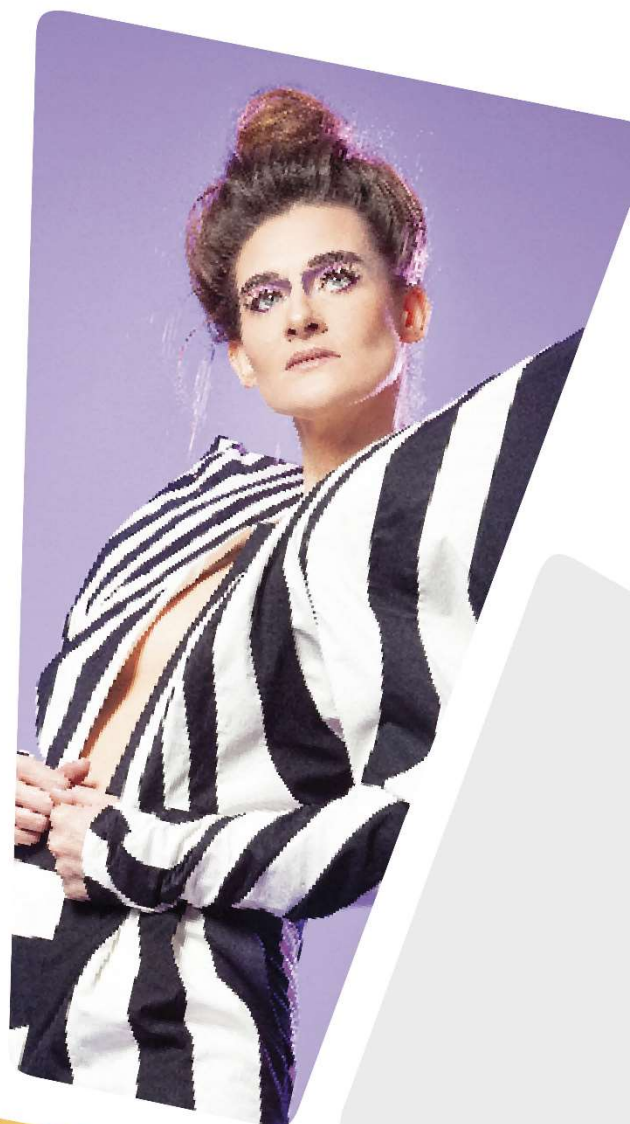



# de storm

THEATER VOOR  
DE ACHTERHOEK



Jaarverslag  
22|23



A man with light brown hair and blue eyes, wearing a black and white checkered shirt and dark pants, sits on a brick wall. The wall is covered in colorful graffiti, including a large yellow and black graphic. He is looking directly at the camera with a serious expression. The background shows a cloudy sky and a utility pole. In the foreground, there are several open books scattered on the ground and on a ledge. A blue bag is visible on the left side.

Het theaterseizoen 2022-2023 werd op 29 september 2022 geopend door cabaretier Jan Beuving. Hij won twee Annie M.G. Schmidtprijzen, een Willem Wilminkprijs, de Neerlands Hoop en werd genomineerd voor Poelifinario. Extra bijzonder aan zijn programma 'Restante' is, dat er een bijzonder (goed) verhaal over Winterswijk in zit, over de zoektocht naar Partycentrum Waselink (Wamelink), uit het lied van Jeroen van Merwijk.

# INHOUDSOPGAVE

- 5** Voorwoord
- 6** Kerncijfers
- 9** Theater
- 11** Samen
- 13** Events
- 15** Pand & Organisatie
- 17** Vooruitblik
- 18** Begroting 23/24
  
- 19** **JAARREKENING**
- 21** Bestuursverslag
- 30** Balans
- 32** Staat van Baten en Lasten
- 33** Kasstroom
- 34** Toelichting
- 43** Controleverklaring





Er stonden in theaterseizoen weer veel Winterswijkse gezelschappen op de bühne. Crescendo Ratum trapte het seizoen af met een jubileum: het orkest bestond 75 jaar en vierde dat met een daverend concert, waarbij soliste Trijntje Oosterhuis de kers op de taart vormde.

# VOORWOORD

Theater De Storm is dé plek waar publiek en makers elkaar ontmoeten, naar elkaar luisteren en zo inzicht krijgen in de ander. Of het daarbij nu gaat om verhalen rondom complexe maatschappelijke uitdagingen, of een persoonlijk verhaal dat zorgt voor troost, ontspanning of vervoering. Of dit nu in de vorm is van prachtig muziek(theater), een toneelstuk of een vlijmscherpe cabaretvoorstelling. Naast een mooie reeks aan kwalitatieve voorstellingen die zorgen voor ontspanning, ontroering en het 'even weg zijn uit de waan van de dag', vormen voorstellingen die een relevant maatschappelijk thema als uitgangspunt hebben een steeds steviger fundament binnen het aanbod en wordt de wereld van ons publiek een stukje groter en rijker. Het theaterseizoen 2022-2023 was het eerste seizoen zonder COVID beperkingen, het eerste seizoen waarin wij weer ten volle konden genieten van alle verhalen en voorstellingen in onze zalen, op ons toneel. Waarbij veel Winterswijkse verenigingen, koren en orkesten voor het eerst sinds enkele jaren weer in volle getale en uit volle borst op het podium stonden. We zijn er weer!

Het #stormteam heeft zich met verve door het uitdagende seizoen heengeslagen. De tekorten op de arbeidsmarkt, het veranderende koopgedrag van het publiek en de stijgende kosten met betrekking tot inkoop en energie ten spijt. Het team stond onder druk, maar is energiek, flexibel, creatief en staat altijd met een glimlach voor publiek, artiesten, leveranciers en elkaar klaar. Mijn dank aan hen is dan ook enorm groot.

Ook op deze plek alvast een applaus voor onze Founders, Stormgenoten, Vrienden, subsidiegevers en niet in de laatste plaats onze nieuwe zaalsponsor Seesing Flex. Zonder hen geen Storm.

Marijt Helmink  
Directeur-Programmeur Theater De Storm

# KERNCIJFERS *seizoen 2022-2023*

Theaterseizoen 2022-2023 was een seizoen van wederopbouw: veel publiek keerde terug naar De Storm, en ook bereikten we nieuwe doelgroepen, nieuw publiek. De start van het theaterseizoen was uitdagend: de lockdowns van het najaar 2022 nog vers in gedachten, keerde het publiek in eerste instantie mondjesmaat terug naar de theaterzalen. Vanaf de tweede helft van januari 2023 keerde het vertrouwen terug en stroomden de zalen weer voller.

| <b>2022-2023</b>                                   | <i>Aantal</i> | <i>bezoekers</i> |
|--|---------------|------------------|
| Professionele voorstellingen                       | 105           | 30.000           |
| Culturele voorstellingen Winterswijk               | 28            | 7.400            |
| Culturele voorstellingen uit de regio              | 3             | 1.000            |
| Activiteiten en voorstellingen voor & door scholen | 29            | 5.000            |
| Commerciële events                                 | 51            | 3.800            |
| Maatschappelijke activiteiten                      | 19            | 9.500            |
| <b>TOTAAL</b>                                      | <b>235</b>    | <b>56.700</b>    |

## **Terugblik:**

| <i>Seizoen</i> | <i>Bezoekers</i> |
|----------------|------------------|
| 2021-2022      | 36.000           |
| 2020-2021      | 10.800           |
| 2019-2020      | 50.000           |
| 2018-2019      | 67.000           |
| 2017-2018      | 68.000           |
| 2016-2017      | 64.000           |
| 2015-2016      | 63.000           |
| 2014-2015      | 62.000           |
| 2013-2014      | 50.000           |

## **Genres (professionele voorstellingen) 2022-2023**

|                         | <i>Aantal voorstellingen</i> | <i>Aantal bezoekers</i> |
|-------------------------|------------------------------|-------------------------|
| Cabaret                 | 32                           | 8.900                   |
| Jeugd & Familie         | 12                           | 2.900                   |
| Theaterconcert          | 27                           | 9.200                   |
| Show                    | 10                           | 3.800                   |
| Musical & Muziektheater | 3                            | 700                     |
| Toneel                  | 8                            | 2.900                   |
| Klassieke Muziek        | 8                            | 400                     |
| Dans & Ballet           | 3                            | 700                     |
| Overig                  | 2                            | 500                     |

**Terugblik:**

| Seizoen   | Aantal Voorstellingen | Zaalbezetting |
|-----------|-----------------------|---------------|
| 2022-2023 | 105                   | 61,1 %        |
| 2021-2022 | 77                    | 63,8 % *      |
| 2020-2021 | 24                    | 80,7 % *      |
| 2019-2020 | 84                    | 72,8% *       |
| 2018-2019 | 107                   | 67,8 %        |
| 2017-2018 | 105                   | 71,5 %        |
| 2016-2017 | 97                    | 60,7 %        |
| 2015-2016 | 95                    | 62,1 %        |
| 2014-2015 | 103                   | 59,4 %        |
| 2013-2014 | 98                    | 57,6 %        |

*\*Bijzondere omstandigheden: COVID maatregelen, beperking op de maximale zaalcapaciteit.*

**Mijlpalen 2022-2023****Augustus 2022**

Twee jaar na de geplande data vonden eindelijk de vier voorstellingsavonden van De Freule in het Steengroevetheater plaats, in één van de heetste zomerweken in Nederland. Theater De Storm is de trotse coproducent van de groeveproducties.

**September 2022**

In september vierden we de start van het theaterseizoen met een previewavond waarin we onze Mondriaankaart introduceerden, een abonnement voor onze Mondriaanzaal. Ook was er veel media aandacht voor het theateraanbod, maar de aandacht werd vooral gevestigd op de zorgen rondom de snel stijgende energiekosten.

**November 2022**

Prachtig bericht: de theaterprogrammering van De Storm wordt de komende twee jaar financieel ondersteund door een toekenning van het Fonds Podiumkunsten via de aanvraag podiumregeling.

**Januari 2023**

Per januari 2023 is Seesing Flex de nieuwe sponsor van onze grote theaterzaal. Zij verbinden zich voor minimaal drie jaar aan ons theater, een waardevol partnerschap!

**Maart 2023**

In maart bracht de Gemeenteraad van Winterswijk een werkbezoek aan De Storm. Zij werden bijgepraat over de stand van zaken van De Storm, kregen een rondleiding achter de schermen en genoten daarna van de voorstelling van Ellen ten Damme, die Winterswijkse roots heeft.





# EEN TAS NOABERSAP

Onze artiesten ontvangen we graag in ons gezellige, laagdrempelige theater. Vanuit duurzaamheidsoogpunt geven we slechts nog bij uitzondering bloemen op het toneel. Wél zorgen we elke avond voor een echt Achterhoeks presentje in de kleedkamer: Noabersap, van de Achterhoekse SapPers.

Lieve artiest,

Mooi da'j d'r bunt!

Voor de weg terug of thuis ontvangen jullie van het #stormteam dit tasje met heerlijk Achterhoeks fruitsap van de Achterhoekse SapPers. De familie Beskers uit Kotten, een buurtschap van Winterswijk, verwerkt lokaal (rest)fruit tot heerlijke, gezonde en houdbare sappen. Tegen voedselverspilling, duurzaam maar bovenal erg lekker.

*Geniet ervan en weerkomm'n!*

Hartelijke groeten,  
het #Stormteam

de   
storm  
THEATER VOOR  
DE ACHTERHOEK

Waar de naam Noabersap vandaan komt? Leggen we uit: Noabers (buren) helpen elkaar van oudsher voort. Op het land, bij het zaaien en oogsten. In huis, bij vreugde of verdriet. Samenwerken aan een betere leefomgeving. En daar is dit sap een mooi voorbeeld van!



# THEATER

Over onze **missie**: Theater De Storm is dé plek waar publiek en makers elkaar ontmoeten, naar elkaar luisteren en zo inzicht krijgen in de ander. Of het daarbij nu gaat om verhalen rondom complexe maatschappelijke uitdagingen, of een persoonlijk verhaal dat zorgt voor troost, ontspanning of vervoering. Of dit nu in de vorm is van prachtig muziek(theater), een indrukwekkend toneelstuk of een vlijmscherpe cabaretvoorstelling. Naast een mooie reeks aan kwalitatieve voorstellingen die zorgen voor ontspanning, ontroering en het 'even weg zijn uit de waan van de dag', vormen voorstellingen die een relevant maatschappelijk thema als uitgangspunt hebben een steeds steviger fundament binnen het aanbod en wordt de wereld van ons publiek een stukje groter en rijker.

We hebben een duidelijke **visie**: Theaterbezoek is voor ons publiek een manier om de zinnen te verzetten. Om even helemaal los te komen van de dagelijkse beslommeringen, door alle zintuigen op iets totaal anders te richten.

Vanuit de **waarden** Achterhoekse gastvrijheid, verbinding en gemak wil Theater De Storm deze ervaring, deze state of mind, faciliteren. Het samen beleven, maken en delen van cultuur verhoogt het saamhorigheidsgevoel en draagt bij aan een creatieve, innovatieve, inclusieve en kansrijke samenleving.

"Verhalen op het toneel brengen die van nu zijn, en die handelen over de thema's die nu in de samenleving spelen. Zo wil De Storm zich ontwikkelen. Klimaatproblematiek en Sustainable Development Goals, eenzaamheid en leefbaarheid op het platteland, drugsproblematiek en politiek geven onze bezoekers een inkijkje in de ander. Deze verhalen zijn lokaal, regionaal of internationaal van aard. Juist door verhalen van ver(der) te brengen, komt de ander dichtbij."

Bovenstaande alinea is geschreven in de aanvraag van Theater De Storm bij het **Fonds Podiumkunsten**. Met veel blijdschap ontvingen wij in november 2022 het bericht dat Theater De Storm voor de programmering in 2023 en 2024 een bijdrage krijgt voor het realiseren van bovenstaande visie op de artistieke programmering.

Theater De Storm presenteert een aantrekkelijk en laagdrempelig programma in de breedte van het spectrum qua genres. Het theaterseizoen startte met een tegenvaller: Bert Visscher, die voor vier uitverkochte avonden zou zorgen, moest vanwege gezondheidsredenen zijn tournee uitstellen. In oktober 2023 maakt hij alsnog zijn opwachting. Ook werd in het najaar van 2022 een aantal voorstellingen uitgesteld of gecancelled vanwege COVID naweeën.

Hoogtepunten, vanwege inhoud, maar ook vanwege de goed gevulde theaterzalen waren: een uitzinnige zaal voor de bijgeboekte Ronald Goedemond, Simone Kleinsma met een indrukwekkend programma over het afscheid van haar man, het theaterconcert van Waylon en de hypnotiserende balletten van Introdans. Ook stonden prijswinnaars op de podia van De Storm: Hotel Spijkers, Richard Groenendijk, Rundfunk, Kirsten van Teijn en Nina de La Parra veroverden het publiek.

**Lokaal talent** maakte in vol ornaat weer haar opwachting: in het najaar stonden Stichting Evolutio en het Winterswijks Muziek Theater, evenals de zes orkesten die Winterswijk rijk is, weer op de bühne.

In seizoen 2022-2023 zijn we gestart met het verkopen van de **Mondriaankaart**. Door aanschaf van deze kaart kunnen theaterbezoekers onbeperkt en voordelig naar voorstellingen in onze Mondriaanzaal. We mikken hierbij op fijnproevers, culturomnivoren en publiek dat in is voor iets nieuws. Door hen te verleiden om veelvuldig artiesten te leren kennen aan de vooravond van hun grote doorbraak en voorstellingen te bezoeken met een bijzonder verhaal, verwachten we dat zij deze zaal en diens programmering nog meer gaan omarmen. De Mondriaanzaal wordt de culturele huiskamer en ontmoetingsplek van deze groep.

Door hen ook met elkaar en met de makers in gesprek te brengen, beogen we dat er een nieuwe groep theaterambassadeurs ontstaat, die veel zien en horen, en hierover ook enthousiast vertellen aan hun achterban. Doel was om in 2022-2023 twintig kaarten te verkopen, in 23-24 veertig kaarten en binnen 5 jaar door te groeien naar een community van honderd Mondriaankaarthouders. In theaterseizoen 2022-2023 verkochten we uiteindelijk 43 kaarten, een verdubbeling van ons in het eerste jaar gestelde doel.

### **Bijzondere projecten**

In het kader van Achterhoek Pride programmeert de Storm vanaf dit seizoen in de eerste week van juni een bijzondere voorstelling die zich verhoudt tot de thematiek van de Pride. In juni trad theatercollectief Boys Won't Be Boys op voor 150 enthousiaste bezoekers, van jong tot oud, hetero tot queer.

Ook startten we in december 2022 met een bijzonder project voor ouderen en hun (klein)kinderen: Grijs Gedraaid; waarbij klassieke muziek, literatuur en dans letterlijk en figuurlijk zorgen voor verbinding.

### **Publiek**

Ons theaterprogramma wordt immer samengesteld met het publiek indachtig. Elke inwoner van Winterswijk draagt bij aan Theater De Storm, dus moet er in potentie voor elke inwoner wat wils op het programma staan, of probeert Theater De Storm hen via een ander evenement te bereiken. Daarom zijn de Nacht van Oranje, maar ook de Countdown, die in 2023 hopelijk weer plaats kan vinden, net zo fijn en belangrijk voor De Storm als onze theaterprogrammering.

Het publiek keert gelukkig weer terug in het theater, we noteren steeds vaker weer een uitverkochte zaal, en bereiken ook nieuw en jonger publiek.



# SAMEN

Een goede culturele infrastructuur draagt bij aan een aantrekkelijk woon-, en werkklimaat. De Storm is blij met de vele lokale en regionale culturele partners. Wij werkten het afgelopen jaar met veel plezier samen met:

## **Culturele instellingen uit Winterswijk en de Oost- Achterhoek, waaronder;**

Villa Mondriaan - Boogiewoogie - Bibliotheek Oost-Achterhoek  
Openlucht Theater Winterswijk - Het Doopsgezinde Kerkje  
Stichting OMC - Culturije

De **vele podiumkunstverenigingen en collectieven in Winterswijk en Oost-Achterhoek** vonden ons podium, maar hielpen ons ook voor- en achter de schermen bij voorstellingen en activiteiten: Winterswijks Muziek Theater – het Crescendo LEGO orkest - Stichting Evolutio – Sint Jan Meddo – Excelsior – K.W.O.V. – Concordia Kotten – Classic WM – Penta – Eendracht - Harlekijn en andere partijen, het is een culturele humuslaag om trots op te zijn.

## **Talentontwikkeling – Steengroevetheater**

Sinds 2010 organiseert de Stichting Steengroeve Theater in de zomer een grootse muziektheaterproductie in De Steengroeve in Winterswijk. Er maken veel mensen deel uit van de productie: een live orkest, acteurs, zangers, dansers, figuranten en vele vrijwilligers achter de schermen. Jaarlijks genieten tussen de 9.000 en 12.000 bezoekers van de verrassende sfeer en kwaliteit. Het theater is ooit begonnen als uniek podium voor Achterhoekse talent en om het 'wij-gevoel' te versterken in de omgeving. Inmiddels is het uitgegroeid tot locatietheater met een landelijke uitstraling en is het een begrip in de regio. De groeve is een unieke plek, die met veel zorg gekoesterd wordt. Er is oog voor natuurbehoud, naast een actieve werkende groeve, en met het theater kunnen we de plek op een unieke manier openstellen voor publiek. De Storm is een structurele en trotse partner van het Steengroeve Theater en gedraagt zich als coproducent: ze ondersteunt op facilitair en bestuurlijk vlak, werkt nauw samen met de organisatie als het gaat om artistieke visie, oog voor talentontwikkeling en publieksbereik en faciliteert daar waar mogelijk met veel plezier praktische zaken als repetities en kaartverkoop.

## **Collegapodia**

Er is goed en veelvuldig overleg met de collegapodia in de regio. Met Amphion in Doetinchem, DRU in Ulft, Schouwburg Lochem en Hanzehof Zutphen is het afgelopen jaar een programmeringsoverleg opgestart waarbij we als doel hebben meer aanvullend aan elkaar te programmeren en overmatige overlap te vermijden, om zo een breder, divers palet aan podiumkunsten op de Achterhoekse podia te presenteren. Er vindt collegiale uitwissel plaats van kennis en kunde (onze technici staan regelmatig op elkaars podia). Ook in provinciaal verband via de Stichting Oostelijke Schouwburg en de VSCD branchevereniging werd het afgelopen jaar veelvuldig en goed overlegd en samengewerkt.

Theater De Storm zet zich, samen met tal van **maatschappelijke partners**, met verve in voor leefgeluk in Winterswijk en de (oost) Achterhoek. We zijn op regelmatige basis in gesprek met o. a. de Winterswijkse Uitdaging, Stichting Present en ambtenaren van de gemeente Winterswijk. We zijn het 'thuishonk' van de Vereniging Volks Feest Winterswijk en hebben genoten van 2250 Winterswijkers die in De Storm de Nacht van Oranje en Koningsdag kwamen vieren. Ook werkten we o.a. samen met diverse zorginstellingen en dragen we met veel plezier bij aan Achterhoek Pride. In 2023 zijn we, als eerste theater in de Achterhoek, gestart met het faciliteren van tolkvoorziening voor blinden en slechtzienden, door samen te werken met **Stichting Komt Het Zien**.

### **Onderwijs en Buitenschoolse opvang**

De samenwerking met basisscholen en middelbare scholen is heel belangrijk voor ons podium. Het biedt de kinderen een kennismaking met het theater op een laagdrempelige manier. Het afgelopen jaar ontvingen we hen bij schoolvoorstellingen, die samen met cultuurmakelaars als Boogie Woogie (Winterswijk) en Culturije (Berkelland) zijn georganiseerd. De samenwerking uitte zich ook in workshops en rondleidingen bij ons in huis en het delen van ruimte. Middelbare scholieren zijn in groepsverband of individueel regelmatig te gast geweest in De Storm. We hebben nauw contact met de scholengemeenschappen in Winterswijk, Aalten en Oost-Gelre en overleggen regelmatig met de Interne Cultuur Coördinatoren over aanbod op maat.

### **Fondsen en Sponsoring**

Theater De Storm ontvangt een vaste bijdrage van de Gemeente Winterswijk en ontving een bijdrage vanuit het Fonds Podiumkunsten en het Nationaal Theater fonds. Ook kent het een aantal zeer loyale sponsors, adverteerders en donateurs. **Seesing Flex** heeft zich per 1 januari aan Theater De Storm verbonden als zaalsponsor van onze grote theaterzaal. Wij zijn daar ongelofelijk blij mee.

### **Stormgenoten & Founders**

Circa vijvendertig organisaties die de waarde van cultuur in de Oost-Achterhoek zien, zijn Stormgenoot en/of Founder. Denk aan bedrijven met lokale roots en regionale of landelijke uitstraling, zoals bouwbedrijven WAM/VanDuren en WBC Bouw, maar ook Grolsch, Pentair, Winterwarm en Hesselink koffie. Een volledig overzicht van Stormgenoten staat op onze website. Zij doen jaarlijks een zakelijke donatie aan ons podium en dragen daarmee bij aan een veelzijdige programmering. Door het Stormgenootschap actief uit te dragen onder medewerkers en relaties en hen veelvuldig uit te nodigen in onze theaterzalen, zorgen deze organisaties samen met ons voor een aantrekkelijke regio om te werken en te wonen. De Stormgenoten zijn daarmee een belangrijke verbindende factor tussen ons en de inwoners van de Oost-Achterhoek. We zijn hen daar zeer dankbaar voor.



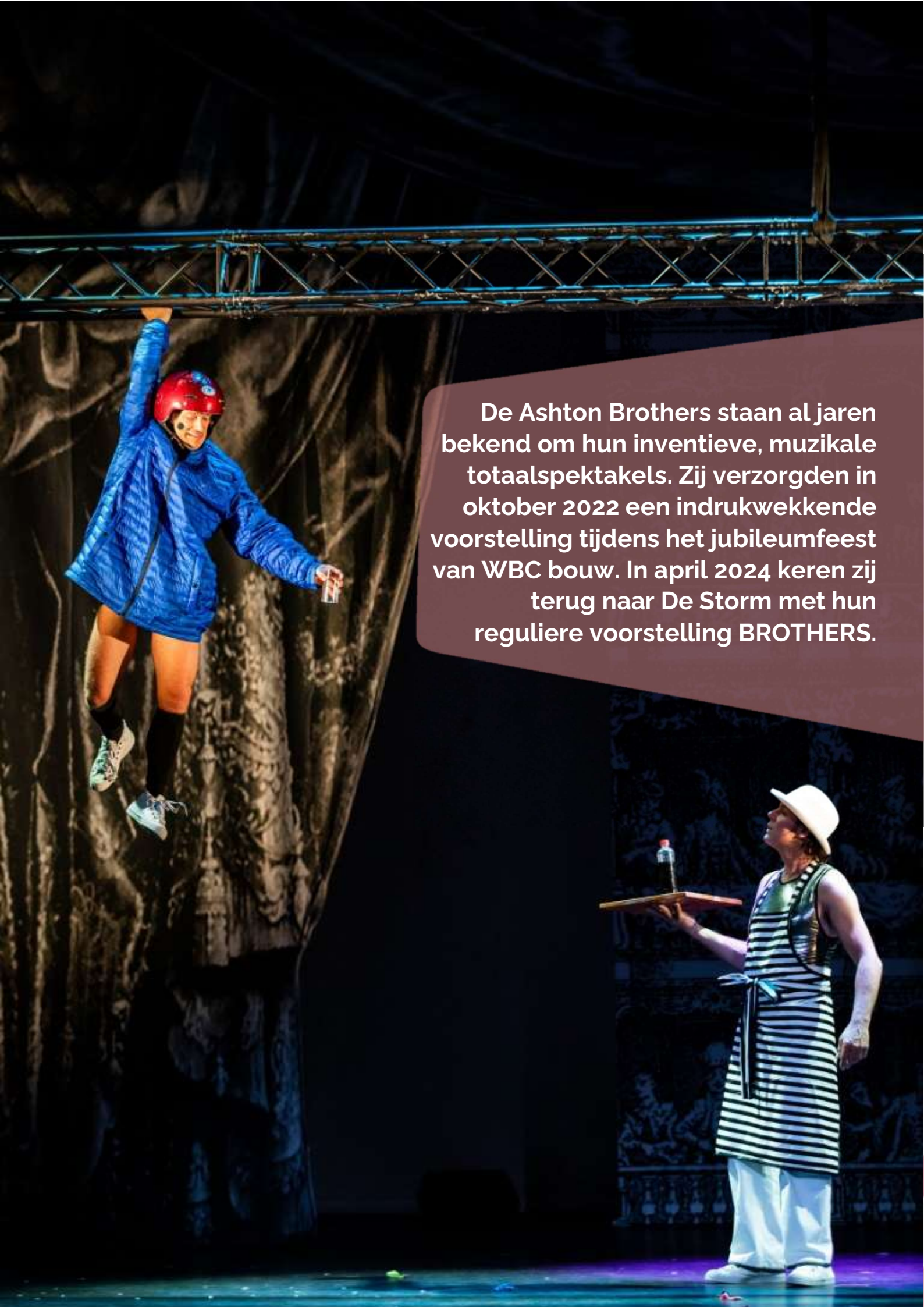
# EVENTS

De Storm is goed ingebed in het maatschappelijke- en bedrijfsleven in de Oost-Achterhoek. Vanuit onze culturele kern richten we ons dan ook bewust op de zakelijke en maatschappelijke markt en hebben we, ook het afgelopen jaar, tal van zakelijke partners mogen ontvangen.

Theater De Storm is trots op de veelzijdigheid van de events en congressen die het afgelopen jaar in en rondom ons pand plaatsvonden, zoals het feest van WBC, waarbij de directieoverdracht gemarkeerd werd van vader op zoon. Het werd met recht een theatraal feest, met de Ashton Brothers op het toneel als hoogtepunt. Ook symposia en bijeenkomsten vanuit de Gemeente Winterswijk, de Nacht van Oranje, en tal van recepties, grieprikken en examens vonden plaats in De Storm.

## **Lokaal verhaal**

Theater De Storm werkt met veel plezier zo veel mogelijk samen met lokale en regionale partners op het gebied van eten en drinken, maar ook als het gaat om licht, geluid, aankleding en andere toeleveranciers, die zo veel mogelijk lokaal en duurzaam ondernemen. Wij kiezen onze partners met veel zorg uit; ambachtslieden die hun producten met trots, aandacht, en precisie presenteren en dezelfde duurzame visie hanteren als De Storm.



De Ashton Brothers staan al jaren bekend om hun inventieve, muzikale totaalspektakels. Zij verzorgden in oktober 2022 een indrukwekkende voorstelling tijdens het jubileumfeest van WBC bouw. In april 2024 keren zij terug naar De Storm met hun reguliere voorstelling BROTHERS.



# PAND & ORGANISATIE

De organisatie van theater De Storm bestaat uit zo'n 8,3 FTE in vaste dienst, en 3,5 FTE die op flexibele basis (via verloning of ZZP) onderdeel uitmaken van het #stormteam. Theater De Storm valt voor de brancheorganisatie VSCD onder de middelkleine podia, met tussen de 30.000 en 100.000 bezoeken per jaar. Gemiddeld werkt er zo'n 21,3 FTE bij deze podia. Theater De Storm opereert ten opzichte van de collega-theaters dus maximaal, met minimale mankracht en een flexibele schil op zowel theatertechniek als horeca. In tijden van personele krapte en hoge werkdruk, is dit laatste een uitdaging en punt van aandacht. De organisatie is dankbaar voor de fijne club goede en loyale werknemers en bijdragers.

Het afgelopen seizoen startten nieuwe collega's binnen de afdelingen marketing en kaartverkoop, ook werd per 1 januari een assistent-horecamanager aangenomen. Op de afdeling theatertechniek is helaas een persoon uitgevallen wegens langdurige ziekte.

In seizoen 2022-2023 is met het team verder gewerkt aan de positionering van De Storm, samen met merkbureau en Stormgenoot Frappant. Deze hebben geresulteerd in een merkbeloofte en een aantal uitingen en producten die vanaf seizoen 2023-2024 zichtbaar en uitgevoerd gaan worden.

## **Pand & Verduurzaming**

In september 2022 werden twee kleine verbouwingen voltooid: de pui van het theatercafé werd vervangen en de entree is vernieuwd. De eerste draagt bij aan een aantoonbare verlaging van ons energieverbruik. De tweede heeft door de nieuwe mindervaliden entree ervoor gezorgd dat we met meer gemak onze bezoekers kunnen ontvangen. Beide projecten zijn zo veel mogelijk met lokale toeleveranciers en partners gerealiseerd. Tegelijkertijd wordt, met de stijgende energielasten en toenemende inflatie duidelijker dan ooit dat pand en organisatie onder de loep moeten worden genomen. Daartoe worden in februari 2023 verdere contouren geschetst door Architectenbureau Ten Bras Westinga. Ook wordt Bureau Fringe aangetrokken om de diverse scenario's en de kansen en uitdagingen die de organisatie de komende jaren ziet, uit te werken en door te rekenen, samen met directie en bestuur van De Storm.

In maart 2023 vroeg het college van de Gemeente Winterswijk of De Storm beschikbaar is als mogelijke alternatieve huisvesting voor BoogieWoogie, de Bibliotheek, de Winterswijkse Uitdaging of meerdere van deze samen. Hiertoe is een onderzoek uitgevoerd namens de gemeente door onderzoeksbureau BRO. De Storm zag kansen voor cohesie en reuring in het pand en werkte graag mee. Helaas concludeerde het bureau dat de kansen voor inwoning praktisch en financieel niet de aantrekkelijkste variant bleken.

De resultaten van het onderzoek wezen wel uit dat voor het toekomstbestendig maken van het pand van De Storm een substantieel bedrag nodig is. Samen met Bureau Fringe is een eerste start gemaakt met het onderzoeken en doorrekenen van diverse scenario's (van niets doen tot nieuwbouw) om niet alleen een toekomstbestendig pand te realiseren, maar ook een toekomstbestendige organisatie en daarmee een toekomstbestendige theaterfunctie in Winterswijk.



"Winterswijk is trots op de Freule. (...) Het openluchtspektakel in het Steengroevetheater begint met de executie van de Freule, de enige politieke terdoodveroordeling in de Franse tijd. Die opening is behoorlijk spectaculair. (...) Renée van Wegberg speelt de Freule voorbeeldig. (...) Maar misschien zijn de echte hoofdrolspelers wel de honderdvijftig andere medewerkers: de grote groep figuranten, het enorme koor, de stevige verzameling strijkers en de vier rockers van de band. Dit leger van acteurs en muzikanten, geweldig bij elkaar gehouden door Jasper Verheugd, maken De Freule tot een groot feest."

**Theaterkrant, augustus 2022**

# VOORUITBLIK

Begin juni 2023 presenteerde het #stormteam de theaterprogrammering voor seizoen 2023-2024. Een aantrekkelijk programma, dat ook al weer in een vroeg stadium zorgde voor een voorverkoop die bijna weer op het niveau van seizoen 2021-2022 is. Het wordt een uitdagend jaar, waar we met plezier en gezonde spanning, maar ook met enige zorg naar uitkijken.

Met deze blik voorwaarts verwachten wij dat ons:

**Publiek:** ondanks de hoge inflatie de waarde van theater blijft zien en ons theater bezoekt, **Programma:** ondanks de gestegen kosten voor theatermakers divers en aantrekkelijk blijft, **Personeel:** de krapte op de arbeidsmarkt blijft voelen en onze niet-marktconforme branche CAO kritisch benadert, en ons **Pand:** steeds duidelijker en urgenter toe is aan een grootscheepse renovatie. Dit alles gaan wij voelen in onze **Portemonnee**.

Eenzijds zijn wij trots dat wij, ondanks de stijgende kosten, een gelijkwaardige begroting aan 2022-2023 kunnen presenteren. Anderzijds zien wij dat het inflatiepercentage niet in lijn ligt met de gemeentelijke indexatie en de inkomstenstijging; wij teren dus wederom in op eigen vermogen.

Samen met bureau Fringe werken wij door aan de diverse scenario's voor Theater De Storm en werken we de plannen uit voor niet alleen een toekomstbestendig pand, maar vooral ook aan een toekomstbestendige organisatie, om zo de theaterfunctie voor Winterswijk te kunnen behouden voor de toekomst.



# BEGROTING 23-24

| 2023-2024  | Resultaat       | Resultaat        | Begroting        |
|--|-----------------|------------------|------------------|
| <i>Goedgekeurd door bestuur d.d. 23 mei 2023</i>                     | 2021-2022       | 2022-2023        | 2023-2024        |
|  | €               | €                | €                |
| <b>I. CULTUUR</b>  |                 |                  |                  |
| 1. Opbrengsten Voorstellingen etc.                                   | 447.635         | 668.064          | 789.188          |
| 2. Kosten Voorstellingen   | 365.674         | 512.311          | 626.506          |
| <b>3. Bruto Winst</b>  | <b>81.961</b>   | <b>155.753</b>   | <b>162.682</b>   |
| <b>II. VERHUUR</b>   |                 |                  |                  |
| 1. Opbrengsten   | 104.324         | 133.795          | 114.358          |
| 2. Kosten Verhuur  | 68.290          | 65.408           | 70.407           |
| <b>3. Bruto Winst</b>  | <b>36.034</b>   | <b>68.387</b>    | <b>43.952</b>    |
| <b>III. HORECA</b>   |                 |                  |                  |
| 1. Opbrengsten   | 201.017         | 356.179          | 401.908          |
| 2. Direkte Kosten  | 141.304         | 276.822          | 298.628          |
| <b>3. Bruto Winst</b>  | <b>59.713</b>   | <b>79.357</b>    | <b>103.280</b>   |
| <b>IV. OVERIGE</b>   |                 |                  |                  |
| 1. Sponsoring / founders   | 46.500          | 54.917           | 58.833           |
| Rente  | 0               | 36               | 0                |
| 2. Direkte Kosten  | 2.872           | 3.484            | 6.825            |
| <b>3. Bruto Winst</b>  | <b>43.628</b>   | <b>51.469</b>    | <b>52.008</b>    |
| <b>BRUTO WINST TOTAAL</b>  | <b>221.336</b>  | <b>354.966</b>   | <b>361.922</b>   |
| <b>V. INDIREKTE KOSTEN</b>   |                 |                  |                  |
| 1. Huisvestingskosten  | 163.096         | 197.153          | 268.576          |
| 2. Publiciteit   | 31.390          | 60.409           | 60.010           |
| 3. Overige algemene kosten   | 107.741         | 113.118          | 109.100          |
| 4. Kapitaalslasten   | 185.893         | 188.428          | 200.623          |
| 5. Personeelskosten  | 420.446         | 450.820          | 536.709          |
| 6. Financieringslasten   | 6.394           | 5.440            | 4.499            |
| <b>TOTAAL KOSTEN</b>   | <b>914.960</b>  | <b>1.015.369</b> | <b>1.179.516</b> |
| <b>SUBTOTAAL</b>   | <b>-693.624</b> | <b>-660.402</b>  | <b>-817.594</b>  |
| VI. SUBSIDIE   | 547.066         | 563.476          | 586.658          |
| <b>Operationeel resultaat</b>  | <b>-146.558</b> | <b>-96.926</b>   | <b>-230.937</b>  |
| Incidentele kosten   | 0               | 0                | -80.000          |
| Bijzondere baten en lasten   | 324.510         | 21.700           | 0                |
| Toevoeging best.reserve vervangingsinvesteringen                     | -200.000        | -200.000         | 0                |
| Toevoeging best.reserve onderhoud                                    | -100.000        | 8.000            | 0                |
| Onttrekking bestemmingsreserve                                       | 120.206         | 120.206          | 120.206          |
| <b>Toevoeging best. reserve onvoorziene gevolgen COVID-19</b>        | <b>30.000</b>   | <b>0</b>         | <b>0</b>         |
| <b>Resultaat na bijz.baten en lasten en onttrekking best.reserve</b> | <b>28.158</b>   | <b>-147.020</b>  | <b>-190.731</b>  |

Voor de subsidie een half jaar 2023 en een half jaar 2024 aangehouden op basis van 4,6% indexatie.



Jaarrekening  
**22|23**





Wat gebeurt er, als 17 miljoen Nederlandse klimaatvluchteingen de Duitse grens passeren, op zoek naar droge voeten? De Nederlandse cabaretier Patrick Nederkoorn legde het ons publiek, waaronder de burgemeesters van Winterswijk én Vreden, op 26 mei 2023 haarfijn uit tijdens zijn voorstelling "Die orangene Gefahr – Die Holländer kommen". Inderdaad: in het Duits! De Storm gaat zich inspannen om de komende jaren meer van dit soort grensoverstijgende voorstellingen in huis te halen.



# BESTUURSVERSLAG

Zoals in het voorwoord van de directie ook werd gezegd: het theaterseizoen 2022 – 2023 laat zich optekenen als het seizoen van de terugkeer: artiesten, publiek, kansen en uitdagingen. Het is geen moment saai geweest in De Storm.

In verband met de onzekerheid over de terugkeer van de bezoekers is de begroting 2022-2023 door directie en bestuur voorzichtig ingestoken. Echter is gebleken dat -vanaf januari 2023- het publiek ons weer weet te vinden. Dit is een belangrijke opsteker en we hopen dat deze trend zich door blijft zetten. De bezoeker is zich wel anders gaan gedragen: men beslist pas op een veel later tijdstip om naar een voorstelling te gaan. Het was geen uitzondering dat er in de laatste drie weken voor de voorstelling nog een paar honderd kaarten werden verkocht. Dat betekende last-minute schakelen voor de afdeling horeca & gastvrijheid: het is het afgelopen seizoen een flinke uitdaging geweest om de horecapool goed gevuld te krijgen.

In de zomer van 2022 hebben wij, mede dankzij de bijdragen van de Gemeente Winterswijk een verduurzamingsslag kunnen slaan, door in het theatercafé de glazen pui te vervangen door nieuwe kozijnen met dubbel glas. Daarnaast is de toegankelijkheid verbeterd door het vernieuwen van het bordes en het vergroten van de entree. Ook is een mindervaliden draaideur geplaatst bij de entree, en is het bordes in de avonden verlicht m.b.v. ledverlichting.

In het voorjaar van 2023 traden twee nieuwe bestuursleden aan: voorzitter Sandra Garretsen nam de hamer over van Johan de Boer en Leonie Meuwszen trad in de voetsporen van Eric Kouters. Zij heeft (ver)bouwen en verduurzamen in haar portefeuille. Garretsen heeft naast de voorzittersrol vooral een adviserende taak als het gaat om personeel & organisatie.

In 2023 is het Theater De Storm gelukt een nieuwe zaalsponsor aan zich te binden: Seesing Flex. Daarnaast verbonden Jansen Metal Products, EigenwijsjeRijk en Notariskantoor Hobbelink & Buitink zich middels het Stormgenootschap aan het theater. Alle sponsors, Stormgenoten, Founders en vrienden danken wij voor hun ambassadeurschap, steun, betrokkenheid en vertrouwen.

Naast de reguliere bestuursvergaderingen overlegt het Bestuur een maal per jaar met het voltallige personeel. Het is het bestuur opgevallen dat het team gedreven en zeer betrokken is en enorm hard werkt. Het is een club mensen waar wij als bestuur erg trots op zijn, maar waar we ons ook zorgen over maken: de kwetsbaarheid en werkdruk zijn zichtbaar, er wordt veel van dit kleine team verwacht. Als bestuur hebben wij hier oog voor, en denken – het beperkte budget wel indachtig-, graag mee in mogelijkheden.

De toekomstbestendigheid van pand en organisatie zijn een belangrijk thema geweest het afgelopen jaar. Met de druk op de begroting door de stijgende kosten en de beperkte verdienkans, is het extra urgent geworden om in toekomstscenario's voor De Storm te denken, en plannen voor de lange termijn te maken. Ook de kleine organisatie, waarbij vooral het MT een flinke span of control heeft, is kwetsbaar. Bestuur en directie hebben bureau Fringe aangetrokken om vanaf mei 2023 mee te denken en werken aan een integrale toekomstvisie en -plan voor Theater De Storm.

In het voorjaar van 2023 verzocht de Gemeente Winterswijk aan De Storm of zij open stonden voor een haalbaarheidsonderzoek van huisvesting van BoogieWoogie, De Bibliotheek en/of de Winterswijkse Uitdaging. We keken met veel plezier uit naar het onderzoek en we vonden het dan ook enorm spijtig dat het scenario bij De Storm voor het college afviel. Zoals ook in het onderzoek gezegd: wij zien absoluut de meerwaarde en inhoudelijke synergie voor ons.

Vanwege de kentering in publieke belangstelling, maar ook doordat de energielasten minder zijn gestegen dan verwacht, zijn de uiteindelijke kosten lager uitgevallen dan begroot.

Ondanks de stijgende inkomsten en het positieve resultaat ten opzichte van de begroting 2022-2023, schrijven wij een negatief operationeel resultaat over seizoen 2022-2023. Ook nu geldt: op korte termijn zorgt de robuuste financiële status van De Storm voor het opvangen van deze klappen, maar om ons meer jaren onderhoud, de investeringen in duurzaamheid en ons pand en de risico's in de bedrijfsvoering langdurig te kunnen blijven borgen, is een stevige, blijvende reserve noodzakelijk.

Met de uitdagingen die wij tegemoet zien – een verdere stijging van de kosten van personeel, energie, inkoop en voorstellingen en daarnaast de financiële versoering die het beleid van de Gemeente Winterswijk vooralsnog lijkt te treffen – kijken we met zorg naar de toekomst van De Storm op de lange termijn.

Dat neemt niet weg dat wij voortvarend doorgaan met het maken van plannen en scenario's voor de toekomst van De Storm, want Winterswijk zonder theater; dat kunnen wij ons niet voorstellen.

Overzicht resultaat 2022-2023 t.o.v. de begroting op hoofdlijnen:

| <b>Resultaat Theater De Storm</b>  |                  |                  | Vershil        |
|--|------------------|------------------|----------------|
| <b>2022-2023</b>   | Begroting        | Resultaat        | tov begroting  |
|  | 2022-2023        | 2022-2023        | 2022-2023      |
|  | €                | €                | €              |
| <b>Cultuur</b>   | <b>70.190</b>    | <b>155.753</b>   | <b>85.563</b>  |
| <b>Verhuur</b>   | <b>55.968</b>    | <b>68.387</b>    | <b>12.420</b>  |
| <b>Horeca</b>  | <b>92.454</b>    | <b>79.357</b>    | <b>-13.097</b> |
| <b>Sponsoring en rente</b>   | <b>53.565</b>    | <b>51.469</b>    | <b>-2.096</b>  |
|  |                  |                  |                |
| <b>Totaal resultaat uit activiteiten</b>                                     | <b>272.177</b>   | <b>354.966</b>   | <b>82.790</b>  |
|  |                  |                  |                |
| <b>Kosten Bedrijfsvoering</b>  | <b>1.069.346</b> | <b>1.015.369</b> | <b>-53.977</b> |
|  |                  |                  |                |
| <b>SUBTOTAAL</b>   | <b>-797.169</b>  | <b>-660.402</b>  | <b>136.767</b> |
|  |                  |                  |                |
| Ontvangen subsidie   | 561.786          | 563.476          | 1.690          |
|  |                  |                  |                |
| <b>Operationeel resultaat</b>  | <b>-235.383</b>  | <b>-96.926</b>   | <b>138.457</b> |
|  |                  |                  |                |
| Bijzondere baten en lasten   | 0                | 21.700           | 21.700         |
| Toevoeging best.reserve<br>vervangingsinvesteringen                          | 0                | -200.000         | -200.000       |
| Toevoeging/ontrekking<br>best.reserve energie                                | 0                | 8.000            | 8.000          |
| Onttrekking<br>bestemmingsreserve  | 122.428          | 120.206          | -2.222         |
|  |                  |                  |                |
| Toevoeging best. reserve<br>onvoorziene gevolgen COVID-19                    |                  |                  |                |
| <b>Resultaat na bijz.baten en<br/>lasten en onttrekking<br/>best.reserve</b> | <b>-112.955</b>  | <b>-147.020</b>  | <b>-34.065</b> |
|  |                  |                  |                |



Mede door het aantrekken van de bezoekersaantallen is het resultaat uit Cultuur beduidend hoger dan begroot. Helaas heeft zich dit niet doorvertaald in het resultaat uit Horeca. Bij de horeca staan de marges sterk onder druk. Vooral de gestegen personeelskosten drukken flink op het resultaat.

Het resultaat uit Verhuur is wel hoger dan begroot. De bruto winst uit de activiteiten is € 82.790 hoger uitgekomen dan begroot en de kosten zijn € 53.977 lager dan begroot. Het operationele resultaat (inclusief de subsidie) komt daarmee € 138.457 hoger uit dan begroot.

Dit was het eerste theaterseizoen zonder beperkende maatregelen, die ons de drie jaren ervoor teisterden wegens COVID. Het heeft even geduurd, eer de bezoekers ons weer vonden. Bij het maken van zowel begroting (mei '22) als de prognose (dec '22) leek het er nog niet op dat de zalen vanaf half januari weer vol zouden stromen.

Stichting Cultureel Centrum Winterswijk is de eigenaar van het theaterpand aan de Haitsma Mulierweg 11 in Winterswijk. Om ook in de komende 20-50 jaar een gezond cultureel bedrijf te kunnen zijn, is in de periode 2020 – 2021 een eerste contour geschetst van een plan om het pand toekomstbestendig te maken.

Verduurzaming, optimaal gebruik van het pand voor zowel voorstellingen als (commerciële) evenementen en een 'huis' dat past bij diens bezoekers, zijn de belangrijkste doelstellingen. Met deze plannen en de doorontwikkeling daarvan in het achterhoofd, onderhoudt De Storm twee bestemmingsreserves. Een om op korte termijn tegenvallers op te kunnen vangen met betrekking tot energie, de ander om grotere investeringen te kunnen verwezenlijken.

### **1. Opbouw energiereserve (korte termijn)**

Op 31 december 2022 liepen de vaste energiecontracten van De Storm af. De kosten voor energie stegen fors door de veranderende markt. Ondanks een eenmalige tegemoetkoming vanuit de Gemeente Winterswijk, teren we in op deze reserve.

### **2. Opbouw reserve vervangingsinvesteringen t.b.v. verduurzaming/optimalisatie pand (lange termijn)**

Sinds de bouw van Theater De Storm in 1970 is er een aantal keren verbouwd aan het pand, en in 1997 is een aantal bijzondere muurschilderingen aangebracht door kunstenaar Matthijs Röling. Deze verbouwingen, in combinatie met de kunstwerken, maken het pand zeer bewerkelijk als het gaat om verwarming, koeling, geluidlekken en publieksstromen. Om verder te kunnen verduurzamen is het beter indelen van het pand in compartimenten, in combinatie met een nieuw gebouwbeheersysteem, noodzakelijk. Dit, idealiter in combinatie met een klimaatbeheersysteem en een meer duurzame wijze van energiewinning. Ook is het noodzakelijk dat de diverse geluidlekken in het pand gedicht worden, om het pand efficiënter te kunnen gebruiken. Dit heeft mede als voordeel dat de diverse zalen beter naast elkaar ingezet kunnen worden zonder dat

publiek, makers en eventorganisatoren 'last' van elkaar hebben. Dit komt de exploitatie van het pand en de inrichting van de organisatie ten goede. Daarnaast wordt ook steeds duidelijker dat de aanwezige technische middelen en de hoogte van de toneeltoren, samen met het aantal verkoopbare stoelen, steeds vaker een barrière vormen voor populaire artiesten om in De Storm op te treden. Ook hier voorzien wij een investering.

Voor het doorontwikkelen en uitvoeren van deze plannen bouwt De Storm een bestemmingsreserve op, waaraan we wederom € 200.000 hebben toegevoegd. Om deze plannen te kunnen realiseren, is deze bestemmingsreserve echter niet voldoende. De financiering zal niet zonder hulp en financiering van externe partners, zoals de Gemeente Winterswijk, kunnen.

Het resultaat is, na onttrekking van de egaliseringsreserve en de bestemmingsreserve energie en toevoeging aan de bestemmingsreserve vervangingsinvesteringen, € 147.020 negatief. Dit bedrag is onttrokken van de algemene reserve. De mutaties in de bestemmingsreserves hebben er uiteindelijk toe geleid dat we ingeteerd hebben op onze vrije reserves.

### **Rechtsvorm, statutaire naam en vestiging**

De stichting draagt de naam "Stichting Cultureel Centrum Winterswijk" en werkt onder de handelsnaam Theater De Storm.

Het vestigingsadres is:

Haitsma Mulierweg 11  
7101 BX Winterswijk

### **Governance Code Cultuur, Code Diversiteit & Inclusie & Fair Pay Code**

Theater De Storm past de principes en aanbevelingen van de Governance Code Cultuur 2019 toe volgens het bestuursmodel. Indien hierop wordt afgeweken, dan zal dit samen met een toelichting nadrukkelijk vermeld staan. Er is een Directiestatuut en een Treasurystatuut vastgesteld in 2014. Het Directiestatuut is herijkt en aangepast in 2018.

Ook worden de code Diversiteit & Inclusie en de Fair Pay Code in acht genomen.

### **Risico's**

De risico's liggen met name in het contante geld verkeer. Het toezicht hierop is gedelegeerd aan de directeur en horecamanager. De contante geldstroom vindt plaats bij de kaartverkoop en bij horeca-activiteiten bij voorstellingen/activiteiten.

## Directie en Bestuur

### Samenstelling bestuur en directie

Het bestuur van de stichting wordt gevormd door:

|                             |                |   |
|-----------------------------|----------------|---|
| S. (Sandra) Garretsen       | Voorzitter     | sinds 2022 (herbenoembaar per 2026)     |
| J.W.M. (Ans) Post           | Secretaris     | sinds 2015 (aftredend per oktober 2023) |
| F. (Frank) Roerdinkholder   | Penningmeester | sinds 2020 (herbenoembaar per 2024)     |
| V. (Veronie Snijder-Kramer) | Bestuurslid    | sinds 2020 (herbenoembaar per 2024)     |
| L. (Leonie) Meuwzen         | Bestuurslid    | sinds 2022 (herbenoembaar per 2026)     |

De directie wordt gevoerd door: M.J. (Marijt) Rotink-Helmink.

Het bestuur is onbezoldigd. Leden van het bestuur worden benoemd voor een periode van maximaal vier jaar, een aftredend bestuurslid kan nog eenmaal worden herbenoemd voor dezelfde periode.

### Onderstaand vindt u hoofd- en nevenfuncties van het bestuur en de directie:

| Naam                   | Hoofdfunctie   | Nevenfuncties   |
|------------------------|--|---|
| Sandra Garretsen       | Directeur / Founder<br>VitaMee & Richt-coaching                                    | Voorzitter SCCW Theater De Storm Winterswijk<br>Vice voorzitter Businessclub De Graafschap  |
| Ans Post               | Notaris/mede-eigenaar<br><br>Hobbelink & Buitink notarissen                        | Secretaris SCCW Theater De Storm Winterswijk<br>Bestuurslid Vereniging Agrarisch Specialisten in het Notariaat<br>Secretaris Stichting Geschillen in de Landbouw c.a.   |
| Veronie Snijder-Kramer | Eigenaar Boekhandel Kramer   | Bestuurslid SCCW Theater De Storm Winterswijk   |
| Frank Roerdinkholder   | Manager Finance & Control en<br><br>Informatisering & Automatisering<br><br>Domijn | Penningmeester SCCW Theater De Storm Winterswijk<br>Lid RvC Woningcorporatie De Woonmensen Apeldoorn<br>Manager bedrijfsvoering ad interim AKROS Kinderopvang en Welzijn Amsterdam<br>Bestuurslid Vereniging Het Ree Regio Achterhoek |
| Leonie Meuwzen         | Directeur Klant en Markt<br>BINX Smartility  | Bestuurslid SCCW Theater De Storm Winterswijk   |
| Marijt Helmink         | Directeur Stichting Cultureel Centrum Winterswijk                                  | Lid Raad van Toezicht Cultuur Oost<br>Bestuurslid Raamwerk<br>Bestuurslid Stichting Steengroeve Theater   |



## **Bestuursvergaderingen**

Bestuur en directie hebben afgelopen jaar vijf keer vergaderd.

Onderstaand een overzicht van de belangrijkste onderwerpen die besproken zijn.

- Het Jaarverslag 2021-2022 is besproken en goedgekeurd.
- Bespreking accountantsrapport.
- Programmering 23-24.
- Functioneren van directie en bestuur.
- Prognoses seizoen 2022-2023.
- De exploitatie Q1, Q2, Q3 2021-2022 zijn besproken en goedgekeurd.
- Nieuwe zaalsponsor en nieuwe stormgenoten
- Toekenning Subsidie FPPK
- Bestuurlijk overleg met de Gemeente Winterswijk.
- Bestuurlijk overleg met het bestuur van de Foundersvereniging.
- Verbouwing horeca pui (dubbele beglazing) en bordes/entree.
- Diverse ontwikkelingen rondom personeelszaken.
- Bestuursopvolging.
- Bespreken mogelijkheden voortgang plannen ter verduurzaming en ontwikkeling pand.
- WoooW Onderzoek
- Bezoek Gemeenteraad

*Behalve de bestuursvergaderingen hebben er ook een aantal overlegmomenten met andere partijen plaats gevonden.*

- Twee keer per jaar bespreekt het bestuur de stand van zaken omtrent het theater met de wethouder cultuur en de beleidsmedewerker van de Gemeente Winterswijk. De bijeenkomst die in het voorjaar van 2023 plaats zou vinden, is uitgesteld naar september 2023.
- De voorzitter en secretaris houden jaarlijks een functioneringsgesprek met de directeur en er vindt een overleg plaats met alle vaste medewerkers van het theater.
- Bestuur en directie overleggen jaarlijks de stand van zaken inzake de voortgang van het werven van Founders/sponsors met het bestuur van de Foundersvereniging van Theater De Storm.

### **Resultaat bestemming 2022-2023**

|   |                   |
|---|-------------------|
| Operationeel resultaat                          | € - 96.926        |
| Bijzondere baten en lasten                      | € 21.700          |
| Resultaat voor resultaatverdeling               | € -75.226         |
| Onttrekking reserve egalisatie afschrijvingen   | € 120.206         |
| Toevoeging en onttrekking reserves              | € - 192.000       |
| <b>Resultaat na mutatie bestemmingsreserves</b> | <b>€ -147.020</b> |

Ter dekking van de verwachte toekomstige noodzakelijke vervangingsinvesteringen is deze bestemmingsreserve opgehoogd met € 200.000. Van de gevormde reserve ter dekking van de stijgende energiekosten is € 8.000 onttrokken. Het negatieve resultaat is onttrokken aan de algemene reserve en verwerkt in de jaarrekening.

Winterswijk, 17 oktober 2023

S. Garretsen  
Voorzitter

J.W.M. Post  
Secretaris

F. Roerdinkholder  
Penningmeester

L. Meuszen  
Bestuurslid

V. Snijder-Kramer  
Bestuurslid



RIKKERT VAN HUISSTEDE PRESENTEERT

# BOYS WON'T BE BOYS

DE THEATER  
HAPPENING  
MET ECHE  
MENSEN

Op 3 juni 2023 heeft Theater De Storm in het kader van Achterhoek Pride de voorstelling Boys Won't Be Boys geprogrammeerd. In tijden van #metoo, homofobie, seksisme, racisme en geweld vraagt initiatiefnemer Rikkert van Huisstede zich af of het niet beter zou zijn als meer mannen zich kwetsbaar zouden opstellen. In Boys won't be boys bundelt hij de verhalen van allerlei mannen en jongens die worstelen met het beklemmende hokje van de mannelijke man. Met ruim 150 bezoekers was de avond een groot succes.





# BALANS

Na verwerking resultaat-bestemming

| ACTIVA                                     | €                | €                |
|--|------------------|------------------|
|  | 30-6-2023        | 30-6-2022        |
| <b>Vaste Activa</b>                        |                  |                  |
| <i>Materiële vaste activa</i>              |                  |                  |
| Bedrijfsgebouwen en - terreinen            | 792.205          | 824.220          |
| Machines / installaties / toneelinventaris | 454.703          | 466.420          |
| Overige vaste inventaris                   | 23.416           | 23.381           |
|  | <b>1.270.324</b> | <b>1.314.021</b> |
| <b>Vlottende Activa</b>                    |                  |                  |
| Vorraden                                   | 5.364            | 3.476            |
| Debiteuren                                 | 40.291           | 24.890           |
| Overlopende Activa en overige vorderingen  | 89.051           | 218.500          |
| Liquide middelen                           | 1.934.276        | 1.503.690        |
|  | <b>2.068.982</b> | <b>1.750.556</b> |
| <b>TOTAAL ACTIVA</b>                       | <b>3.339.306</b> | <b>3.064.577</b> |

# BALANS

| PASSIVA                                       | €                | €                |
|---|------------------|------------------|
|   | 30-6-2023        | 30-6-2022        |
| <b>Eigen Vermogen</b>                         |                  |                  |
| Stichtingskapitaal                            | 91               | 91               |
| Bestemmingsres. energie en verduurzaming      | 92.000           | 100.000          |
| Bestemmingsres. onvoorziene gevolgen COVID-19 | -                | -                |
| Bestemmingsres. vervangingsinvesteringen      | 1.000.000        | 800.000          |
| Bestemmingsreserve egalisatie afschrijvingen  | 637.197          | 757.403          |
| Overige reserves                              | 126.465          | 273.485          |
|   | <b>1.855.753</b> | <b>1.930.979</b> |
| <b>Overige voorzieningen</b>                  | 4.710            | 3.810            |
| <b>Langlopende schulden</b>                   | 166.550          | 206.570          |
| <b>Kortlopende schulden</b>                   | 1.312.293        | 923.218          |
| <b>TOTAAL PASSIVA</b>                         | <b>3.339.306</b> | <b>3.064.577</b> |

# Staat van Baten en Lasten

| 2022-2023   |                 |                  | Verschil         |                |                 |
|---|-----------------|------------------|------------------|----------------|-----------------|
|   | Resultaat       | Begroting        | Resultaat        | toev begroting | Verschil        |
|   | 2021-2022       | 2022-2023        | 2022-2023        | 2022-2023      | 2021-2022       |
|   | €               | €                | €                | €              | €               |
| <b>I. CULTUUR</b>                                       |                 |                  |                  |                |                 |
| 1. Opbrengsten Voorstellingen etc.                      | 447.635         | 587.653          | 668.064          | 80.411         | 220.429         |
| 2. Kosten Voorstellingen                                | 365.674         | 517.463          | 512.311          | -5.152         | 146.637         |
| <b>3. Bruto Winst</b>                                   | <b>81.961</b>   | <b>70.190</b>    | <b>155.753</b>   | <b>85.563</b>  | <b>73.792</b>   |
| <b>II. VERHUUR</b>                                      |                 |                  |                  |                |                 |
| 1. Opbrengsten  | 104.324         | 109.847          | 133.795          | 23.948         | 29.471          |
| 2. Kosten Verhuur                                       | 68.290          | 53.880           | 65.408           | 11.528         | -2.882          |
| <b>3. Bruto Winst</b>                                   | <b>36.034</b>   | <b>55.968</b>    | <b>68.387</b>    | <b>12.420</b>  | <b>32.353</b>   |
| <b>III. HORECA</b>                                      |                 |                  |                  |                |                 |
| 1. Opbrengsten  | 201.017         | 310.202          | 356.179          | 45.977         | 155.162         |
| 2. Direkte Kosten                                       | 141.304         | 217.748          | 276.822          | 59.074         | 135.518         |
| <b>3. Bruto Winst</b>                                   | <b>59.713</b>   | <b>92.454</b>    | <b>79.357</b>    | <b>-13.097</b> | <b>19.644</b>   |
| <b>IV. OVERIGE</b>                                      |                 |                  |                  |                |                 |
| 1. Sponsoring / founders                                | 46.500          | 61.500           | 54.917           | -6.583         | 8.417           |
| Rente   | 0               | 0                | 36               | 36             | 36              |
| 2. Direkte Kosten                                       | 2.872           | 7.935            | 3.484            | -4.451         | 612             |
| <b>3. Bruto Winst</b>                                   | <b>43.628</b>   | <b>53.565</b>    | <b>51.469</b>    | <b>-2.096</b>  | <b>7.841</b>    |
| <b>BRUTO WINST TOTAAL</b>                               | <b>221.336</b>  | <b>272.177</b>   | <b>354.966</b>   | <b>82.790</b>  | <b>133.630</b>  |
| <b>V. INDIREKTE KOSTEN</b>                              |                 |                  |                  |                |                 |
| 1. Huisvestingskosten                                   | 163.096         | 237.400          | 197.153          | -40.247        | 34.057          |
| 2. Publiciteit  | 31.390          | 55.000           | 60.409           | 5.409          | 29.019          |
| 3. Overige algemene kosten                              | 107.741         | 118.660          | 113.118          | -5.542         | 5.377           |
| 4. Kapitaalslasten                                      | 185.893         | 191.214          | 188.428          | -2.786         | 2.535           |
| 5. Personeelskosten                                     | 420.446         | 462.574          | 450.820          | -11.753        | 30.374          |
| 6. Financieringslasten                                  | 6.394           | 4.499            | 5.440            | 941            | -954            |
| <b>TOTAAL KOSTEN</b>                                    | <b>914.960</b>  | <b>1.069.346</b> | <b>1.015.369</b> | <b>-53.977</b> | <b>100.408</b>  |
| <b>SUBTOTAAL</b>  | <b>-693.624</b> | <b>-797.169</b>  | <b>-660.402</b>  | <b>136.767</b> | <b>33.222</b>   |
| Ontvangen subsidie                                      | 547.066         | 561.786          | 563.476          | 1.690          | 16.410          |
| <b>Operationeel resultaat</b>                           | <b>-146.558</b> | <b>-235.383</b>  | <b>-96.926</b>   | <b>138.457</b> | <b>49.632</b>   |
| Bijzondere baten en lasten                              | 324.510         | 0                | 21.700           | 21.700         | -302.810        |
| Toevoeging best.reserve vervangingsinvesteringen        | -200.000        | 0                | -200.000         | -200.000       | 0               |
| Toevoeging/onttrekking best.reserve energie             | -100.000        | 0                | 8.000            | 8.000          | 108.000         |
| Onttrekking bestemmingsreserve                          | 120.206         | 122.428          | 120.206          | -2.222         | 0               |
| Toevoeging best. reserve onvoorziene gevolgen COVID-19  | 30.000          | 0                | 0                | 0              | -30.000         |
| <b>Resultaat na bijz.baten en lasten en onttrekking</b> | <b>28.158</b>   | <b>-112.955</b>  | <b>-147.020</b>  | <b>-34.065</b> | <b>-175.178</b> |



# KASSTROOM

|   | €                       | €                       |
|---|-------------------------|-------------------------|
|   | <u>30-6-2023</u>        | <u>30-6-2022</u>        |
| <b>Kasstroomoverzicht</b>                         |                         |                         |
| <i>(opgesteld volgens de indirecte methode)</i>   |                         |                         |
| <b>Kasstroom uit operationele activiteiten</b>    |                         |                         |
| Operationeel Resultaat                            | -96.926                 | -146.558                |
| Afschrijvingen materiële activa                   | 188.429                 | 185.893                 |
| <i>Veranderingen in werkkapitaal</i>              |                         |                         |
| Mutatie Voorraden                                 | -1.888                  | -719                    |
| Debiteuren  | -15.401                 | -20.680                 |
| Overige vorderingen                               | 129.449                 | 154.740                 |
| Voorziening jubileumuitkering                     | 900                     | 566                     |
| Mutatie overige voorzieningen                     | 0                       | 0                       |
| Kortlopende schulden                              | <u>389.075</u>          | <u>241.623</u>          |
|   | 502.135                 | 375.530                 |
| Totaal kasstroom uit operationele activiteiten    | <u><b>593.638</b></u>   | <u><b>414.865</b></u>   |
| <b>Kasstroom uit investeringsactiviteiten</b>     |                         |                         |
| Investerings in materiële vaste activa            | -144.732                | -7.722                  |
| Desinvesteringen                                  | 0                       | 536                     |
| Totaal kasstroom uit investeringsactiviteiten     | <u><b>-144.732</b></u>  | <u><b>-7.187</b></u>    |
| <b>Kasstroom uit financieringsactiviteiten</b>    |                         |                         |
| Opname financiering Rabobank                      |                         |                         |
| Mutatie kortlopend deel lening / aflossing lening | <u>-40.020</u>          | <u>-40.020</u>          |
|   | <b>-40.020</b>          | <b>-40.020</b>          |
| Totaal kasstroom uit financieringsactiviteiten    | <u><b>-40.020</b></u>   | <u><b>-40.020</b></u>   |
| <b>Kasstroom bijzondere baten en lasten</b>       |                         |                         |
| Bijzondere baten                                  | 25.701                  | 326.760                 |
| Bijzondere lasten                                 | <u>-4.001</u>           | <u>-2.250</u>           |
|   | <b>21.700</b>           | <b>324.510</b>          |
| Totaal kasstroom bijzondere baten en lasten       | <u><b>21.700</b></u>    | <u><b>324.510</b></u>   |
| <b>Mutatie Geldmiddelen</b>                       | <b>430.586</b>          | <b>692.168</b>          |
| Stand 1-7   | 1503.690                | 811.523                 |
| Mutatie   | <u>430.586</u>          | <u>692.167</u>          |
| <b>Stand 30-6</b>                                 | <u><b>1.934.276</b></u> | <u><b>1.503.690</b></u> |

# TOELICHTING

## *Algemene toelichting & waarde grondslagen*

### **Algemeen**

De activiteiten van Stichting Cultureel Centrum Winterswijk te Winterswijk bestaan uit een afspiegeling van podiumkunsten in Nederland weer te geven, gericht op een groot en divers publiek. Inherent hieraan is een balans ontstaan tussen podiumkunsten van professionele (inter-)nationale gezelschappen evenals regionale amateurverenigingen. Wij bieden graag de ruimte aan iedereen die zich op het toneel of als bezoeker cultureel wil ontplooiën. Daarnaast biedt Theater De Storm de ruimte aan groepen, bedrijven en andere partijen die het theater geheel of gedeeltelijk kunnen afhuren.

### **Werknemers**

Per 30-6-2023 zijn dit 12 personen (8,3 fte) en gemiddeld 23 oproepkrachten (16 horecamedewerkers en 7 technici ca. 3,5 fte).

(Per 30-6-2022 waren dit 11 personen / 7,9 fte en 20 oproepkrachten ca. 1,7 fte).

## *Algemene grondslagen voor de opstelling van de jaarrekening*

De jaarrekening over 2022-2023 is opgesteld conform de verslaggevingsvoorschriften en bepalingen zoals weergegeven in Richtlijn 640 "Organisaties zonder winststreven" van de Raad voor de Jaarverslaggeving. In deze richtlijn zijn voor de sector presentatie-, waarderings- en verslaggevingsvoorschriften opgenomen.

De waardering van activa en passiva en de bepaling van het resultaat vinden plaats op basis van historische kosten. Tenzij bij de desbetreffende grondslag voor de specifieke balanspost anders wordt vermeld, worden de activa en passiva gewaardeerd volgens het kostprijsmodel.

Baten en lasten worden toegerekend aan het jaar waarop ze betrekking hebben. Winsten worden slechts genomen voor zover zij op balansdatum zijn gerealiseerd. Verplichtingen en mogelijke verliezen die hun oorsprong vinden voor het einde van het verslagjaar, worden in acht genomen indien zij voor het opmaken van de jaarrekening bekend zijn geworden.

### **Financiële instrumenten**

De stichting maakt in de normale bedrijfsuitoefening gebruik van uiteenlopende financiële instrumenten die de stichting blootstellen aan rente-, krediet- en liquiditeitsrisico's. Deze betreffen financiële instrumenten die in de balans zijn opgenomen.

De stichting handelt niet in financiële derivaten en heeft procedures en gedragslijnen om de omvang van het kredietrisico bij elke tegenpartij of markt te beperken.

## Grondslagen voor waardering van activa en passiva

### **Materiële vaste activa**

De materiële vaste activa worden gewaardeerd tegen de verkrijgingsprijs, verminderd met de cumulatieve afschrijvingen en - indien van toepassing - met bijzondere waardeverminderingen. De afschrijvingen worden gebaseerd op de geschatte economische levensduur en worden berekend op basis van een vast percentage van de verkrijgingsprijs, rekening houdend met een eventuele restwaarde. Er wordt afgeschreven vanaf het moment van in gebruikname.

Periodiek groot onderhoud wordt volgens de componentenbenadering geactiveerd. Hierbij worden de kosten van groot onderhoud ineens bij aanvang van het gebruik van dat actief als afzonderlijke componenten aangemerkt. Deze afzonderlijke componenten van het actief worden vervolgens afgeschreven in de periode tot aan het moment van uitvoeren van het groot onderhoud.

### **Het systeem van afschrijven**

|  |                       |
|--|-----------------------|
| Bedrijfsgebouwen / Verbouwingen en terreinen | : 0,00 % tot 20,00 %  |
| Machines / installaties / toneelinventaris   | : 6,67 % tot 20,00 %  |
| Overige (vaste) inventaris                   | : 10,00 % tot 33,33 % |

### **Voorraden**

Voorraden grond- en hulpstoffen en handelsgoederen worden gewaardeerd tegen verkrijgingsprijs of lagere netto-opbrengstwaarde. Deze lagere netto-opbrengstwaarde wordt bepaald door individuele beoordeling van de voorraden.

### **Vorderingen en overlopende activa**

De debiteuren en overlopende activa (looptijd < 1 jaar) worden bij de eerste verwerking opgenomen tegen de reële waarde en vervolgens gewaardeerd tegen de geamortiseerde kostprijs. De reële waarde en geamortiseerde kostprijs zijn gelijk aan de nominale waarde.

Noodzakelijk geachte voorzieningen voor het risico van oninbaarheid worden in mindering gebracht. Deze voorzieningen worden bepaald op basis van individuele beoordeling van de vorderingen.

### **Liquide middelen**

De liquide middelen zijn gewaardeerd tegen nominale waarde. Liquide middelen die niet ter directe beschikking staan worden verwerkt onder de vorderingen.



### **Bestemmingsreserves**

De bestemmingsreserve egalisatie afschrijvingen is gevormd om grote fluctuaties in het resultaat inzake de kapitaalslasten in balans te brengen. De reserve sluit aan bij de boekwaarde en zal evenredig met de afschrijvingen worden onttrokken in de komende jaren.

De bestemmingsreserve noodzakelijke investeringen is gevormd om, zodra de liquiditeit het toelaat, te gebruiken voor een aantal noodzakelijke investeringen om het pand ook in de toekomst aantrekkelijk te houden voor een groot publiek en de veiligheid en duurzaamheid te optimaliseren.

### **Overige reserve**

Het gedeelte van het eigen vermogen dat ter vrije beschikking van het bestuur staat.

### **Voorzieningen**

Voorzieningen worden gevormd voor in rechte afdwingbare of feitelijke verplichtingen die op de balansdatum bestaan, waarbij het waarschijnlijk is dat een uitstroom van middelen noodzakelijk is en waarvan de omvang op betrouwbare wijze is te schatten. De voorzieningen worden gewaardeerd tegen de beste schatting van de bedragen die noodzakelijk zijn om de verplichtingen per balansdatum af te wikkelen.

### **Langlopende schulden**

Schulden met een resterende looptijd van meer dan één jaar worden aangeduid als langlopend. De langlopende schulden worden bij eerste verwerking opgenomen tegen de reële waarde en vervolgens gewaardeerd tegen de geamortiseerde kostprijs. De reële waarde en geamortiseerde kostprijs zijn gelijk aan de nominale waarde van de schuld.

### **Overlopende passiva**

De overlopende passiva betreffen vooruit ontvangen bedragen die aan opvolgende perioden worden toegerekend en nog te betalen bedragen, voor zover ze niet onder de andere kortlopende schulden zijn te plaatsen.

### **Kortlopende schulden**

Dit betreffen schulden met een op balansdatum resterende looptijd van ten hoogste één jaar. Kortlopende schulden worden bij eerste verwerking opgenomen tegen de reële waarde en vervolgens gewaardeerd tegen de geamortiseerde kostprijs. De reële waarde en geamortiseerde kostprijs zijn gelijk aan de nominale waarde van de schuld.

## *Grondslagen voor resultaatbepaling*

Bij de bepaling van het exploitatieresultaat gelden de volgende beginselen: lasten (en baten) zijn toegerekend aan het jaar waarop zij betrekking hebben.

### **Overige exploitatiesubsidies**

Overige exploitatiesubsidies worden ten gunste van de staat van baten en lasten gebracht in het jaar ten laste waarvan de gesubsidieerde lasten komen.

### **Giften**

Giften worden gewaardeerd tegen de reële waarde (voor zover bepaalbaar) in de staat van baten en lasten.

### **Personeel**

Theater De Storm heeft de pensioenregelingen voor het personeel ondergebracht bij het Pensioenfonds Zorg en Welzijn. Het gaat hierbij om een toegezegde bijdrageregeling. De pensioenregeling wordt gefinancierd door afdrachten aan de pensioenuitvoerder, te weten bedrijfstakpensioenfonds. De pensioenverplichting wordt gewaardeerd volgens de "verplichting aan de pensioenuitvoerder benadering". In deze benadering wordt de aan de pensioenuitvoerder te betalen premie als last in de staat van baten en lasten verantwoord. Theater De Storm heeft geen verplichting tot het voldoen van aanvullende bijdragen in geval van een tekort bij het pensioenfonds, anders dan het effect van hogere toekomstige premies. Daarom zijn alleen de verschuldigde premies tot en met het einde van het boekjaar in de jaarrekening verantwoord. De dekkingsgraad van Pensioenfonds Zorg en Welzijn bedraagt per 30 juni 2023 111,9 % (dat was 113,0 % op 30-6-2022).

## *Grondslagen voor de opstelling van het kasstroomoverzicht*

Het kasstroomoverzicht wordt opgesteld volgens de indirecte methode. Ontvangen en betaalde interest worden (vanwege geringe omvang) opgenomen onder de kasstroom uit operationele activiteiten.

### **Continuïteit**

De fluctuerende energieprijzen als gevolg van de instabiliteit op de wereldmarkt en de stijgende inflatie maken, dat wij zien dat onze kosten op dit moment harder stijgen dan onze inkomsten. Dankzij de reserves die we de afgelopen jaren hebben opgebouwd voorzien wij op dit moment het komende jaar geen liquiditeitsproblemen, derhalve is de jaarrekening op basis van de continuïteit opgesteld.

# TOELICHTING *Balans – Activa*

|   | €                       | €                       |
|---|-------------------------|-------------------------|
|   | <u>30-6-2023</u>        | <u>30-6-2022</u>        |
| <b>Vaste activa</b>                         |                         |                         |
| <b>Materiële vaste activa</b>               |                         |                         |
| Balans per 1-7                              | 1.314.021               | 1.492.727               |
| Investeringen boekjaar                      | 144.732                 | 7.722                   |
| Verkoopresultaat                            | -                       | 536-                    |
|   | <u><b>1.458.753</b></u> | <u><b>1.499.914</b></u> |
| Afschrijvingen boekjaar                     | 188.429                 | 185.893                 |
| <b>Balans per 30-6</b>                      | <u><b>1.270.324</b></u> | <u><b>1.314.021</b></u> |
| <br>  |                         |                         |
| <b>Vlottende activa</b>                     |                         |                         |
| <b>Vorraden</b>                             | <u><b>5.364</b></u>     | <u><b>3.476</b></u>     |
| <b>Debiteuren</b>                           |                         |                         |
| Debiteuren                                  | 40.291                  | 24.890                  |
| <b>Balans per 30-6</b>                      | <u><b>40.291</b></u>    | <u><b>24.890</b></u>    |
| <br>  |                         |                         |
| <b>Overlopende activa</b>                   |                         |                         |
| Nog te ontvangen NOW                        | -                       | 86.673                  |
| Nog te ontvangen TVL                        | -                       | 38.088                  |
| Nog te ontvangen gelden compensatieregeling | 5.242                   | 23.269                  |
| Diversen                                    | 75.858                  | 61.365                  |
| Incasso en overige vorderingen kaartverkoop | 688                     | 1.036                   |
| Te ontv. BTW                                | 7.263                   | 8.069                   |
| <b>Balans per 30-6</b>                      | <u><b>89.051</b></u>    | <u><b>218.500</b></u>   |
| <br>  |                         |                         |
| <b>Liquide middelen</b>                     |                         |                         |
| Kasgeld                                     | 5.453                   | 5.712                   |
| ABNAMRO                                     | 338.018                 | 92.333                  |
| Rabobank                                    | 362.460                 | 982.758                 |
| Spaarrekeningen                             | 1.188.727               | 414.033                 |
| Gelden onderweg                             | 39.619                  | 8.855                   |
| <b>Balans per 30-6</b>                      | <u><b>1.934.276</b></u> | <u><b>1.503.690</b></u> |
| <br>  |                         |                         |
| <b>Totaal vlottende activa</b>              | <b>2.068.982</b>        | <b>1.750.556</b>        |



# TOELICHTING

## Balans – Passiva

|  | €                       | €                     |
|--|-------------------------|-----------------------|
|  | 30-6-2023               | 30-6-2022             |
| <b>Eigen Vermogen</b>  |                         |                       |
| Stichtingskapitaal   | <u>91</u>               | <u>91</u>             |
| Bestemmingsreserve energie en verduurzaming  | 100.000                 | -                     |
| Toevoeging vanuit resultaatbestemming  | 5.000                   | 100.000               |
| Onttrekking vanuit resultaatbestemming   | <u>13.000-</u>          | <u>-</u>              |
| <b>Bestemmingsreserve energie</b>  | <b><u>92.000</u></b>    | <b><u>100.000</u></b> |
| <i>In verband met de onzekere energiemarkt is in 2021-2022 een reserve gevormd voor hoger uitvallende energielasten dan begroot. Op dit moment zijn de energiecontracten variabel. Per 01-01-2024 heeft Theater De storm zich aangesloten bij een inkoopcollectief voor culturele instellingen. Daarnaast heeft het zich ten doel gesteld versneld te gaan verduurzamen.</i> |                         |                       |
| Bestemmingsreserve onvoorziene gevolgen COVID-19 1-7   | -                       | 30.000                |
| Toevoeging vanuit resultaatbestemming  |                         |                       |
| Overboeking aan bestemmingsres. vervangingsreserve   | <u>-</u>                | <u>30.000-</u>        |
| <b>Bestemmingsreserve COVID-19 30-6</b>  | <b><u>-</u></b>         | <b><u>-</u></b>       |
| Bestemmingsreserve vervangingsinvesteringen  | 800.000                 | 600.000               |
| Overboeking naar bestemmingsreserve egalisatie afschrijvingen  |                         |                       |
| Toevoeging vanuit resultaatbestemming  |                         | 200.000               |
| Toevoeging vanuit overige reserve  | <u>200.000</u>          | <u>-</u>              |
| <b>Bestemmingsreserve vervangingsinv. 30-6</b>   | <b><u>1.000.000</u></b> | <b><u>800.000</u></b> |
| <i>Reserve is gebaseerd op een inschatting van noodzakelijke investeringen in de komende jaren en gedeeltelijke uitvoering van het Masterplan rondom verduurzaming en optimalisering gebruik van het gebouw.</i>   |                         |                       |
| Bestemmingsreserve egalisatie afschrijvingen 1-7   | 757.403                 | 877.609               |
| Toevoeging vanuit best.reserve noodz. vervangingsinvesteringen   |                         |                       |
| Onttrekking vanuit resultaatbestemming   | <u>-120.206</u>         | <u>-120.206</u>       |
| <b>Bestemmingsreserve egalisatie afschrijvingen 30-6</b>   | <b><u>637.197</u></b>   | <b><u>757.403</u></b> |
| <i>Reserve ter dekking van reeds gedane investeringen die geactiveerd en afgeschreven worden.</i>  |                         |                       |
| Overige reserve  |                         |                       |
| Balans per 1-7   | 273.485                 | 245.327               |
| Onttrekking uit overige reserve  | -147.020                |                       |
| Voorstel resultaatbestemming   |                         | <u>28.158</u>         |
| <b>Balans per 30-6</b>   | <b><u>126.465</u></b>   | <b><u>273.485</u></b> |
| <b>Totaal eigen vermogen</b>   | <b>1.855.753</b>        | <b>1.830.979</b>      |

### Voorziening jubileumuitkering

|                        |              |              |
|------------------------|--------------|--------------|
| Balans per 1-7         | 3.810        | 3.244        |
| Toevoeging voorziening | 900          | 566          |
| Afname voorziening     | -            | -            |
| <b>Balans per 30-6</b> | <b>4.710</b> | <b>3.810</b> |

In Art. 32 van de CAO Nederlandse Podia wordt bepaald dat werknemers met een dienstverband van 25 of 40 jaar een jubileum gratificatie wordt toegekend. Hiervoor is een voorziening getroffen die jaarlijks wordt berekend op basis van het personeelsbestand.

### Langlopende schulden

#### Financiering Rabobank

|  |                |                |
|--|----------------|----------------|
| Balans per 1-7                         | 246.590        | 286.610        |
| Aflossingen                            | -40.020        | -40.020        |
| <b>Stand per 30-06</b>                 | <b>206.570</b> | <b>246.590</b> |
| Aflossingsverplichting komend boekjaar | -40.020        | -40.020        |
| <b>Balans per 30-6</b>                 | <b>166.550</b> | <b>206.570</b> |

Theater De Storm is op 6 maart 2018 een financiële verplichting aangegaan rondom de aanpassingen van de trekkenwand ad. € 400.000. De aflossingsverplichting voor komend boekjaar ad. € 40.020 is opgenomen onder kortlopende schulden. De lening heeft een looptijd van 10 jaar. De maandelijkse aflossing bedraagt € 3.335 en is voor het eerst op 30 september 2018 voldaan. Onder bepaalde voorwaarden is vervroegd aflossen mogelijk. Over de geldlening is jaarlijks 2,35 % rente verschuldigd met een rentevastperiode van 5 jaar m.i.v. 1 april 2021. Als zekerheid heeft de Rabobank het 1e hypotheekrecht voor € 500.000 op het pand aan de Haitsma Mulierweg 11 te Winterswijk verkregen.

### Kortlopende schulden

|   |                  |                |
|---|------------------|----------------|
| Crediteuren   | 43.237           | 43.069         |
| Aflossingsverplichting financiering Rabobank                | 40.020           | 40.020         |
| Loonheffing en pensioenpremies                              | 15.253           | 20.345         |
| Bijdrage Task Force tbv duurzame en veiligheidsaanpassingen | 0                | 166.884        |
| Bijdrage Kickstart Cultuurfonds tbv coronaproof theater     | 0                | 0              |
| Te verdelen gelden compensatieregelingen                    | 17.541           | 27.999         |
| Vooruitontvangen subsidie                                   | 313.142          | 24.800         |
| Vooruitontvangen voorstellingen volgende seizoenen          | 382.294          | 241.699        |
| Vooruitontvangen gastvoorstellingen                         | 17.485           | 34.701         |
| Vooruitontvangen voorstellingen op locatie                  | 316.043          | 186.614        |
| Reservering vakantiedagen en overuren                       | 31.783           | 17.442         |
| Overige reserveringen voor te verwachten kosten             | 96.210           | 89.477         |
| Tegoedbonnen en Cadeaubonnen                                | 39.287           | 30.170         |
| <b>Balans per 30-6</b>                                      | <b>1.312.293</b> | <b>923.218</b> |

### Niet in de balans opgenomen activa en verplichtingen

Theater De Storm heeft lopende verplichtingen voor de aankoop van het intercomsysteem, deelbetaling ad. € 19.000, en de aankoop van een lichttafel ad. € 18.000.

Theater De Storm heeft operationele leasecontracten afgesloten voor haar koffie- en kopieermachines. Theater De Storm is per 01-07-2022 een financiële verplichting voor 5 jaar aangegaan voor de licentie van het ticketingsysteem.

# Staat van baten en lasten - toelichting

Onder **personeelskosten** zijn de posten sociale lasten, ziekengeldverzekering en pensioenpremies als volgt opgebouwd:

|                             |          |
|-----------------------------|----------|
| Sociale verzekeringspremies | € 58.000 |
| Ziekengeldverzekering       | € 13.958 |
| Pensioenpremies             | € 40.815 |

Het bestuur opereert onbezoldigd.

## Overige gegevens

### *Verwerking van het resultaat*

Het boekjaar is afgesloten met een negatief operationeel resultaat van € 96.926. De bijzondere baten bevatten de uitgekeerde vergoedingen m.b.t. de compensatieregelingen 3 en 4 en subsidie van de Gemeente Winterswijk ad. € 5.000 voor tegemoetkoming van de energielasten. De lasten betreffen lagere ontvangsten uit de Noodmaatregel Overbrugging Werkgelegenheid (NOW) na de definitieve bepaling.

Na de toevoeging aan en onttrekking uit de bestemmingsreserves, per saldo een onttrekking van € 71.794, wordt het negatieve resultaat van € 147.020 onttrokken van de overige reserve.

### *Gebeurtenissen na balansdatum*

Geen.

**Opgemaakt d.d. 17 oktober 2023**

M.H. Rotink-Helmink



***Vaststelling en goedkeuring bestuur d.d. 17 oktober 2023***

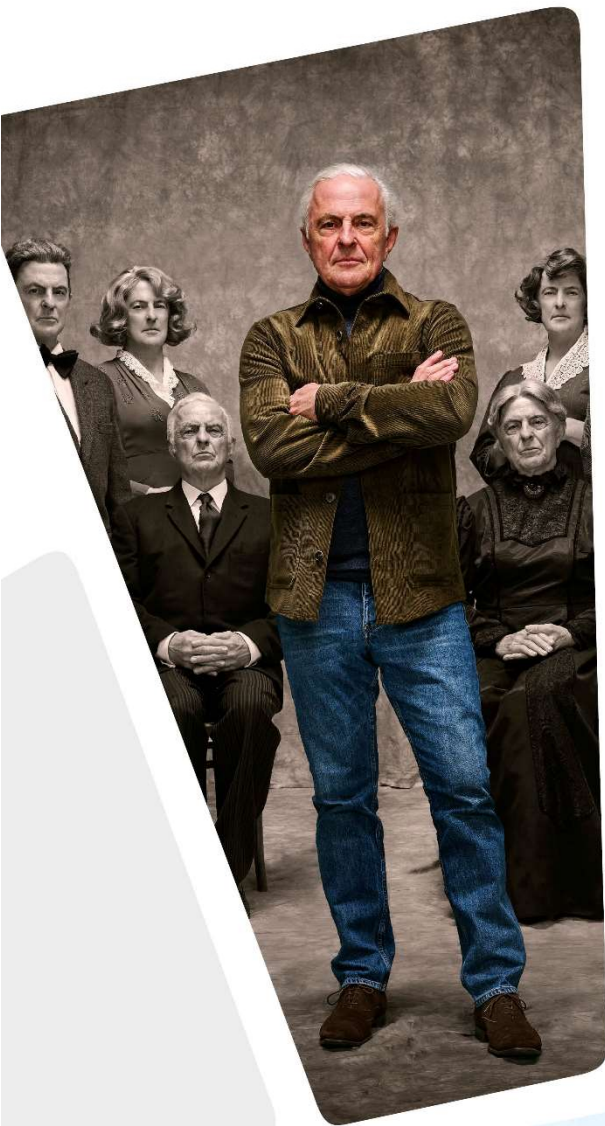
S. Garretsen  
Voorzitter

J.W.M. Post  
Secretaris

F. Roerdinkholder  
Penningmeester

L. Meuwzen  
Bestuurslid

V. Snijder-Kramer  
Bestuurslid



# Controle verklaring

**CONTROLEVERKLARING VAN DE  
ONAFHANKELIJKE ACCOUNTANT**

☎ 0800 - 26 63 476

✉ info@confirm.nu

🌐 www.confirm.nu

Aan het bestuur van: Stichting Cultureel Centrum Winterswijk "Theater De Storm"

**A. Verklaring over de in het rapport opgenomen jaarrekening 2022-2023****Ons oordeel**

Wij hebben de jaarrekening 2022-2023 van Stichting Cultureel Centrum Winterswijk "Theater De Storm" te Winterswijk gecontroleerd.

Naar ons oordeel geeft de in dit rapport opgenomen jaarrekening een getrouw beeld van de grootte en de samenstelling van het vermogen van Stichting Cultureel Centrum Winterswijk "Theater De Storm" per 30 juni 2023 en van het resultaat over 2022-2023 in overeenstemming met de richtlijnen voor de jaarverslaggeving (RJ) 640 "organisaties zonder winststreven".

De jaarrekening bestaat uit:

- de balans per 30 juni 2023;
- de winst- en verliesrekening over 2022-2023; en
- de toelichting met een overzicht van de gehanteerde grondslagen voor financiële verslaggeving en andere toelichtingen.

**De basis voor ons oordeel**

Wij hebben onze controle uitgevoerd volgens het Nederlands recht, waaronder ook de Nederlandse controlestandaarden vallen. Onze verantwoordelijkheden op grond hiervan zijn beschreven in de sectie 'Onze verantwoordelijkheden voor de controle van de jaarrekening'.

Wij zijn onafhankelijk van Stichting Cultureel Centrum Winterswijk "Theater De Storm" zoals vereist in de Verordening inzake de onafhankelijkheid van accountants bij assurance-opdrachten (ViO) en andere voor de opdracht relevante onafhankelijkheidsregels in Nederland. Verder hebben wij voldaan aan de Verordening gedrags- en beroepsregels accountants (VGBA).

Wij vinden dat de door ons verkregen controle-informatie voldoende en geschikt is als basis voor ons oordeel.

**B. Verklaring over de in het jaarverslag opgenomen andere informatie**

Naast de jaarrekening en onze controleverklaring daarbij, omvat het jaarverslag andere informatie, die bestaat uit:

- het bestuursverslag;
- de overige gegevens.

Op grond van onderstaande werkzaamheden zijn wij van mening dat de andere informatie:

- met de jaarrekening verenigbaar is en geen materiële afwijkingen bevat;
- alle informatie bevat die op grond van RJ 640 "organisaties zonder winststreven" vereist is.

Wij hebben de andere informatie gelezen en hebben op basis van onze kennis en ons begrip, verkregen vanuit de jaarrekeningcontrole of anderszins, overwogen of de andere informatie materiële afwijkingen bevat.

Met onze werkzaamheden hebben wij voldaan aan de vereisten in RJ 640 “organisaties zonder winststreven” en de Nederlandse Standaard 720. Deze werkzaamheden hebben niet dezelfde diepgang als onze controlewerkzaamheden bij de jaarrekening.

Het bestuur is verantwoordelijk voor het opstellen van het bestuursverslag en de overige gegevens in overeenstemming met Titel 9 Boek 2 BW.

### **C. Beschrijving van verantwoordelijkheden met betrekking tot de jaarrekening**

#### **Verantwoordelijkheid van het bestuur voor de jaarrekening**

Het bestuur is verantwoordelijk voor het opmaken en getrouw weergeven van de jaarrekening in overeenstemming met RJ 640 “organisaties zonder winststreven”. In dit kader is het bestuur verantwoordelijk voor een zodanige interne beheersing die het bestuur noodzakelijk acht om het opmaken van de jaarrekening mogelijk te maken zonder afwijkingen van materieel belang als gevolg van fouten of fraude.

Bij het opmaken van de jaarrekening moet het bestuur afwegen of de onderneming in staat is om haar werkzaamheden in continuïteit voort te zetten. Op grond van genoemd verslaggevingsstelsel moet het bestuur de jaarrekening opmaken op basis van de continuïteitsveronderstelling, tenzij het bestuur het voornemen heeft om de vennootschap te liquideren of de bedrijfsactiviteiten te beëindigen of als beëindiging het enige realistische alternatief is.

Het bestuur moet gebeurtenissen en omstandigheden waardoor gerede twijfel zou kunnen bestaan of de onderneming haar bedrijfsactiviteiten in continuïteit kan voortzetten, toelichten in de jaarrekening.

#### **Onze verantwoordelijkheden voor de controle van de jaarrekening**

Onze verantwoordelijkheid is het zodanig plannen en uitvoeren van een controleopdracht dat wij daarmee voldoende en geschikte controle-informatie verkrijgen voor het door ons af te geven oordeel.

Onze controle is uitgevoerd met een hoge mate maar geen absolute mate van zekerheid waardoor het mogelijk is dat wij tijdens onze controle niet alle materiële fouten en fraude ontdekken.

Afwijkingen kunnen ontstaan als gevolg van fraude of fouten en zijn materieel indien redelijkerwijs kan worden verwacht dat deze, afzonderlijk of gezamenlijk, van invloed kunnen zijn op de economische beslissingen die gebruikers op basis van deze jaarrekening nemen. De materialiteit beïnvloedt de aard, timing en omvang van onze controlewerkzaamheden en de evaluatie van het effect van onderkende afwijkingen op ons oordeel.

Wij hebben deze accountantscontrole professioneel kritisch uitgevoerd en hebben waar relevant professionele oordeelsvorming toegepast in overeenstemming met de Nederlandse controlestandaarden, ethische voorschriften en de onafhankelijkheidseisen. Onze controle bestond onder andere uit:

- het identificeren en inschatten van de risico's dat de jaarrekening afwijkingen van materieel belang bevat als gevolg van fouten of fraude, het in reactie op deze risico's bepalen en uitvoeren van controlewerkzaamheden en het verkrijgen van controle-informatie die voldoende en geschikt is als basis voor ons oordeel. Bij fraude is het risico dat een afwijking van materieel belang niet ontdekt wordt groter dan bij fouten. Bij fraude kan sprake zijn van samenspanning, valsheid in geschrifte, het opzettelijk nalaten transacties vast te leggen, het opzettelijk verkeerd voorstellen van zaken of het doorbreken van de interne beheersing;
- het verkrijgen van inzicht in de interne beheersing die relevant is voor de controle met als doel controlewerkzaamheden te selecteren die passend zijn in de omstandigheden. Deze werkzaamheden hebben niet als doel om een oordeel uit te spreken over de effectiviteit van de interne beheersing van de entiteit;
- het evalueren van de geschiktheid van de gebruikte grondslagen voor financiële verslaggeving en het evalueren van de redelijkheid van schattingen door het bestuur en de toelichtingen die daarover in de jaarrekening staan;



- het vaststellen dat de door het bestuur gehanteerde continuïteitsveronderstelling aanvaardbaar is. Tevens het op basis van de verkregen controle-informatie vaststellen of er gebeurtenissen en omstandigheden zijn waardoor gereede twijfel zou kunnen bestaan of de onderneming haar bedrijfsactiviteiten in continuïteit kan voortzetten. Als wij concluderen dat er een onzekerheid van materieel belang bestaat, zijn wij verplicht om aandacht in onze controleverklaring te vestigen op de relevante gerelateerde toelichtingen in de jaarrekening. Als de toelichtingen inadequaat zijn, moeten wij onze verklaring aanpassen. Onze conclusies zijn gebaseerd op de controle-informatie die verkregen is tot de datum van onze controleverklaring. Toekomstige gebeurtenissen of omstandigheden kunnen er echter toe leiden dat een onderneming haar continuïteit niet langer kan handhaven;
- het evalueren van de presentatie, structuur en inhoud van de jaarrekening en de daarin opgenomen toelichtingen;
- het evalueren of de jaarrekening een getrouw beeld geeft van de onderliggende transacties en gebeurtenissen.

Wij communiceren met het bestuur onder andere over de geplande reikwijdte en timing van de controle en over de significante bevindingen die uit onze controle naar voren zijn gekomen, waaronder eventuele significante tekortkomingen in de interne beheersing.

Doetinchem, 13 oktober 2023

Coöperatie ConFirm U.A.

w.g.

drs. J. Westdijk RA