

KUNST LINIE



JAARVERSLAG 2021

INHOUDSOPGAVE

BESTUURSVERSLAG — pagina 3

- Podium - pagina 4
- Kunsthal - pagina 7
- Stadsforum - pagina 11
- Hospitality - pagina 16
- Publieksbereik - pagina
- Organisatieontwikkeling en bedrijfsvoering - pagina 17
- Financiën en risicobeheersing - pagina 21
- Continuïteit van de stichtingsvoering - pagina 22
- Governance - pagina 23
- Diversiteit & inclusie- pagina 24
- Fair practice code - pagina 25
- Verslag van de RvT - pagina 25
- Samenstelling RvT en Bestuur - pagina 27
- Colofon - pagina 28
- Overzicht samenwerkingsrelaties Almere - pagina 29

JAARREKENING — pagina 30

- Balans - pagina 31
- Exploitatierkening - pagina 33
- Kasstroomoverzicht - pagina 34
- Algemene Toelichting / Grondslagen - pagina 35
- Toelichting balans - pagina 37
- Toelichting exploitatierkening - pagina 43
- WNT Directie - pagina 47
- WNT RvT - pagina 48
- Vaststelling Jaarverslag RvT en Bestuurder - pagina 49

Foto Cover:

Kunstlinie in het voorjaar van 2021, aan het prachtig ontluikende vernieuwde Esplanadeplein, ten tijde van de tentoonstelling *Mijn Almere* op onze gevel en de tentoonstelling *thuis* binnen in de Kunsthal.

Deze zonnige foto is gemaakt door Marcel Kolder.

BESTUURSVERSLAG

Introductie

Zoals we intussen allemaal weten, werd ook het jaar 2021 gekenmerkt door de aanhoudende invloed van COVID-19. Zo ook voor Kunstlinie. Het jaar ging van start met een volledige lockdown voor de cultuursector, die tot begin juni zou duren en eindigde - je zou bijna zeggen geheel in stijl - ook met een harde lockdown, die vanaf eind november werd ingezet en zorgde dat medio december de sector weer op slot ging.

Het is in retrospectief bijna verbazingwekkend hoeveel activiteiten er toch tijdens en tussen de lockdowns hebben kunnen plaatsvinden.

In dit jaarverslag zal een rijke selectie de revue passeren.

Het was echter ook wederom een jaar van crisismanagement, schadebeperking, en flexibiliteit en veerkracht tonen.

In de loop van 2021 werd duidelijk op welke financiële fundamenten we konden bouwen in deze woelige tijden. Daarnaast zijn we het idee van 'transformeren in plaats van overbruggen' blijven omarmen, om onze organisatie sterker te maken voor overleven (in eerste instantie) en groei (in tweede instantie) in de post-corona periode.

Ook dit jaar hebben we kosten en baten goed in evenwicht gehouden, zodat we adaptiever konden zijn en nieuwe publieksgroepen konden bereiken met nieuwe 'producten', vaak in samenwerking met nieuwe en bestaande partners.

Kortom, 2021 was geen gemakkelijk jaar, maar wel een jaar waar we toch met tevredenheid op terugkijken vanwege alles wat we wél hebben kunnen doen. Een jaar waarin onze weerbaarheid op de proef werd gesteld. Een goede oefening, want de effecten van COVID-19 zijn nog niet voorbij. Na de directe crisis zal de opbouw volgen, zonder twijfel met vallen en opstaan. Leven mét corona zal anders zijn dan pre-corona en we zullen gaan ontdekken hoe het 'nieuwe normaal' er uit zal zien. De rollercoaster zal nog even doorgaan, maar weer op een ander manier. De vaardigheden die we in de afgelopen jaren hebben opgedaan zullen ons hopelijk gaan helpen om hier met flair mee om te gaan.

PODIUM

Tussen de twee lockdowns van 2021 hebben we in totaal 87 voorstellingen kunnen laten doorgaan. We hebben in totaal 12.185 bezoekers voor podiumvoorstellingen kunnen ontvangen in de zomerperiode en het najaar. Door alle wisselende regelgeving en settings geeft de toplijst wel een ander beeld dan in pre-corona-tijden, dus daarom dit jaar een Top 25, om de breedte te laten zien.

Top 25 2021

1. Titanic
2. Fred van Leer
3. Roue Verweer
4. Nienke Plas
5. Pink Floyd - The Wall 40 Years
6. Willeke Alberti
7. Simone Kleinsma
8. Metropole Orkest
9. Robèrt van Beethoven
10. Ampuku
11. African Diaspora Performing Arts Festival
12. René van Meurs
13. Ronnie Flex
14. Henk Poort
15. Candy Dulfer
16. Huub Stapel
17. Alex Klaasen
18. Glodi Lugungu
19. James Bond in Concert
20. Raad eens hoeveel ik van je hou (2+)
21. Fabian Franciscus
22. Nederlands Kamerkoor
23. Isabelle Beernaert
24. Wintergruffalo
25. Top 2000 live

Gemiddeld hebben we per voorstelling 140 mensen kunnen ontvangen, met grote variëteit in werkelijke aantallen per voorstelling, afhankelijk van wat er kon. Zo geldt voor de top 25 dat er gemiddeld 370 bezoekers bij



aanwezig konden zijn, allemaal voorstellingen uit het najaar. Met als aanvoorders de voorpremière en première van de musical Titanic, met in totaal zo'n 1.400 bezoekers een evenement dat in november nog nét wel doorgang kon vinden voordat de lockdown toesloeg. Ook Fred van Leer en Roue Verweer konden voor een volle grote zaal optreden.

Dit jaar kon er echter ook veel niet doorgaan. Er moest voortdurend worden geschoven met programmering, of afgezegd. En dit soms diverse malen opnieuw voor dezelfde titel. Ook geplande festivals werden afgelast (zoals het Uitfestival en het Theaterfestival) en andere werden qua vorm aangepast aan de geldende regelgeving (zoals bijvoorbeeld het 2TurvenHoog Festival en de Preview Night).



Ondanks alles toch weer een jaar waarin we vele mooie herinneringen hebben opgebouwd. Bijvoorbeeld aan de gala-première van Titanic, waarover hierna nog wat meer.

Ook de seizoensopening door het Metropole Orkest is hier zeker het vermelden waard.



Maar ook de samenwerking met Untold in oktober/november rond Black Achievement Month en het Africa Diaspora Performing Arts Festival leverde memorabele voorstellingen op zoals Ampuku, Black Honey, Anuyame en Black Young Achievers.



Plus natuurlijk het Prentenboekjesfestival en het Kinderboekenbal - in 2021 voor het eerst georganiseerd - een initiatief van De Nieuwe Bibliotheek, Kunstlinie en BonteHond om leesbevordering en kunst en cultuur toegankelijk te maken voor iedereen.

BONTEHOND: HET KINDERBOEKENBAL EEN MUZIKALE ODE AAN PRIKKELS EN HET ONBEKENDE



De Belofte

Natuurlijk deed Kunstlinie op 28 januari, net als 400 andere culturele instellingen, mee aan het project De Belofte, waarmee de instellingen de zalen weer vol droomden en iedereen opriepen op mee te dromen. Wat begon als een hoopvolle tekst speciaal geschreven voor één theater werd al snel omarmd door de gehele culturele sector en groeide uit tot een poëtisch statement vervolgens sectorbreed werd

verspreid. Aan alle mensen die kunst en cultuur een warm hart toedragen.



Het kunstwerk, bestaande uit een column (geschreven door Jan Beuving) en een video, gaat over de belofte van een lege zaal, waarin de magie van wat straks weer kan en mag sluimert. Hans van Manen (dans), Peter Pannekoek (cabaret), Soumaya Ahouaoui (toneel), Jaap van Zweden (muziek) en Simone Kleinsma (musical) spraken deze op tekst gezette hoop uit. Verder werd er samen gewerkt met danser Uri Eugenio (LeineRoebana) en een viertal pianisten: Hannes Minnaar, Yang Yang Cai, Helena Basilova en Iris Hond. Zij spelen op 4 vleugels een deel uit Canto Ostinato van Simeon ten Holt. Regisseur van de video is Katja Akkerman.

Het werd een prachtig en krachtig gezamenlijk statement van de sector, met als pay-off:

"Wij zijn klaar om te spelen.

wij wachten - met u - op de rook."



Bevrijdingsfestival vanuit Kunstlinie

Het Bevrijdingsfestival Flevoland kon in 2021 vanwege de coronamaatregelen opnieuw niet plaatsvinden op de Esplanade en verhuisde daarom eenmalig naar Kunstlinie. In de

theaterzalen werd een gevarieerd programma gepresenteerd dat de hele dag live te volgen was op radio, tv en online. Trijntje Oosterhuis zou het festival in Almere aftrappen, maar moest verstek laten gaan. De zangeres zat helaas in quarantaine, dus was het Henk Hofstede die om 10.00 uur het programma opende. Daarna volgden onder anderen nog Shirma Rouse, Lisa Lois, Hans de Booi, Davina Michelle, Kenny B en Dani.

Onze grote zaal was omgebouwd tot radio/tv studio, keuken, huiskamer én podium tegelijk, zodat naast muziek ook veel aandacht kon zijn voor bijzondere gesprekken en boeiende gasten. Zo werd gesproken met jonge veteranen, was er een bijzonder vluchtverhaal, een update over de Short Stirling en werd de hele dag de nu al legendarische "Vrijheidssoep" bereid door tv-koks Sharon De Miranda en Nadia Zerouali.

In samenwerking met poppodium de Meester werd ook het Schemerlamp Festival uitgezonden met intieme optredens van onder andere Linda Schöne en Michael Prins.



Preview Night met Backstage Tour

Tijdens de Preview Night in september konden de bezoekers op ongebruikelijke locaties binnen ons gebouw ontdekken wat er het komende seizoen op het programma zou staan. De Preview Night was ook via livestream te volgen. Met team Kunstline, de regisseur en

cameramensen van Tornado, de artiesten, presentator Mo Hersi en het publiek hebben wij het seizoen op feestelijke wijze geopend. De seizoenopening kreeg een heerlijke afsluiting, want team ticketshop heeft duizenden pre order-tickets omgezet in normale tickets, waarna alle voorstellingen tot einde seizoen in de verkoop zijn gegaan. Geen pre orders meer, maar verkoop zoals we 'ooit' gewend waren.

Wie na de preview night benieuwd was wat Kunstlinie allemaal in petto had, kon dat lezen in een gloednieuw magazine, dat eind augustus ook op de mat lag bij een flink aantal Almeerders Met daarin interviews en informatie over alle genres: kunst, architectuur, cabaret, toneel, dans, muziek en musical.



Titanic voor het eerst te zien in Kunstlinie

Met meer dan 800 voorstellingen op Broadway hoort Titanic tot de meest succesvolle musicals. In november ging de vernieuwde voorstelling in première in Kunstlinie. Onder de bezoekers waren tal van bekende Nederlanders. Het werd een zeer kwalitatief hoogwaardige

show, met 25 acteurs, waaronder René van Kooten en Mariska van Kolck en een live orkest. De musical had in 2020 al in première moeten gaan, maar dat kon door de coronamaatregelen van dat moment niet doorgaan. Producent Hans Cornelissen is blij het dat nu wel door kan gaan. "Twee weken geleden gaf ik er niet veel voor," vertelde hij. "Maar het is gelukt, we stonden er. Een echte première."

Voor de première was bewust gekozen voor Almere, vertelde Cornelissen. "Er zijn altijd voor de hand liggende steden in de randstad waar premières zijn. Dat is prima, maar ik dacht Almere is zo van deze tijd. Het is een nieuwe stad." Ook de ligging van het theater speelt een rol in de keuze. "Almere is aan het water gewonnen, de Titanic is aan het water verloren gegaan. Dat vond ik een mooie gedachte." Tijdens het slotapplaus van de voorstelling werd Cornelissen benoemd tot Ridder in de Orde van Oranje-Nassau. Hij ontving de onderscheiding uit handen van de Amsterdamse Wethouder De Vries.



KUNSTHAL



Ook in 2021 was voor de Kunsthall een alternatief programma aan de orde. De voor dit jaar geplande tentoonstellingen zijn uitgesteld naar 2022/23.

In plaats daarvan is de tentoonstelling thuis ontwikkeld, die inspeelt op de actuele situatie, door op zoek te gaan naar de geuren en geluiden van thuis die wij tijdens corona allemaal zoveel intensiever hebben beleefd dan daarvoor. Waarbij thuis niet alleen is vertaald naar de woonplek, maar ook naar Almere als thuis voor haar bewoners. Deze tentoonstelling kende veel contextuele programmering die zowel thuis alsook vanuit huis meebeleefd kon worden.

Daarnaast zijn er vanuit de Kunsthall on the fly een paar creatieve samenwerkingsprojecten ontstaan binnen Stadsforum, met Suburbia in de buurt en met het Helen Parkurst College, die ook tijdens corona gewoon doorgang konden

vinden en die veel waardering wisten te oogsten via de social media en waar wij met veel trots op terug kijken.



thuis

Meer dan ooit bieden musea troost als plekken van bezinning, herkenning, verwondering, verbazing en ontroering. Ze verbinden ons, zowel met het verleden als met het nu en laten het grote verhaal zien over wie we werkelijk zijn. Om dat in Kunstlinie te ervaren stonden in de tentoonstelling thuis de zintuigelijke effecten van geur en geluid in de huiselijke omgeving centraal. Binnen de tentoonstelling waren de interieurs van zes inwoners van Almere te zien, te horen én te ruiken. Geurexpert Jorg Hempenius maakte geurportretten van hun huizen. Wordt er lekker gekookt? Hoe ruiken de huisdieren? Hempenius wil ons laten ervaren hoe groot de impact van geur is voor je beleving. Je bent niet altijd bewust van de geur in je huis, maar als je weer thuis komt dan ruik je deze geur meteen. Daar zitten interessante verhalen aan vast. De geurportretten zijn vervolgens in de expositie in een woonkamersetting te ruiken, gecombineerd met de huisgeluiden van die plek opgenomen door geluidskunstenares Elise 't Hart.

Wat is de geur van jouw vertrouwde omgeving? Herken je de geluiden die je huis maakt? Geuren en geluiden hebben een sterke invloed op onze gemoedstoestand. De tentoonstelling

thuis bracht de geur en het geluid van thuis in ervaring. Zo werden de persoonlijke geur- en geluidsverhalen van Almeerders 'in beeld gebracht' en kon je verdwijnen in de fantasie-interieurs van beeldend kunstenaar Inez de Brauw. Het draaide allemaal om de drie zingtuigen: horen, zien en ruiken.



Horen ...

Geluidskunstenares Elise 't Hart (1991) bezocht zes uiteenlopende Almeerse huishoudens om het geluid van thuis op te vangen: van krakende vloeren tot een zoemende koelkast en een tikkende verwarming. In gesprek met de bewoners bracht 't Hart het geluid in al zijn facetten overzichtelijk in kaart en maakte zo het onzichtbare zichtbaar.



Ruiken ...

In deze tentoonstelling kreeg 't Hart voor het eerst de kans om haar geluidskunst met reuk te combineren. Tot leven gebracht door 'geuroloog' Jorg Hempenius, die net als 't Hart zes huishoudens in beeld bracht op een andere manier dan je gewend bent. Al 17 jaar is hij

actief in de wereld van geur. Met zijn werk wil hij je laten ervaren hoe groot de impact van geur is voor je beleving en je diep kan raken. Herkende je de geuren en geluiden van deze huizen?



Kijken ...

De inrichting van je huis is vaak een collage van meubels en accessoires uit diverse tijden en in diverse stijlen, die veel prijsgeven over wie jij bent. Door de beeldende kunst van Inez de Brauw (1989) toe te voegen aan deze tentoonstelling vervolmaken we het plaatje van de drie meest essentiële aspecten die van een huis een thuis kunnen maken.

ASMR - Kippenvelgeluiden

Om, ondanks de dichte deuren, in april toch een tipje van sluier op te lichten en het publiek alvast online te laten genieten van kunst heeft Kunstlinie aan Dutchess Asmr gevraagd om een speciaal filmpje op te nemen in de Kunsthal. Achter Dutchess Asmr gaat de 24-jarige Esmee schuil. Zij maakt op haar YouTube-kanaal filmpjes waarin geluiden centraal staan: ze fluistert, tikt en trommelt op dingen, laat zakjes kraken en plastic knisperen. Bij mensen die daar gevoelig voor zijn, kan dat kippenvel opwekken. ASMR staat voor: Autonomous Sensory Meridian Response. Het is een gevoelssensatie, tintelingen over je lichaam waar je geen controle over hebt. Esmee waarschuwt: "Niet iedereen is er gevoelig voor. Maar die tintelingen kunnen getriggerd worden door geluiden of bewegingen. Ik maak de filmpjes niet voor mezelf, maar voor andere mensen. Het is bedoeld om te kunnen ontspannen, dus ik ga altijd op zoek naar geluiden die mensen als prettig ervaren."

Zo af en toe maakt Esmee haar filmpjes op locatie en in dit geval is zij naar de tentoonstelling thuis gekomen om haar ASMR-kunsten te tonen met behulp van attributen, kunstwerken en meubilair die in Kunstlinie staan. Het eindresultaat is te bekijken op www.kunstlinie.nl/asmr



New Town Green - De Geur van Almere

Naast huiselijke geuren heeft Jorg Hempenius ook de geur van Almere weten te vangen in een unieke geurkaars. In aanloop naar de tentoonstelling hebben Kunstlinie en Hempenius Almeeders gevraagd om suggesties in te sturen voor geuren die de stad typeren. Er kwamen heel wat dingen langs, vooral de frisse geuren uit de natuur werden veel genoemd: gras, bloemen, boslucht, koolzaad, wind en water. Maar ook stadse geuren als kruiden, gember en koriander die bij het koken gebruikt worden. Zelfs wietlucht is aangedragen.

Op basis van de suggesties van de inwoners is Hempenius aan de slag gegaan om speciaal voor Kunstlinie een geurkaars te ontwikkelen. "Alle geursuggesties heb ik meegenomen. Ik ben gaan experimenteren met de natuurlijke geuren, de kruiden en een vleugje wiet. Het is een delicaat spel geworden tussen al die componenten: New Town Green." Meer over de ontwikkeling van de geur en het werk van Jorg Hempenius lees je in ons [online magazine](#). De geurkaars, die mét en voor de stad gemaakt is, valt zo in de smaak dat we hem zelfs hebben gespot in de LINDA. Loves. De geurkaars is te koop bij de tentoonstelling *thuis* en [online](#) te bestellen. De kaars is gemaakt van een

natuurlijk en vegan materiaal (soy wax) en brandt ca. 50 uur.



Aromayoga

Op 15 september was in het kader van de tentoonstelling thuis een bijzondere yogasessie te beleven volledig in het teken van geur. Yogadocente Myrna van Kemenade trad samen op met geurdesigner Jorg Hempenius, alias de Scentman, om de deelnemers een onvergetelijke yoga-sessie vol geursensatie te laten ervaren.

Yoga en geur? Jazeker! Aromajockey Scentman gebruikt bijzondere geuren voor extra beleving en interactie met het publiek. Hiermee prikkelt hij de zintuigen tijdens de yogasessie van Myrna, zodat deelnemers het verrijkende effect van geur op een meditatie-ervaring kunnen ontdekken. Geur kan helpen extra diep te ontspannen.

De live-sessie vond plaats in Kunstlinie in de Kleine Zaal. Normaal is deze zaal een podium voor groot en opkomend theatertalent, maar nu rolden we er de yogamatjes uit! Met een prachtig uitzicht over het Almeerse Weerwater is dit een perfecte plaats voor een relaxte meditatiesessie. Voor wie er niet live bij kon zijn, of zich prettiger voelde in eigen huis, kun deze speciale workshop ook vanuit de woonkamer worden gevolgd via een 'couchticket'.

10 AUGUSTUS 2021

ODE AAN HET LOCKDOWN GELUID



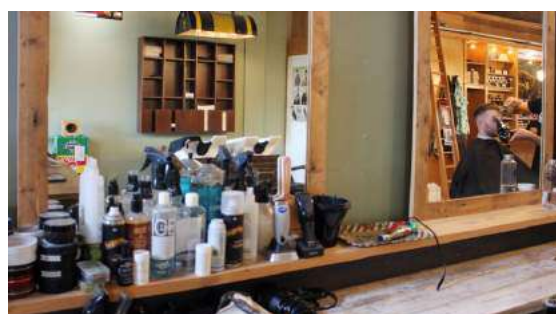
Ode aan het lockdown geluid

Als publieksprogramma bij de tentoonstelling *thuis* zijn er vanaf 20 september 2021 drie weken lang op verschillende locaties in Almere en Amsterdam Geluidenkastjes geplaatst met lockdowngeluiden. Kunstenaar Elise 't Hart ontwikkelde de bijzondere kastjes als herinnering en bewustwording van alledaagse huisgeluiden. Het pruttelen van het koffieapparaat, een spelende hond, een krakende vloer of het geluid van een automatisch handzeppompje. Toen Nederland in 2020 voor het eerst in lockdown ging door de coronapandemie, zaten we meer thuis dan ooit tevoren. Geluiden die we daarvoor voor lief namen, vielen nu ineens op. We gingen de huis-, tuin-, en keukengeluiden anders ervaren, ze klonken harder, gaven geborgenheid, troostten of zaten juist in de weg en gingen irriteren. Geluidskunstenaar Elise 't Hart, die in 2013 als het [Instituut voor Huisgeluid](#) oprichtte, plaatste op 20 maart 2020 een oproep om geluiden in te sturen die met de lockdown te maken hadden voor haar Lockdown Archief. Zo'n honderd verschillende inzendingen kreeg ze, waarvan ze er 25 in een Geluidenkastje stopte: "De lockdown was een uitgelezen moment om mensen beter te laten luisteren naar de geluiden in hun persoonlijke omgeving. De kastjes bieden een auditieve

herinnering aan die tijd en ik hoop dat mensen die ze horen zelf ook beter gaan luisteren naar de geluiden in hun huis en zich daar meer bewust van worden."



Een aantal daarvan stopte ze in de kastjes die op verschillende plekken in Almere en Amsterdam komen te staan. Onder andere in een museum, een buurtcentrum, een filmhuis, de bibliotheek en bij de kapper: allemaal publieksvriendelijke plekken die hard zijn getroffen door corona en lang dicht zijn geweest.



De geluidskastjes waren te beluisteren op de volgende locaties. In Almere bij De Kringloper, Barbier Rogier, Buurtcentrum De Schoor, De Nieuwe Bibliotheek en Stad & Natuur en in Amsterdam bij Studio K, Hortus Botanicus en het Amsterdam Museum.



ABAB Audit & Assurance B.V.

ValidSigned door E.R. van Honk RA
op 06-07-2022

10



Hoe geluid je stemming kan beïnvloeden

Wat hebben hoofddocent auditieve cognitie Tjeerd Andringa en presentator en komiek Klaas van der Eerden met elkaar gemeen? Ze zijn beide bovengemiddeld geïnteresseerd in geluid. Klaas van der Eerden maakte in zijn cabaretprogramma's veel gebruik van muziek en geluid. Van beat-boxen tot het kundig imiteren van dieren en natuurgeluiden. Zijn stem is een machtig wapen. Dr. Tjeerd Andringa is in zijn vakgebied altijd op zoek naar het 'waarom' van geluidsbeleving: waarom is het ene individu bijvoorbeeld zwaar gehinderd door geluid, terwijl een huisgenoot er bijna geen hinder van ondervindt?

In Het Tweegesprek tussen deze twee bijzondere gasten, dat online te zien was bij Kunstlinie, kwam je meer te weten over geluid en de invloed hiervan op je gemoedstoestand. Sinds corona brengen we met z'n allen veel meer tijd door in en rondom het huis. De kans is groot dat je geluiden hoort waar jij enorm van kan genieten, terwijl de ander deze juist storend vindt. Over de wetenschap daarachter gingen Dr. Tjeerd Andringa en Klaas van der Eerden met elkaar in gesprek. Want hoe kan dat eigenlijk? En kunnen we van die kennis wellicht gebruik maken in ons voordeel?

De tentoonstelling *thuis* was van 5 juni t/m 17 oktober live te zien. Rondom de tentoonstelling *thuis* zijn meerdere [online magazines](#) verschenen met interviews en achtergrondverhalen.

STADSFORUM

20 APRIL 2021

MIJN ALMERE VAN SUBURBIA IN DE BUURT TE ZIEN OP DE KUNSTLINIE



Mijn Almere

Tussen 2018 en 2021 sprak Suburbia in de Buurt, gelieerd aan het theatergezelschap Suburbia in de stad, met Almeerders op straat, in het buurthuis, op festivals, in de bibliotheek of in hun eigen tuin. Op deze manier verzamelde Suburbia in de Buurt verhalen die de basis vormden voor een voorstelling voor en door Almeerders. Almeerders die zijn geportretteerd door fotograaf Mona Alikhah. Dit resulteerde in het unieke document *Mijn Almere*, dat vanaf 20 april tot 1 juli óp gebouw Kunstlinie te zien was. Maar liefst 29 portretten sierden de buitenzijde van ons gebouw. Zo konden de verhalen van én met Almere gedeeld worden – ook terwijl Kunstlinie (door coronamaatregelen) gesloten was. Elk portret had een eigen QR-code. Zodra je deze scandeet met je telefoon kon je verhalen van Almeerders of een fragment uit een voorstelling lezen of beluisteren.

In 2018 startte Suburbia in de Buurt met *Almere mijn Thuis*. Met verhalen en een voorstelling over je thuis voelen in Almere en

wat daarvoor nodig is. Het jaar daarop stond Almere mijn Trots in het teken van identiteit en trots. In 2020 werd er gewerkt aan Almere mijn Toekomst, met verhalen over Almere, de toekomst en alles daartussenin. Het idee was oorspronkelijk om de op de opgehaalde verhalen gebaseerde voorstelling in 2020 in Kunstlinie te spelen, maar helaas liep dit door corona anders. Een voorstelling maken kon niet, maar verhalen verzamelen kon nog wel. En daarom was Mijn Almere nu niet in het gebouw te zien, maar erop.

5 JULI 2021 OPENING WALL OF CONNECTION



Wall of Connection

Op 5 juli vond de feestelijke opening plaats van het project Walls of Connection. Binnen dit project hebben leerlingen van het Helen Parkhurst in samenwerking met MasterPeace en Kunstlinie een muurschildering gemaakt op de muur van de citylounge in Kunstlinie. Het thema: Verbinding. Het thema is niet alleen terug te zien in de schilderijen van de leerlingen maar ook in de manier waarop kunstenaar Mahmoud Alnahas deze met elkaar verbonden heeft. Ook het werkproces was een moment van verbinden. Leerlingen maakten allemaal een stukje van de schildering wat betekent dat er soms iets geschilderd werd waar een ander iets minder enthousiast over was. Het is dan de kunst om elkaar op te zoeken, naar

elkaar te luisteren, het eigen plaatje van hoe het geheel eruit moet komen te zien los te laten en samen opzoek te gaan naar een gedeelde visie. "Er is veel geleerd maar we hebben ook vooral veel plezier gehad."

De schildering kwam in het voorjaar van 2021 achter gesloten deuren tot stand, tijdens de lockdown periode. Dankzij de versoepelingen was het op 5 juli eindelijk mogelijk om de muurschildering officieel te openen in bijzijn van betrokken leerlingen, organisatie en genodigden.



Kunstlinie en Flevour Box Vrijheidsmaaltijdsoep

Kunstlinie en Flevour Box sloegen in 2021 de handen ineen om ervoor te zorgen dat heel Flevoland op 5 mei thuis kon genieten van een vrijheidsmaaltijdsoep. Chef-kok Sharon de Miranda en culinair schrijfster Nadia Zerouali (beiden bekend van KRO-NCRV's Binnenstebuiten) hebben een Flevolandse twist gegeven aan het soecept van Yvette van Boven, dat in soepblikken verspreid in heel Nederland te koop is. De ingrediënten voor deze Flevolandse vrijheidssoep zijn vervolgens gebundeld in een speciale editie van de Flevour Box. Bij de Flevour Box werd het recept aangeleverd én een link naar een kookvideo waarin Nadia Zerouali stap voor stap instructies geeft vanuit haar eigen keuken. De in reuk gespecialiseerde kunsthistoricus Caro Verbeek

schoof bij Nadia aan om in gesprek te gaan over geur, herinneringen en vrede en vrijheid. Op 5 mei zonden we de workshop uit via de livestream van Bevrijdingsfestival Flevoland en de website en social media kanalen van Kunstlinie. Daarna konden inwoners digitaal vanuit huis aanschuiven om met Nadia en elkaar de zelf bereide vrijheidsmaaltijdsoep op te eten: Eating Apart Together!

Met de 5 mei Flevour Box wilde Kunstlinie op Bevrijdingsdag de geuren, geluiden, verhalen en herinneringen over vrijheid van inwoners van Flevoland onder de aandacht brengen. Dit sluit aan bij de nieuwe tentoonstelling thuis, waarin de zintuiglijke effecten van geur en geluid in de huiselijke omgeving centraal staan.

KUNSTLINIE



Summer Senses Festival

Kunstlinie stond te trappelen om de deuren weer te openen en het publiek feestelijk te ontvangen. We zetten daarom de deuren in de zomer wagenwijd open met het festival *Summer Senses*. Van 10 juli t/m 22 augustus viel er in en rond Kunstlinie van alles te beleven om je zintuigen op scherp te zetten en het zomergevoel te beleven, met bijzondere aanbod zoals o.a. etalage-concerten, de *Sound Experiment Room*, *Good Vibrations* – een

familiefilm met muziek, diverse theatervoorstellingen en een programmering op maat bij *Prikkelarm*.

Summer Senses Walk Through

Het vaste programmaonderdeel van het festival was de *Summer Senses Walk Through*, een doorlopend programma (van woensdag t/m zondag) waarbij je wandelend door Kunstlinie van verschillende kunstvormen kon genieten.

Het startpunt van de walk through was onze Citylounge, waar het werkt staat van kunstenaar Samira Boon. Samira Boon maakte speciaal voor Kunstlinie een bijzonder ontwerp, geïnspireerd op koraal: *Intertidal*. Koraal is kwetsbaar in onze natuur en dat vond Boon een mooi uitgangspunt voor een verhaal over natuurlijke materialen en het streven naar duurzaamheid, dat zowel in haar oeuvre past als bij de uitgangpunten van Kunstlinie. *Intertidal* is een soort tuin van sculpturen gemaakt van gerecycled linnen, bijvoorbeeld oud beddengoed. Dat levert een stevig materiaal op met een gebroken, witte kleur. Losse onderdelen die afwisselend uit het plafond en de vloer lijken te groeien vormen een mini-biotoop waar je vrij doorheen kunt dwalen. De verschillende elementen lijken één geheel wanneer je er recht voor staat, maar in werkelijkheid kun je er tussendoor lopen. Dit werk van Samira Boon is na het festival aangekocht voor de vaste collectie van Kunstlinie.

Daarna vervolgde je je weg naar de Sound Experiment Room. Daar stapte je een gevarieerde geluids- en lichtervaring binnen, die meteen je zintuigen op scherp zet. Dat begon al vóórdat je de Kleine Zaal binnenging met hoe je verleid werd om een bezoekje aan de Sound Experiment Room te brengen. Tot slot kon de *tentoonstelling* worden bezocht.

ABAB Audit & Assurance B.V.

ValidSigned door E.R. van Honk RA
op 06-07-2022

Etalageconcerten

Van 21 juli t/m 11 augustus konden elke woensdag tussen 14:00 en 17:00 uur etalageconcerten worden bezocht. Met een uiteenlopende line-up van professionals tot amateurs, met bands, stand-up comedians en andere podiumkunstenaars. Gratis te bewonderen in de buitenlucht, waarbij de artiesten binnen (in de etalage) hun optreden uitvoerden met geluidsversterking buiten. Door een QU-code te scannen kon een blijk van waardering worden achtergelaten voor de artiesten.

Tijdens de zomermaanden hebben wij zo'n 1000 bezoekers live kunnen verwelkomen bij onze diverse activiteiten.



Skate Days

Op 20 oktober toverde Kunstlinie haar Grote Zaal om tot een skatepark met ramps, bars en quaterpipes. De bedoeling was om dit op de Esplanade te doen, maar het weer liet dat niet toe. Deelnemers konden hun tricks en skills laten zien of de pro leren tijdens een clinic. Geen eigen materiaal? Geen probleem! Kunstlinie regelde BMX-en, steppen en skateboards, maar ook helmen en kniebeschermers. Speciaal opgeleide skateboarddocenten begeleidden de clinics. Dit evenement was de opmaat naar van de StreetCred in 2022. In StreetCred vieren we de

rauwe schoonheid van straatcultuur, van graffiti tot tattoo-artists, van sneakers tot urban soccer. Van Banksy tot Shoe. Kunstlinie werkt voor StreetCred samen met Galerie Vroom en Varossieau.

KUNSTLINIE KLEURT ORANJE VOOR ORANGE THE WORLD



Orange the World

Een wereldwijde campagne tegen geweld tegen vrouwen ging op donderdag 25 november – Internationale dag tegen Geweld tegen Vrouwen – van start. Kunstlinie was één van de markante gebouwen in Almere die meededen aan Orange the World. Het pand stond tot vrijdag 10 december een aantal avonden vanaf 18.00 uur vol in het oranje licht.

Orange the World is een wereldwijde campagne die aandacht vraagt om het geweld tegen vrouwen te stoppen. Eén op de drie vrouwen krijgt in haar leven te maken met huiselijk geweld, dus hoe meer aandacht ervoor is, hoe beter. Op 25 november vindt jaarlijks de aftrap plaats van deze campagne, die in het leven is geroepen door de Verenigde Naties. Zestien dagen lang, tot en met 10 december – Internationale dag van de Rechten van de Mens – worden dan over de hele wereld markante gebouwen in het oranje licht gezet, hangen er speciale vlaggen uit en wordt er extra aandacht gevraagd, onder andere door gemeenteraden, om het geweld tegen vrouwen te stoppen. Kunstlinie was niet het enige gebouw in Almere dat oranje kleurde, onder andere het

Gemeentehuis, het Flevoziekenhuis en De Nieuwe Bibliotheek deden ook mee aan Orange the World. Ambassadeurs zijn oud-burgemeester van Almere Annemarie Jorritsma en wethouder Sociaal domein, Diversiteit en Inclusie Froukje de Jonge. Op de Esplanade, was tijdens de campagne een pop-uptentoonstelling te zien: grote borden met verschillende verhalen van vrouwen. Meer informatie over Orange the World is te vinden op orangetheworld.nl.

Architectuurplatform Almere

De activiteiten rond architectuur en ontwerp gingen in 2021 voortvarend online en vervolgens hybride. Stadstours en andere live activiteiten konden grotendeels geen doorgang vinden door de lockdowns en de live versies van de Dag van de Architectuur en de Open Monumentendag werden afgeblazen. Maar daarvoor in de plaats kwamen online architectuurcafé's, een reeks online architectuurcolleges en soms hele creatieve digitale programmering, zoals rond de monumentendag. Ook de Architectuurprijs Almere 2020 werd in februari 2021 alsnog online gepresenteerd en uitgereikt.

Open Monumentendag en MINECRAFT

In het kader van Open Monumentendag 2021 is Natuurbelevingscentrum de Oostvaarders nagebouwd in Minecraft. Kunstlinie heeft vervolgens in samenwerking met Gemeente Almere het initiatief genomen om een ontwerp te maken dat het gebouw toegankelijker, en wellicht zelfs nog interessanter zou maken. Daartoe werd door ons architectuurplatform een prijsvraag voor minecrafters opgetuigd. Op basis van vragen als: Hoe wordt een bezoek beleefd door iemand met een visuele, verstandelijke of lichamelijke beperking? Is het hele gebouw bereikbaar voor mensen in een rolstoel? Kan iedereen zich comfortabel

bewegen door het pand? Zijn er gevaarlijke drempels? Passen de rolstoelen wel in de lift? Moeten er liften worden toegevoegd? Hellingbanen? Denk extreem!

Via de Minecraft server konden deelnemers het gebouw aanpassen naar eigen inzichten en het zo toegankelijker maken.

Niet winnende inzendingen kregen, naast een geldprijs, de mogelijkheid hun project te presenteren aan Gemeente Almere en een plek op de website van Kunstlinie.

KUNSTLINIE



Samenwerking AFFR

Op 7 oktober werd tijdens het Architectuurcafé in samenwerking met Architecture Film Festival Rotterdam de documentaire Spaceship Earth vertoond, zowel online als live bij te wonen. Een eerste stap in een samenwerking die naar meer smaakt.

Debatmiddag de Verrekijker

Op 24 oktober 2021 stond de jaarlijkse Debatmiddag de Verrekijker weer live op het programma. Tijdens de middag stond het gesprek over groei in het 'hier en nu' centraal. Wat is Almere in 2021 en wat wordt er van Almere verwacht in 2033?

Gaat het over Almere dan gaat het al snel over de stad van overmorgen. Of, zoals dat in een

overzichtswerk over Almere door Arnold Reijndorp en andere auteurs zo treffend beschreven werd, over het "(...) onbekommerd en onophoudelijk vooruit denken, vooruit ontwerpen en vooruit ontwikkelen." Met als onbedoeld effect dat Almere nu al decennialang verkeert in een aanloop naar een bepaalde, nog niet bereikte situatie.

Dit vooruit denken, vooruit ontwerpen en vooruit ontwikkelen heeft Almere ver gebracht. Het brengt dynamiek. Het zorgt voor een in Nederland ongekennde, snelle groei.

Nog geen halve eeuw geleden werd de eerste sleutel aan familie De Clerq in Almere Haven uitgereikt. Inmiddels telt Almere ruim 210.000 inwoners en is het met nog een groeiopgave van zo'n 60.000 extra woningen op weg om de tweede stad van de Metropoolregio Amsterdam en de vijfde van Nederland te worden.

Wat is het Almere van nu? Is het een slaapstad, zoals vooral door degenen die Almere niet kennen, altijd maar weer geframed? Of is Almere zoveel meer? Vier sprekers (Bas ten Brinke, Steven Delva, Paola Huijding en Lex Brans) geven in een korte tijd een pitch over het Almere van nu en het Almere van de toekomst. Het openingswoord werd verzorgd door Franc Weerwind, het slotwoord door Maaike Veeningen. De moderator was Guido Wallagh.

HOSPITALITY

Binnen het domein hospitality onderkennen wij, naast horeca, een drietal stromingen:

- Culturele verhuringen: onder deze noemer zijn wij gastheer voor activiteiten van andere culturele spelers in de stad, zoals voor het 2Turven Hoog Festival. Maar ook repetities voor gezelschappen en montages voor nieuwe theaterproducties worden in dit kader gerealiseerd.

- Commerciële evenementen: deze tak betreft verhuur in het kader van congressen, workshops, presentaties en vergaderingen.
- Structurele verhuur: ons pand kent een aantal culturele huurders, die over een vaste of flexibele werkruimte beschikken, maar ook gebruik kunnen maken van de gemeenschappelijke ruimtes in ons gebouw, zoals bijvoorbeeld het CKVA, het AJSO en TOP Almere.

De CityLounge was in 'het oude normaal' het centrale plein in ons gebouw, waar bezoekers vanuit alle activiteiten doorheen stromen en elkaar ontmoeten.

Tijdens de coronacrisis is deze tak van onze bedrijfsvoering hard geraakt, net zoals bij alle andere bedrijven die afhankelijk zijn van evenementen, hospitality en horeca. Voor ons als hoofdbewoner en beheerder van een cultureel gebouw met een publieke functie was de regelgeving tijdens lockdowns zelfs nog wat beperkender dan voor horecabedrijven en gewone culturele organisaties. Daardoor werden niet alleen de publieksstromen beperkt, maar ook de activiteiten die binnen onze muren, achter gesloten deuren, wel of niet plaats konden vinden. Ook voor de medebewoners en medegebruikers van ons pand was dit zeer uitdagend.

Bovendien moesten er voor alle activiteiten die wel doorgang konden vinden ook vele bijzondere maatregelen worden getroffen, die arbeidsintensief en kostbaar waren (extra schoonmaak, extra toegangscontrole, aanmeldingssystemen, handgel, handhaven van looplijnen etc.). En door de richtlijnen rond social distancing werd de beschikbare ruimte beperkt. Al met al een zeer complexe situatie, waarbinnen feitelijk geen sprake kon zijn van 'normale' bedrijfsvoering.

Alle commerciële activiteiten die voor het eerste half jaar van 2021 gepland stonden zijn logischerwijze uitgesteld of afgezegd, waardoor deze activiteiten geheel zijn stilgevallen. Hetzelfde geldt voor de hospitality activiteiten in de CityLounge. In de periode van tussen de lockdowns is het in 2021 toch nog gelukt om een aantal evenementen wel doorgang te laten vinden, zoals de Triatlon (alleen voor deelnemers, niet voor publiek), de Preview Night (zei het in september en niet in juni) en de première van Titanic. Het was op zulke momenten voor iedereen 'ouderwets genieten', om weer even voluit te kunnen spetteren.



PUBLIEKSBEREIK

Als Kunstlinie ontvangen we, als culturele hub in Almere, 'normaalgesproken' zo'n 200.000 bezoekers in ons iconische pand voor eigen activiteiten en die van onze partners (in 2019 ruim 210.000).

Onze podiumprogrammering bereikte in 'het oude normaal' minstens 60.000 liefhebbers van theater en concerten.

Zoals al eerder gemeld hebben wij voor onze podiumprogrammering over het gehele jaar 2021 slechts zo'n 12.000 mensen over de vloer gehad, met name gedurende de zomer en in het najaar. Dit patroon is hetzelfde voor alle andere activiteiten. De lockdowns en de toegangsbeperking in aantallen heeft ook dit

jaar geleid tot slechts een fractie van het aantal bezoekers pre-corona.

Uiteraard hebben we online varianten en hybride varianten van activiteiten ontwikkeld, maar met een beperkter bereik dan de reguliere live activiteiten, hoewel vaak impactrijk. Daarnaast hebben we activiteiten ontwikkeld die vanaf buiten ons pand konden worden bezocht, zoals de binnenstebuiten tentoonstelling Mijn Almere en de Etalageconcerten tijdens het Summer Senses festival.

ORGANISATIEONTWIKKELING EN BEDRIJFSVOERING

Gegeven de onzekerheid van de context waarin we ons werk ook dit jaar moesten doen zijn we het idee van 'transformeren in plaats van overbruggen' blijven omarmen, met als gedachte dat we de crisis ook kunnen gebruiken om onze organisatie te verbeteren op belangrijke punten, zodat we er sterker voorstaan na de crisis dan ervoor. Daarnaast willen we kosten en baten goed in evenwicht houden zolang de crisis nog niet voorbij is, zodat we adaptiever kunnen zijn.

Vanzelfsprekend hebben de crisismaatregelen rondom het Coronavirus ook in 2021 grote gevolgen gehad voor onze organisatie. Wij hebben voortdurend stappen ondernomen om flexibel op de effecten van alle beperkende maatregelen in te spelen. En vervolgens om de schade waar mogelijk te compenseren via beschikbare regelingen en aanvullende fondsen.

Aangezien we niet wisten welk verloop de situatie rond het virus zou hebben, moesten we voortdurend rekening houden met - en plannen uitwerken voor - verschillende mogelijke scenario's, afhankelijk van de actuele situatie.

We wisten niet of en wanneer alles weer 'normaal' zou worden. We wisten alleen dat we 'normaal' snel en effectief konden optuigen. Kunstlinie is uitstekend geëquipeerd om in korte tijd een voorstelling in te kopen, te verkopen aan het publiek en te faciliteren vanuit theatertechniek; een tentoonstelling of workshop te bedenken en vorm te geven en daar bezoekers bij te betrekken; in de media te komen met relevante events; schoolkinderen te ontvangen en begeleiden in een relevant educatief programma.

Deze realiteit gold natuurlijk niet alleen voor ons, maar net zo goed voor onze belangrijke leveranciers: impresariaten, producenten, theatergezelschappen en culturele makers. Daarmee is programmering in the moment wel een complexe legpuzzel geworden. Wat binnen het ene scenario prima kon en paste, was in het andere scenario volstrekt onmogelijk. Vandaar dat veel podiumproducties zijn doorgeschoven naar 2022 of zelfs 2023. Programmeren is daarmee een oefening geworden in voortdurend herschikken en aanpassen.

Naast het structureel denken en ontwikkelen in verschillende scenario's hebben we een aantal opdrachten en onderzoeksthema's voor onszelf geformuleerd als richtsnoer voor deze crisisperiode.

Groeperen om sterker te worden

Het bouwen aan een sterke kunstzinnige en culturele identiteit is al lastig genoeg in grote steden met een eeuwenoude traditie van kunst en cultuurgebruik. In Almere bestaat deze traditie nog niet. Daarom wil Kunstlinie drempels verlagen, gidsen in het meenemen in kunst en cultuur, activeren van kunst- en cultuurliefhebbers. In haar rol als grootste kunstinstelling van de provincie, kan en wil ze dat niet als solist vormgeven. Met

gezelschappen, subculturen, scholen, ondernemers: samen staan we sterker.

Thuiswerken - Het Nieuwe Werken

Hoe werken we het meest efficiënt en effectief? Hoe draagt dit bij aan werkplezier, duurzaamheid, optimaal gebruik ruimte?

Kunst en culturele rol

Hoe houden we focus op impact en op bezoekers? Hoe vergroten we de impact? Hoe versterken we de hele culturele infrastructuur? Hoe geven we (samen) richting?

Locatie

Wat is onze plek? Hoe zien anderen ons? Waar zijn we aanwezig en wat doen we daar? Hoe geven we als medewerkers vorm aan de rol als grootste kunstinstelling van de provincie? Hoe kunnen we aanverwante partijen (producenten, makers) aan ons binden en binnenhalen?

Digitale identiteit

Hoe kunnen we toegankelijkheid en betrokkenheid versterken met behulp van digitale identiteit? Hoe passen we kernwaarden als LIVE, IMMERSIVITEIT en SAMEN toe?

Dit gezegd hebbend vonden wij toch dat we steeds een realistisch alternatief als begrotingsscenario voor ogen moesten houden, gebaseerd op de actueel meest voor de hand liggende verwachting. Dit uitgangspunt beperkte met name onze podiumfunctie drastisch. De capaciteit van onze zalen werd daarmee regelmatig beperkt. Het rendabel maken van activiteiten werd daarmee vrijwel onmogelijk. Toch vonden we het een uitdaging om ook in die setting steeds te doen wat kon. Dit leidde tot kleinschaliger, lokaler en intiëmer aanbod. We wilden zo veel mogelijk blijven doen, maar we wilden vooral ook dat wat we

deden zou leiden tot waardevolle ervaringen voor ons publiek.

Kortom: gegeven de onzekere situatie bleken veel activiteiten uiteindelijk niet uitvoerbaar of vroegen om drastische bijstelling. Wij waarderen het zeer dat wij ook in deze uitdagende tijden de ruimte hebben gevonden en gekregen voor innovatie en door alle beschikbaar gestelde coronamaatregelen zo nodig hebben kunnen investeren in strategieën gericht op transformatie op de langere termijn voor onze culturele kernactiviteiten.

Kunstlinie Almere Flevoland sloot 2020 af met 39,87 fte's (2020: 37,93 fte's) in een vast of tijdelijk dienstverband.

Deze vaste kern wordt ondersteund door een flexibele schil van freelancers (bijvoorbeeld voor theatertechniek) en makers (bijvoorbeeld als curator bij exposities), alsmede door zo'n 35 vrijwilligers (totaal 3 fte's) die breed inzetbaar zijn voor met name publieksbegeleiding. De organisatie werkt op projectbasis samen met partners binnen het lokale culturele veld, waarbij partijen gebruik maken van elkaars competenties. Daarbij streven we ernaar subsidiegelden zo optimaal mogelijk in te zetten: ofwel door synergie-effecten, ofwel door hefboomwerking.

Kunstlinie Almere Flevoland kende in 2021 verschillende begunstigers:

- Gemeente Almere,
- Provincie Flevoland,
- Fonds Podiumkunsten en
- Rijksoverheid (NOW/TVL).

De organisatie hanteert een begrotingsdiscipline waarin de middelen zó worden ingezet dat de verschillende doelstellingen zo effectief en efficiënt mogelijk

worden behaald. Deze doelstellingen betreffen in ieder geval de kwalitatieve verplichtingen vanuit de Gemeente Almere en andere begunstigers. Daarnaast zijn doelstellingen en ambities geformuleerd met betrekking tot partnerships met lokale, regionale en nationale partijen.

Voor de planperiode committeerde Kunstlinie Almere Flevoland zich in haar begroting aan het behalen van een negatief exploitatieresultaat van -65.894,- Euro. Het gerealiseerde exploitatieresultaat voor 2021 bedraagt 476.531,- Euro. (Het exploitatieresultaat bedroeg in 2020 386.833,- Euro, versus een begroting van -149.969,- Euro.)

Het positieve verschil is grotendeels te verklaren door de effecten van de generieke en specifieke overheidssteun die Kunstlinie heeft ontvangen in het kader van corona, alsmede de sturingsmaatregelen die zijn genomen om kosten en baten zo goed mogelijk in balans te houden.

Zo heeft de gemeente Almere besloten tot het continueren van de gedeeltelijke huurkijtschelding evenredig aan de opgelegde beperking van de publiekscapaciteit in 2021. Wij zijn de gemeente zeer erkentelijk voor het proactief meedenken over een passende en relevante vorm van ondersteuning voor onze financiële uitdagingen.

Verder hebben we met al onze subsidiegevers en begunstigers wederom goede afspraken kunnen maken over onze prestatieversplichtingen voor 2021: uitstel waar het kan, vervallen indien door de situatie gedwongen. Zo zijn een aantal grote tentoonstellingen en een groot aantal theatervoorstellingen nogmaals vooruitgeschoven en zal verantwoording hierover alsdan plaatsvinden.

Als culturele organisatie met een vitale functie binnen de provinciale en stedelijke infrastructuur hebben wij naast de generieke coronaregelingen een bijdrage ontvangen van 209.909,-Euro van het Fonds Podiumkunsten (FPK), dat vervolgens werd gematched door de Provincie Flevoland en de Gemeente Almere gezamenlijk, resulterend in een totale bijdrage van 419.818,- Euro. Een deel van dit geld is in 2020 en 2021 niet besteed aan de geplande activiteiten, omdat dit door de lockdown maatregelen niet mogelijk was. Landelijk is besloten, met instemming van het FPK, gemeente en provincie, om dit overschot over te hevelen naar volgende jaren. Dit is hard nodig om de culturele organisaties en daarmee de culturele sector overeind te houden en - zodra het weer kan - te heropenen. De vooruitzichten voor 2022 en verderop blijven onzeker. Een significant deel van de culturele organisaties zal in 2022 aanvullende coronasteun nodig hebben om het hoofd boven water te houden. Zonder deze financiële ondersteuning is het onmogelijk om de activiteiten weer te kunnen opstarten en financiële risico's, die horen bij bedrijfsvoering, te kunnen dragen.

Als gevolg van de coronacrisis en de daaruit voortvloeiende beperkende maatregelen is ook in 2021 de omzet flink lager uitgevallen dan de begroting.

Alleen al bij de podiumprogrammering waren de opbrengsten 1.071K lager, voor hospitality (horeca en events) betekende dit een minus in opbrengsten ten opzichte van de begroting van bij elkaar 1.086K en voor de kunsthall bleven de opbrengsten 144K achter. Een deel van deze tekorten worden gebalanceerd door lagere directe kosten, waardoor het effect niet rechtstreeks doorstroomt naar de brutomarge, waardoor een niet gerealiseerde brutomarge

van 826K blijft uit directe opbrengsten en kosten. Daarnaast zijn de overige opbrengsten en inkomsten verhuur totaal 157K lager dan begroot en daarmee op hetzelfde niveau uitgekomen als in 2020, in plaats van de groei die was voorzien vanaf 2019.

Via strak sturen op de indirecte kosten (personeelskosten, huisvestingskosten) werd 381K bespaard, maar een groot deel daarvan (303K) ging op aan hogere algemene kosten en marketingkosten. Deze hogere algemene kosten werden veroorzaakt door de extra kosten voor coronagerelateerde maatregelen, zoals kosten voor aanpassingen in het gebouw en in de bedrijfsvoering (b.v. ombouw grote zaal en middenzaal, aanbrenge looproutes, plaatsing tent buiten voor bezoekers die in de rij staan en hygiëne maatregelen), hogere advieskosten en hogere accountantskosten. De hogere marketingkosten zijn een logisch gevolg van intensievere indirecte communicatie met ons publiek tijdens lockdown periodes, bijvoorbeeld via (online) magazines en social media.

Vanuit de exploitatie, inclusief het zoeken van een optimale balans tussen opbrengsten en kosten uit activiteiten, blijft een negatief resultaat van 1.008K. Dit wordt afgedekt door de bijdragen uit NOW en TVL van in totaal 1.496K. Onder aan de streep leidt dit tot een positief resultaat, dat hiervoor al is toegelicht. Dit leidt op de balans tot een bestemmingsreserve Covid-19 van 616K (en een overig eigen vermogen van 636K) als buffer voor 2022.

Ten tijde van vaststelling van dit bestuursverslag is duidelijk dat ook de begroting 2022 zal moeten worden herzien in het kader van het coronavirus, aangezien in de eerste periode van het jaar wederom een volledige lockdown van toepassing was en daarna een opbouwperiode van openstelling.

Momenteel is nog onzeker wat de werkelijke gevolgen zullen zijn van 'leven met corona' en of we wederom geconfronteerd zullen worden met coronagerelateerde beperkende maatregelen. De eventuele financiële gevolgen en genomen maatregelen zijn nader toegelicht in de in de jaarrekening opgenomen continuïteitsparagraaf.

KUNSTLINIE	Realisatie 2021	Begroting 2022	Corona Scenario 2022
Eigen inkomsten			
Podium	€ 244.126	€ 1.334.725	€ 1.185.736
Kunsthall	€ 31.392	€ 126.875	€ 50.000
Stadsforum	€ -	€ 70.000	€ 70.000
Festivals	€ -	€ 75.000	€ 21.675
Congrescentrum	€ 84.096	€ 704.398	€ 290.495
Horeca	€ 94.511	€ 726.328	€ 403.527
Verhuur / Overig	€ 103.437	€ 245.000	€ 152.795
Private Gelden	€ -	€ 25.375	€ 25.000
Overige Fondsen	€ -	€ 100.750	€ 186.500
Landart	€ 94.339		€ -
NOW /TVL	€ 1.480.190	€ -	€ -
Totaal	€ 2.132.091	€ 3.408.451	€ 2.385.728
Subsidies			
Gemeente - Programma	€ 3.287.379	€ 3.339.646	€ 3.364.962
Gemeente - Huur	€ 2.652.774	€ 4.289.495	€ 4.324.635
Totaal	€ 5.940.153	€ 7.629.141	€ 7.689.597
Provincie Flevoland	€ 15.000		
Totale Baten	€ 8.087.244	€ 11.037.592	€ 10.075.325
Directe kosten			
Podium	€ 257.246	€ 1.160.906	€ 1.160.906
Kunsthall	€ 243.593	€ 419.195	€ 345.000
Stadsforum	€ 6.032	€ 110.000	€ 110.000
Festivals	€ -	€ 63.750	€ 42.500
Congrescentrum	€ 30.133	€ 262.065	€ 125.423
Horeca	€ 72.099	€ 345.925	€ 170.222
LandArt	€ 78.339	€ -	€ -
Totaal	€ 687.442	€ 2.361.841	€ 1.954.051
Indirecte kosten			
Personeelskosten	€ 2.604.610	€ 2.901.668	€ 3.100.000
Afschrijvingen	€ 68.948	€ 44.153	€ 58.531
Huisvesting	€ 687.130	€ 825.668	€ 1.045.000
Huisvesting Huur	€ 2.738.646	€ 4.375.621	€ 4.412.143
Kantoorkosten	€ 158.539	€ 154.157	€ 196.533
Marketing kosten	€ 312.740	€ 248.284	€ 248.284
Algemene kosten	€ 341.718	€ 108.437	€ 163.339
Totaal	€ 6.912.331	€ 8.657.988	€ 9.223.830
Totale Lasten	€ 7.599.773	€ 11.019.829	€ 11.177.881
Financiële baten en lasten	€ (10.941)	€ -	€ -
Exploitatieresultaat	€ 476.530	€ 17.763	€ (1.102.556)

FINANCIËN EN RISICOBEBEERSING

De balanspositie van Kunstlinie Almere Flevoland per ultimo 2021 ziet er gezond uit. Echter, de actuele situatie rond corona vraagt om prudentie. Regie op het vermogensbeleid is belangrijk, want enerzijds heeft de organisatie een 'weerstandvermogen' nodig om tegenvallers op te vangen, maar anderzijds kan deze reserve niet worden opgebouwd door middel van activiteiten waarvoor subsidiegelden worden verstrekt, omdat deze als gevolg van de situatie rond corona geen positief resultaat opleveren. Idealiter zou het weerstandvermogen van de stichting rond de 25% dienen te liggen. Het is daarom belangrijk de komende jaren onze buffer uit eigen inkomsten verder uit te bouwen, aangezien we volgend jaar de huidige, opgebouwde reserve zullen moeten aanspreken en één of meerdere jaren tegemoet zien waarin stevig aan de wind zal moeten worden gezeild.

Daarnaast zal qua financieringmix een onderscheid worden gemaakt tussen structurele activiteiten en projectmatige activiteiten. Met name tentoonstellingsprojecten en publieksprogrammering vragen om een meer geormerkte vorm van financiering, waarmee eenmalige baten worden gerealiseerd, ook ten tijde van corona.

De kasstroom van de stichting wordt gemonitord per kwartaal, waarbij de uitgaven planning wordt afgestemd op het ritme van de subsidiebetalingen.

Risicobeheersing is een integraal onderdeel van de dagelijkse bedrijfsvoering van de stichting. Een goede beheersing van de financiële, operationele en compliance risico's is essentieel voor het realiseren van de (strategische) doelstellingen. Per categorie worden de risico's

geïdentificeerd en wordt de mogelijke impact, risicobereidheid en mogelijke mitigerende maatregelen bepaald. Gezien de aard van de organisatie kunnen risico's niet altijd worden gekwantificeerd.

Er is in 2021 veelvuldig overleg geweest tussen de directie en de auditcommissie, opdat de raad van toezicht steeds goed geïnformeerd zou zijn, kon adviseren en richting kon geven waar nodig. Door het grotendeels stilvallen van de programmering en de hospitality activiteiten was de focus vooral gericht op het in goede balans houden van de financiën. Met name over de effecten van de coronaregels en de te nemen maatregelen is gedurende het jaar regelmatig van gedachten gewisseld. Waar mogelijk zijn kosten beperkt en is optimaal gebruik gemaakt van de financiële coronaregelingen. Naast de toepassing van de diverse financiële regelingen is ook uitgebreid gesproken over het restitutiebeleid, risicobeheersing in de bedrijfsvoering en de transformatie van de organisatie.

De inzichten uit de risicobeheersing en de inzet van mitigerende maatregelen was in 2021 structureel onderwerp van gesprek met auditcommissie en RvT. Dit proces stelde Kunstlinie in staat ook in deze uitdagende tijden haar risico's binnen de overeengekomen begrenzing te houden en waar nodig procedures en processen aan te passen, alsook haar risicomangement te actualiseren.

CONTINUÏTEIT VAN DE BEDRIJFSVOERING

Vanzelfsprekend hebben de crisismaatregelen rondom het Coronavirus ook in 2021 grote gevolgen gehad voor onze organisatie. Wij hebben onmiddellijk de volgende stappen ondernomen:

- Voorstellingen zijn zo veel mogelijk verplaatst binnen het jaar of naar het volgende seizoen.
- Events zijn voor zover mogelijk verplaatst binnen het jaar of naar het volgende seizoen.
- De exposities voor zomer en najaar zijn uitgesteld naar 2022/23.
- Steunaanvragen gedaan voor NOW en TVL (is gehonoreerd).
- Gesprek aangegaan met Gemeente Almere over verlenging van gedeeltelijke huurkijtschelding in lijn met de beperkende maatregelen rond opening en toegang van het gebouw (is gehonoreerd).

De vorm en de duur van de crisismaatregelen hebben in 2021 grofweg drie verschillende gevolgen gehad:

- A. (Deels) gesloten blijven, tot nader order - januari t/m mei en vanaf half december.
- B. De 1,5 meter economie als richtsnoer - juni t/m augustus.
- C. Open met coronatoegangsbewijs - september t/m november.

Door de leerschool van 2020, waren de gevolgen voor wat betreft de afspraken met impresariaten en producenten dit jaar duidelijk en minder risicovol.

Het gebouw was weliswaar wederom een half jaar gesloten voor publiek, maar de reguliere kosten liepen door. Aangezien er minder gebruik van het pand werd gemaakt zijn bepaalde kosten (energie, schoonmaak e.d.) wel tijdelijk lager.

In lijn met de NOW wordt het personeel in loondienst doorbetaald, en is bij een verruiming van de maatregelen direct weer beschikbaar. We werken echter in de horeca en de theatertechniek met een grote flexibe

schil. Op basis van de verschillende scenario's is daarom een resource planning gemaakt om op te kunnen schalen wanneer dit aan de orde is.

Eind 2021 is het eigen vermogen € 1.252K positief. Voor 2022 was een kleine winst € 18K begroot. De impact van de Corona-maatregelen op onze exploitatie en vermogensontwikkeling blijft echter heftig en sinds begin 2022 zijn ook de rap stijgende energiekosten een extra financiële uitdaging, een realistisch scenario kan daarom ook een min van ruim € 1.100K opleveren, afhankelijk van de terugkeer van het publiek, andere effecten van 'leven met corona' en eventuele nieuwe coronamaatregelen. Bovendien zijn na de coronacrisis ook nog 'uitgestelde kosten' te verwachten, ofwel kosten die vooruitgeschoven zijn maar wel op enig moment aan de orde zullen zijn (bijvoorbeeld op gebied van onderhoud en beheer). Ook zullen er wellicht extra kosten te maken zijn bij het opschalen van de organisatie naar 'het nieuwe normaal'.

Gegeven de onzekerheid over de duur en vorm van de corona-effecten bestaat ook onzekerheid over de continuïteit van de organisatie. Zonder generieke of specifieke steunmaatregelen gedurende periodes van beperkende maatregelen zal het ook in de toekomst niet mogelijk zijn om aan onze prestatieafspraken te blijven voldoen én de organisatie naar een kwalitatief hoger niveau te brengen. Het ministerie van OCW heeft herhaaldelijk aangegeven dat de intentie is om het culturele veld zo veel mogelijk overeind te houden. Daarbij is uitgesproken dat instellingen niet aan prestatieverplichtingen gehouden zullen worden voor zover deze beïnvloed zijn door de getroffen crisismaatregelen. Ook de gemeente Almere heeft aangegeven de vitale culturele infrastructuur in de stad te

willen beschermen. Aangezien Kunstlinie Almere Flevoland van groot belang is voor de basisinfrastructuur van de stad, ligt het in de lijn der verwachting dat noodhulp geboden blijft worden, wanneer dit aan de orde zou zijn, maar ook dat dit maatwerk zal zijn, afhankelijk van de ontwikkelingen langs de lijnen van de geschetste scenario's. Overigens hebben we bij het indienen van jaarplan 2022 bij de gemeente ten aanzien van de begroting de volgende coronaparagraaf opgenomen: *"Vanwege de pragmatiek hebben wij er voor gekozen de jaarbegroting 2022 nagenoeg ongewijzigd te laten [ten opzichte van het beleidsplan] en gaan er in goed vertrouwen van uit dat, wanneer er toch weer strengere coronamaatregelen zouden komen in 2022, of wanneer er nijpende problemen ontstaan in de nasleep van corona, we daarover alsdan een constructief gesprek zullen kunnen voeren."* Bovenstaande geeft weer dat sprake is van ernstige onzekerheid met betrekking tot de continuïteit, maar dat door de genomen maatregelen, steun vanuit de overheid, de voucherregeling en bereidheid van de bezoekers, een duurzame voortzetting van de activiteiten te verwachten is. Om die reden is de jaarrekening 2021 opgemaakt uitgaande van de continuïteitsveronderstelling van de stichting.

GOVERNANCE

Kunstlinie wordt bestuurd conform de Governance Code Cultuur en ziet er actief op toe dat de organisatie de principes van de code toepast en geeft daarbij waar nodig uitleg. Hierover wordt verantwoording afgelegd in het jaarverslag en op de website. De Raad van Toezicht is werkgever van het bestuur en ziet toe op beleid van het bestuur en op de algemene gang van zaken binnen de stichting. Tevens staat hij het bestuur met raad

en advies terzijde. Bij de vervulling van zijn taak richt de Raad van Toezicht zich naar het belang van de stichting en de bij de stichting betrokken personen. Bij de samenstelling van de raad is rekening gehouden met diversiteit, expertise en onafhankelijkheid van de leden.

De raad heeft uit zijn midden een audit commissie (AC) benoemd die de besluitvorming van de raad over de financiën en de financiële verslaglegging voorbereidt en tevens jaarlijks met het bestuur en de accountant de jaarrekening, het accountantsrapport en de managementletter bespreekt.

Als goed werkgever heeft de raad uit zijn midden ook een remuneratiecommissie (RC) benoemd die de werkgeversrol van de raad richting het bestuur vervult, waaronder een jaarlijks evaluatiegesprek met het bestuur en adviseert de raad inzake juridische en HRM kwesties, zoals de bezoldiging van het bestuur.

De raad reflecteert jaarlijks op eigen functioneren.

De beloning van de directeur-bestuurder en leden van de Raad van Toezicht valt binnen de kaders van de Wet Normering Bezoldiging Topfunctionarissen publieke en semipublieke sector (WNT).

DIVERSITEIT & INCLUSIE

Kunstlinie heeft inclusiviteit als belangrijk vertrekpunt gekozen voor haar organisatie. Dit is geïnitieerd vanuit het programmateam, want als je iets uit wilt dragen, dan moet je jezelf daar ook naar gedragen. Dit leidde tot een boeiend discours en vooral ook tot de gedeelde wens om door te pakken.

Begin 2021 werd daarom een start gemaakt met biastrainingen. De volgende stap daarna zal in 2022 de Scan Culturele Diversiteit zijn,

om scherper beeld te krijgen bij onze kansen en uitdagingen. Op basis daarvan gaan we met een praktisch plan van aanpak aan de slag om onszelf steeds een beetje meer inclusief te maken. Intussen hebben we in de zomerprogrammering van 2021 onze focus gelegd op inclusie, bijvoorbeeld door aandacht voor prikkelgevoeligheid en toegankelijkheid voor mensen met beperkingen.

Kunstlinie onderschrijft de Code Diversiteit & Inclusie en draagt de uitgangspunten van de code uit in alle onderdelen van haar programmering. Ook in 2021 heeft de kwalitatieve trend van verjonging onder bezoekers zich doorgezet zoals door de stichting gestimuleerd sinds 2016. Met name door de contextuele programmering vanuit de Kunsthal en het Stadsforum is de stichting in staat talenten en makers uit verschillende disciplines en culturele achtergronden aan Kunstlinie en aan elkaar te verbinden.

Kunstlinie heeft in de afgelopen jaren diverse stappen gezet om inclusief en pluriformer te zijn. Zo zijn maatschappelijke betrokkenheid en actualiteit primaire uitgangspunten waarop het voorstellings- en tentoonstellingsbeleid is gebaseerd. Met programma's als *thuis*, *Hoogtij(d)* en *Why the Caged Birds Sing*, maar eerder ook *The Bigger Picture*, richt Kunstlinie zich specifiek op jongere en meer cultureel diverse doelgroepen.

De afdeling Educatie bereikt met onderwijsprogramma's diverse schooltypes en niveaus. PO, VO, MBO en HBO: ze komen allemaal naar Kunstlinie, of boeken een programma op school. Ook zijn in 2021, zoals ook in 2019 en 2020, studenten betrokken bij de ontwikkeling van tentoonstellingen.

Daarnaast gaat er in de toekomst meer gewerkt worden met denktanks, gastcuratoren, gastprogrammeurs en gastmarketeers.

Hiermee zijn we er nog niet. De samenleving is voortdurend in beweging. Dit vraagt om een continu onderzoekende houding, bereidheid tot veranderen en zelfreflectie.

FAIR PRACTICE CODE

Kunstlinie onderschrijft de Fair Practice Code en erkent en honoreert collectieve beloningsafspraken en het belang van een collectieve verantwoordelijkheid in de sectoren waarin zij actief is en is - voor zover het niet strijdig is met de toepassing van de AVG - voorstander van transparantie op dit punt in zijn beleid en bedrijfsvoering.

De salariering (inclusief het honoreren van overuren) van het personeel vindt plaats conform de cao WNP en is in lijn met de WNT. In lijn met de Fair Practice Code zijn de externe vergoedingen voor onze freelancers en makers gebaseerd op marktconforme tarieven voor de verschillende rollen die zij kunnen vervullen. En dragen daarmee bij aan een kader voor duurzaam, eerlijk en transparant ondernemen en werken in kunst, cultuur en creatieve industrie en daarmee aan verantwoord marktgedrag en kritische reflectie.

Voorts onderschrijft Kunstlinie het beleid dat inzet op realistische beloning en arbeidsvoorwaarden, groei en ontwikkeling van menselijk kapitaal.

VERSLAG VAN DE RvT

2021 was in vele opzichten een bijzonder jaar. Waar we tegen de zomer nog de hoop hadden dat de samenleving weer snel open zou zijn, bleek dat later tegen te vallen. Het jaar vroeg veel van de creativiteit en flexibiliteit van Kunstlinie. De directie en organisatie willen immers niets liever dan waarvoor Kunstlinie in het leven is geroepen: toegankelijk theater, beeldende kunst en architectuur, bieden voor iedereen. Dat was in 2021 vaak niet mogelijk: als Kunstlinie al open mocht, golden er strenge beperkingen. Lange tijd was het helemaal niet mogelijk om bezoekers te ontvangen. Dit heeft veel van de organisatie gevraagd: steeds moest er in wisselende omstandigheden gekeken worden wat er wél mogelijk was.

Ondanks die omstandigheden is Kunstlinie er nog in geslaagd om een gevarieerd aanbod te bieden. Dit is een compliment aan de directie en organisatie waard. Zowel in het theater als in de kunsthallen hebben een groot aantal voorstellingen en exposities doorgang kunnen vinden. De première van Titanic was een groot succes. De expositie 'Thuis', waarin verschillende Almeerse huishoudens werden nageemaakt, paste perfect in het tijdsbeeld van corona en maakte daarnaast direct de band tussen Kunstlinie en Almere goed zichtbaar. In financiële zin was 2021 ook een zeer onzeker jaar. Met het sluiten van de deuren werden we opnieuw afhankelijk van overheidssteun. De pro-activiteit van de directie en de goede contacten met gemeente en provincie hebben ervoor gezorgd dat we 2021 positief kunnen afsluiten. Dat heeft veel tijd en energie gekost, maar het resultaat mag er zijn. Daarnaast is de periode benut om op een aantal punten met Kunstlinie een volgende stap te zetten, bijvoorbeeld in organisatieontwikkeling en marketing. Dit maakt dat we, ondanks alles,

toch nog met een overwegend positief gevoel kunnen terugkijken op een moeilijk jaar. Ook de agenda van de Raad van Toezicht werd overheerst door de coronamaatregelen. Regelmatig, ook buiten de vergaderingen om, heeft de RvT zich laten informeren over de ontwikkelingen rondom corona. Daarnaast stelden we de concrete uitwerking van het beleidsplan vast, hebben we regelmatig gesproken over de verdere samenwerking met Suburbia en BonteHond en stonden ook dit jaar de vervangingsinvesteringen op de agenda. In juni deed de RvT een zelfevaluatie onder begeleiding van een externe voorzitter en stelden we onze visie op toezicht op. In februari hadden we het jaarlijkse overleg met de Ondernemingsraad. Gedurende het jaar voerden de voorzitter van de RvT en de directeur bestuurder drie keer bestuurlijk overleg met de wethouder Cultuur. Eind december namen we afscheid van Laura Bouwmeester, die na 2 termijnen de RvT heeft verlaten. In dezelfde periode wisselden we van voorzitter. Margret Huisman gaf aan niet voor herbenoeming beschikbaar te zijn, omdat een nieuwe baan in een andere stad niet langer te

combineren was met het voorzitterschap bij Kunstlinie. Vanaf deze plek bedanken we hen graag voor hun jarenlange, constructieve betrokkenheid en inbreng. Daarop is Mark Pol benoemd als voorzitter. Met de komst van leden Rosita Girjasing (tevens nieuwe voorzitter van de audit commissie) en René Smit is sinds begin januari 2022 de Raad van Toezicht weer compleet, hebben we alle gewenste competenties in huis en is binding met de stad Almere geborgd.

De afgelopen twee jaar hebben veel van Kunstlinie gevraagd. Toch waren het geen verloren jaren, want binnen de mogelijkheden is steeds geprobeerd het maximale aan te bieden en heeft er een doorontwikkeling plaatsgevonden in de organisatie en in het beleid. Ook de komende jaren blijft corona als een donkere wolk boven de cultuursector hangen. Het zal, ook de komende tijd, noodzakelijk blijven om goed in de gaten te houden óf en hoe onze sector zich herstelt. Hoewel dit opnieuw leidt tot onzekerheid en onduidelijkheid, gaat Kunstlinie door op de ingeslagen weg. De Raad van Toezicht ziet de toekomst van Kunstlinie met vertrouwen tegemoet.



SAMENSTELLING RAAD VAN TOEZICHT EN BESTUUR

RvT Leden

Mevrouw mr. M.C.M. Huisman (Vz)
Hoofdfunctie: Manager HR Flevoziekenhuis
Nevenfuncties 2021:
- Lid Raad van Toezicht Stichting Pameijer
- Bestuurslid van de Stichting Arbeidsmarkt Ziekenhuizen

Mevrouw L.M. Bouwmeester MSc
Hoofdfunctie: eigenaar Rederijk
Nevenfuncties 2021:
- Lid Algemene vergadering Waterschap Zuiderzeeland
- Bestuurslid Centrum voor Maatschappelijke Ontwikkeling Flevoland (CMO)
- Voorzitter Stichting Evenementenhandboek Veiligheid
- Penningmeester Stichting Innercircle

De heer A.W.E. Klapwijk
Hoofdfunctie: eigenaar Tatataa marketingadvies
Nevenfuncties 2021:
- Lid RvT Internationaal Kamermuziekfestival Schiermonnikoog
- Bestuurslid Stichting Muze van Zuid
- Bestuurslid Stichting Oneiros
- Bestuurslid Stichting ArtTribute

De heer M. Pol MSc
Hoofdfunctie: Senior Adviseur Lysias Advies
Nevenfuncties 2021:
- Lid Stuurgroep Herijking Gemeentefonds – Ministerie van Binnenlandse Zaken

Mevrouw M. van der Valk (per 23 april)
Hoofdfunctie: Zakelijk Directeur PlayBack
Geen overige nevenfuncties

Bestuur

Mevrouw A.B. Strating MBA
Directeur-Bestuurder
Nevenfuncties 2021:
- Lid DOCA (Directieoverleg Cultuur Almere)
- Lid Redactieraad Almere
- Lid Klankbordgroep Rondje Weerwater Almere
- Founder Multrajectum

Rooster RvT	2018	2019	2020	2021	2022	2023	2024	2025	2026	2027	2028
Mevr. M.C.M. Huisman	Benoeming				Herbenoeming				Aftreden		
Dhr. A.W.E. Klapwijk	Benoeming				Herbenoeming				Aftreden		
Dhr. M. Pol		Benoeming				Herbenoeming				Aftreden	
Mevr. L.M. Bouwmeester	Herbenoeming				Aftreden						
Mevr. M. van der Valk			Benoeming				Herbenoeming				Aftreden

Herbenoemingen vinden jaarlijks in september plaats.

ABAB Audit & Assurance B.V.

ValidSigned door E.R. van Honk RA
op 06-07-2022

COLOFON

Kunstlinie is een uniek cultureel kwartier in het centrum van Almere: een ontmoetingsplaats waar mensen samen kunnen genieten van theater, beeldende kunst, architectuur, workshops, eten en drinken. Het iconische gebouw van ruim één hectare is ontworpen door het Japanse architectenbureau Sanaa en staat pal aan het Weerwater.

Onze organisatie bouwt mee aan een creatieve samenleving in Almere door de inwoners op gastvrije, prikkelende en verbindende wijze het brede spectrum van kunst en cultuur te laten beleven. Binnen Kunstlinie verbinden we de diverse onderdelen met elkaar en zoeken voortdurend naar de onderlinge synergie. Hierdoor zijn we in staat nieuwe producten en diensten te ontwikkelen.

Kunstlinie moedigt kinderen, jongeren én volwassenen aan hun drijfveren te ontdekken en op eigen veerkracht te durven vertrouwen. Onze missie is inclusief: we gunnen ieder mens, jong of oud, de ervaring dat je ertoe doet en dat je gezien en gehoord wordt zoals je bent. Daarnaast doet ons inspirerende gebouw dienst als unieke evenementenlocatie voor zowel culturele als commerciële partijen die bij ons voorstellingen, presentaties, bijeenkomsten en zelfs festivals organiseren.

Kunstlinie biedt een divers cultureel aanbod.

Met op het Podium: Toneel, cabaret, muziek, dans voorstellingen en co-creatie projecten; middels workshops, masterclasses en discussie panels op het gebied van theater, muziek, dans en toneel.

Binnen de Kunsthal middels tentoonstellingen, inspirerende presentaties en co-creatie projecten; met gevarieerde publiek programmering op het gebied van beeldende kunst, sociaal-maatschappelijke issues, architectuur, stedenbouw en landschap.

Met een Stadsforum dat een interactief programma brengt, gericht op ontmoeting, verbinding en discours en ruime aandacht voor niet-gecanoniseerde kunst; met culturele evenementen, festivals, horeca-faciliteiten en excursies over onder meer beeldende kunst, architectuur, stedenbouw en landschap.

Kunstlinie Almere Flevoland
Esplanade 10
1315 TA Almere
www.kaf.nl

SAMENWERKINGSRELATIES BINNEN ALMERE

ABC Instellingen

AJSO

Partnership, o.b.v. aantal grote uitvoeringen per jaar in onze grote zaal en groot aantal repetities.

BonteHond

Joint venture, o.b.v. huisgezelschap, co-producen van projecten zoals podiumproducties en festivals; op termijn wellicht ook medebewoner gebouw.

CMK 2/3 KIDD

Vaste uitvoeringspartner binnen KIDD programma, met diverse educatieve activiteiten binnen het blokkenschema; daarnaast ook facilitator voor activiteiten van andere instellingen binnen het KIDD programma (voorstellingen Collage en BonteHond).

Collage

Facilitator voor schoolvoorstellingen van Collage en we maken gebruik van de dienstverlening van Collage als intermediair tussen scholen en cultuurinstellingen.

Corrosia Theater, Expo & Film

Partnership, o.b.v. samen programmeren en samen marketingactiviteiten ondernemen.

Cultuurfonds Almere

Partnership in het kader van joint ventures met DOCA, bijvoorbeeld voor UitInAlmere en het Uitfestival.

De nieuwe bibliotheek

Partner, o.b.v. samen marketingactiviteiten ondernemen en samen projecten uitvoeren, maar ook in het kader van programmeren rond 'taligheid', denk aan een kinderboekenfestival en kinderboekenbal i.s.m. BonteHond.

Goede Rede Concerten

Partner, o.b.v. coproducties, zoals op de zondagen in Kunstlinie en voor festivals.

Gouden Haas

Partner, o.b.v. huisgezelschap; op termijn wellicht ook medebewoner gebouw.

KleurinCultuur

Partner, o.b.v. coproductie van educatieve en participatieve projecten.

Poppodium de Meester

Partner, o.b.v. coproductie van popprogrammering en festivals.

Popronde

Partner; wij zijn uitvoerder voor het project in Almere.

Top Almere

Partnership, o.b.v. aantal grote uitvoeringen per jaar in onze grote zaal en een groot aantal repetities.

Suburbia/SubSub

Joint venture, o.b.v. huisgezelschap, co-producen van projecten zoals podiumproducties en festivals; op termijn wellicht ook medebewoner gebouw.

Vis à Vis

Partnership, o.b.v. coproductie van bijzondere projecten en festivals.

2TurvenHoog

Partnership, o.b.v. hosten, co-productie en faciliteren jaarlijks festival; joint venture wordt onderzocht.

BIS gezelschappen

Black Pencil

Partner, o.b.v. huisgezelschap; op termijn wellicht ook medebewoner gebouw.

BonteHond (zie bij ABC)

Gouden Haas (zie bij ABC)

Andere culturele partners Almere

Avanti

Partner, o.b.v. coproducties en festivals rond inclusiviteit en rond taligheid; op termijn wellicht ook medebewoner gebouw.

Polderblik

Partner, o.b.v. coproducties in het kader van APA en Stadsforum.

Stad en Natuur

Partner, o.b.v. coproductie van educatieve projecten.

In de praktijk werken we met bijna alle Almeerse cultuurinstellingen intensief samen. Waarbij in enkele gevallen zelfs in de vorm van een joint venture. En we delen ons gebouw met een aantal van hen.

JAARREKENING 2021



Foto: Kunstlinie in november 2021 tijdens Orange the World, met overdekte wachtruimte voor bezoekers bij controle CTB.

Balans per 31 december 2021

(na resultaatbestemming)

(bedragen x 1€)

	<u>31 dec 2021</u>		<u>31 dec 2020</u>
	€		€
ACTIVA			
Materiële vaste activa			
Verbouwing	164.686		206.580
Inventaris	388.034		517.195
Automatisering	197.366		117.951
Inventaris horeca	28.852		30.574
Vooruitbetaling op materiële vaste activa	<u>298.141</u>		<u>-</u>
	1.077.079		872.300
Financiële vaste activa			
Overige langlopende vorderingen	<u>14.640</u>		<u>19.032</u>
	14.640		19.032
Voorraden			
Voorraad	<u>14.759</u>		<u>6.822</u>
	14.759		6.822
Vorderingen en overlopende activa			
Debiteuren	112.817		86.620
Belastingen en premies sociale verzekeringen te vorderen	237.273		10.144
Overige vorderingen en overlopende activa	<u>963.778</u>		<u>907.429</u>
	1.313.868		1.004.193
Liquide middelen			
Rekening courant bank	1.227.389		1.226.941
Spaarrekening bank	1.000.005		999.995
Kassen	14.380		14.005
Gelden onderweg	<u>2.860</u>		<u>177</u>
	2.244.634		2.241.118
	<u>4.664.980</u>		<u>4.143.465</u>

Balans per 31 december 2021

(na resultaatbestemming)

(bedragen x 1€)

	<u>31 dec 2021</u>		<u>31 dec 2020</u>
	€		€
PASSIVA			
Eigen vermogen			
Algemene reserve	282.960		-145.915
Bestemmingsreserve Covid-19	975.944		642.372
Bestemmingsreserve Citylounge	-7.033		-149.992
Bestemmingsreserve sponsorgelden	-		428.875
	<u>1.251.871</u>		<u>775.340</u>
Voorzieningen			
Voorziening Duurzame Inzetbaarheid	<u>88.000</u>		<u>45.000</u>
	88.000		45.000
Langlopende schulden			
Vooruitontvangen vervangingsinvesteringen gemeente Almere	1.843.703		1.603.356
Vooruitontvangen verbouwingssubsidie IFA	<u>91.635</u>		<u>145.884</u>
	1.935.338		1.749.240
Kortlopende schulden			
Schulden aan leveranciers en handelskredieten	264.370		66.229
Belastingen en premies sociale verzekeringen te betalen	78.622		240.837
Overige schulden en overlopende passiva	<u>1.046.780</u>		<u>1.266.819</u>
	1.389.772		1.573.885
	<u>4.664.980</u>		<u>4.143.465</u>

Exploitatierkening over 2021

(bedragen x 1€)

	2021 werkelijk €	2021 begroting €	2020 werkelijk €
Directe Opbrengsten	548.464	2.935.013	846.440
Directe kosten	-687.442	-2.247.750	-864.372
Brutomarge	-138.978	687.263	-17.932
Subsidies	5.940.153	7.516.395	5.920.845
Steunmaatregelen Covid-19	1.495.190	0	1.140.167
Overige opbrengsten	103.438	260.487	106.430
Brutoresultaat	7.399.803	8.464.145	7.149.510
Indirecte kosten			
Personeelskosten	2.604.610	2.858.788	2.780.244
Afschrijvingen	68.948	43.500	42.485
Huisvesting excl huur	687.130	813.465	581.694
Huur Bedrijfsruimten Kunstlinie	2.738.646	4.310.957	2.763.863
Kantoorkosten	158.539	151.879	146.526
Marketingkosten	312.740	244.615	183.947
Algemene kosten	341.718	106.835	263.784
Totaal indirecte kosten	6.912.331	8.530.039	6.762.543
Bedrijfsresultaat	487.472	-65.894	386.967
Financiële baten & lasten	-10.941	0	-134
Exploitatieresultaat	476.531	-65.894	386.833
Egalisatiereserve		-	-
Bestemmingsreserve Citylounge	(142.959)	-	255.539
Bestemmingreserve Covid-19	(333.572)	-	(642.372)
Exploitatieresultaat na bestemmingsreserves	0	-65.894	0

Kasstroomoverzicht over 2021

(bedragen x 1€)

	2021	2020
	€	€
Bedrijfsresultaat	487.472	386.833
Afschrijvingen (en overige waardeveranderingen)	315.850	299.326
Vrijval verplichting investeringssubsidie (tgv afschrijvingen)	-246.902	-256.843
Vrijval verplichting investeringssubsidie (tgv huisvesting)	0	0
Mutatie voorzieningen	43.000	2.000
	<u>111.948</u>	<u>44.483</u>
Veranderingen in werkkapitaal:		
Mutatie operationele vorderingen	-309.675	-110.830
Mutatie voorraden en onderhanden werk	-7.937	8.823
Mutatie operationele schulden	-184.113	125.540
	<u>-501.725</u>	<u>23.533</u>
Kasstroom uit bedrijfsoperaties	97.695	454.849
Ontvangen/betaalde rentes	-10.941	-134
	<u>-10.941</u>	<u>-134</u>
Kasstroom uit operationele activiteiten	86.754	454.715
(Des)investeringen in materiele vaste activa	-520.629	-58.949
(Des)investeringen in financiële vaste activa	4.392	4.391
Kasstroom uit investeringsactiviteiten	-516.237	-54.558
Mutatie langlopende schulden	432.999	433.135
Kasstroom uit financieringsactiviteiten	432.999	433.135
Netto kasstroom	3.516	833.292
Mutatie geldmiddelen	3.516	833.292

Algemene toelichting

ALGEMEEN

Aard van de activiteiten

De stichting heeft als doel een kwalitatief hoog cultuuraanbod voor alle lokale doelgroepen te ontwikkelen. De stichting zet zich in om de belangstelling voor culturele activiteiten te verhogen. Bovendien wil de stichting de culturele identiteit van Almere versterken.

Vergelijkende cijfers

De gehanteerde grondslagen van waardering en resultaatbepaling zijn ongewijzigd gebleven ten opzichte van vorig jaar. De vergelijkende cijfers zijn, waar nodig slechts qua rubricering voor vergelijkingsdoeleinden aangepast.

Jaarrekeningregime

Deze jaarrekening is opgesteld overeenkomstig de richtlijnen voor de jaarverslagleggeving 640 "Organisaties zonder winststreven".

Afwijking ten opzichte van RJ 640

De staat van baten en lasten wijkt op grond van het inzichtvereiste op onderdelen af van het voor geschreven model volgens het Besluit Modellen Jaarrekening. De presentatie is een mengvorm van het categoriale- en functionele model.

LandArt

De administratie van LandArt is opgenomen in deze jaarrekening.

GRONDSLAGEN VOOR WAARDERING VAN ACTIVA EN PASSIVA

Algemeen

De activa en passiva worden, voor zover niet anders vermeld, gewaardeerd tegen geamortiseerde kostprijs.

Materiële vaste activa

De materiële vaste activa worden gewaardeerd tegen verkrijgingsprijs of vervaardigingsprijs, verminderd met de afschrijvingen. De afschrijvingen worden op lineaire basis berekend aan de hand van de geschatte economische levensduur van de activa. De gehanteerde afschrijvingspercentages zijn opgenomen bij het verloopoverzicht materiële vaste activa.

Voorraden

De voorraden worden gewaardeerd tegen verkrijgingsprijs of lagere (netto-)opbrengstwaarde. Deze opbrengstwaarde wordt bepaald door individuele beoordeling van de voorraden.

Vorderingen

De vorderingen worden gewaardeerd tegen nominale waarde, waarbij, indien noodzakelijk, rekening wordt gehouden met een voorziening wegens mogelijke oninbaarheid. De voorziening is niet tegen contante waarde gewaardeerd.

Voorziening duurzame inzetbaarheid

Op grond van de cao heeft de werknemer een keuze om, als voldaan is aan specifieke voorwaarden, gebruik te maken van de regeling duurzame inzetbaarheid (artikel 33a). De waardering van de voorziening voor duurzame inzetbaarheid is tegen nominale waarde. Bij de berekening van de voorziening wordt onder meer rekening gehouden met verwachte salarisstijgingen, werkgeverslasten en de blijfkans. Voor de medewerkers die voldoen om in aanmerking te komen voor gebruikmaking van deze regeling is een inschatting gemaakt of ze in de nabije toekomst alsnog van de regeling gebruik zullen gaan maken. De medewerkers die in het verslagjaar aan alle criteria voldoen om in aanmerking te komen voor gebruikmaking van deze regeling en de keuze ook hebben gemaakt voor deze regeling is sprake van een verplichting die volledig gewaardeerd (opgebouwd) moet worden.

Continuïteitsveronderstelling

Zonder generieke of specifieke steunmaatregelen gedurende periodes van corona gerelateerde beperkende maatregelen zal het ook in de toekomst niet mogelijk zijn om aan de prestatieafspraken te blijven voldoen en de organisatie naar een kwalitatief hoger niveau te brengen. De ervaring van de afgelopen jaren leert echter dat wij op grond van generieke steunmaatregelen en specifieke aanvullende maatwerkafspraken over onder andere prestatieverplichtingen, goed in staat zijn om onze rol binnen de vitale culturele basisinfrastructuur te blijven vervullen.

Hoewel er sprake is van ernstige onzekerheid met betrekking tot de continuïteit, bieden de genomen maatregelen, steun vanuit de overheid, de voucherregeling, de huidige vermogenspositie, liquiditeitspositie en bereikbaarheid van bezoekers, voldoende vertrouwen zodat een duurzame voortzetting van de activiteiten te verwachten is. Om die reden is de jaarrekening 2021 opgemaakt uitgaande van de continuïteitsbeginsel.

GRONDSLAGEN VOOR DE BEPALING VAN HET RESULTAAT

Algemeen

Het resultaat wordt bepaald op basis van historische kosten. Winsten worden verantwoord in het jaar waarin de diensten zijn verricht. Verliezen worden in aanmerking genomen in het jaar waarin deze voorzienbaar zijn.

Baten

Onder baten wordt verstaan de opbrengst uit levering van goederen en diensten aan derden onder aftrek van kortingen en dergelijke en over de omzet geheven belastingen.

Verkoop van goederen

De opbrengst uit verkoop van entreebewijzen, horeca, evenementen en merchandising wordt in de exploitatierekening als baten genomen indien de prestatie is geleverd, het bedrag van de opbrengst op betrouwbare wijze kan worden bepaald en de ontvangst van desbetreffende opbrengst waarschijnlijk is.

Verlenen van diensten

De dienstverlening rondom voorstellingen aan producenten wordt als bate genomen in het kalenderjaar waarin de voorstelling heeft plaatsgevonden, zodra het verlenen van een dienst betrouwbaar kan worden geschat en de ontvangst van de opbrengst waarschijnlijk is.

Subsidies

Exploitatiesubsidies zijn subsidies die worden verkregen uit hoofde van bestedingen die in het jaar van besteding als kosten worden beschouwd, of subsidies die worden verkregen voor bepaalde gedeerde opbrengsten of voor exploitatietekorten in het algemeen. De exploitatiesubsidies worden opgenomen op het moment dat aan alle voorwaarden is voldaan. Dit houdt in dat de exploitatiesubsidies ten gunste van de exploitatierekening komen in het jaar waarin de daarmee samenhangende bestedingen worden verwerkt of waarin de betreffende opbrengsten zijn gedeerd, dan wel het exploitatietekort zich heeft voorgedaan.

Programma (project) subsidies zijn gerelateerd aan activiteiten. Deze subsidies worden in het jaar toegerekend aan de gerelateerde (activiteits)kosten. Uitgangspunt is dat subsidies pas verwerkt worden indien er redelijke zekerheid is dat voldaan kan worden aan de (eventuele) voorwaarden verbonden aan de betreffende subsidie en dat de subsidies ontvangen worden.

Investeringsubsidies zijn subsidies voor bestedingen die worden toegerekend aan een aantal jaren waarin de besteding wordt verantwoord. De ontvangen investeringsubsidies worden gepassiveerd op de balans (langlopende schulden). Uit de op de balans gepassiveerde investeringsubsidie valt jaarlijks een gedeelte ten gunste van het exploitatieresultaat vrij. Deze vrijval is gerelateerd aan de verantwoorde kosten (afschrijvingen) die gerelateerd zijn aan deze investeringsubsidies.

GRONDSLAGEN VOOR HET OPSTELLEN VAN HET KASTROOMOVERZICHT

Het kasstroomoverzicht wordt opgesteld volgens de indirecte methode. De geldmiddelen in het kasstroomoverzicht bestaan uit liquide middelen.

Toelichting op de balans per 31 december 2021

Materiële vaste activa

Een overzicht van de materiële vaste activa is onderstaand opgenomen:

Verbouwing	2021	2020
Aanschaffingen	609.255	604.930
Cum. afschrijving	<u>-402.675</u>	<u>-358.864</u>
Boekwaarde begin	206.580	246.066
Investeringen	-	4.325
Afschrijvingen	<u>-41.896</u>	<u>-43.811</u>
Mutaties	<u>-41.896</u>	<u>-39.486</u>
Boekwaarde einde	<u><u>164.684</u></u>	<u><u>206.580</u></u>
Inventaris		
Aanschaffingen	1.717.843	1.711.200
Cum. afschrijving	<u>-1.200.648</u>	<u>-1.008.020</u>
Boekwaarde begin	517.195	703.180
Investeringen	62.911	6.643
Afschrijvingen	<u>-161.083</u>	<u>-192.628</u>
Mutatie afschrijvingen	<u>-30.988</u>	<u>-</u>
Mutaties	<u>-129.160</u>	<u>-185.985</u>
Boekwaarde einde	<u><u>388.034</u></u>	<u><u>517.195</u></u>
Automatisering		
Aanschaffingen	698.434	650.453
Cum. afschrijving	<u>-580.483</u>	<u>-535.178</u>
Boekwaarde begin	117.951	115.275
Investeringen	121.670	47.981
Afschrijvingen	<u>-42.255</u>	<u>-45.305</u>
Mutaties	<u>79.415</u>	<u>2.676</u>
Boekwaarde einde	<u><u>197.366</u></u>	<u><u>117.951</u></u>

Toelichting op de balans per 31 december 2021

Inventaris horeca	2021	2020
Aanschaffingen	393.924	393.924
Cum. afschrijving	-363.350	-345.768
Boekwaarde begin	30.574	48.156
Investeringen	6.387	0
Afschrijvingen	-8.109	-17.582
Mutaties	-1.722	-17.582
Boekwaarde einde	28.852	30.574

Vooruitbetaling op materiële vaste activa

Aanschaffingen	298.141	-
Boekwaarde einde	298.141	-

In 2021 is er voor het project dimmers en spots € 288.641,87 en de herinrichting van de Citylounge € 9.500,- vooruitbetaald. Beide projecten worden in 2022 uitgerold.

Er is een kunstcollectie aangeschaft van S. Boon voor een verkrijgingsprijs van €31.150,-.

Deze is per 31-12-2021 in de balans opgenomen voor €0,-.

De kunstcollectie van S. Bokkinga is afgewaardeerd naar €0,-. Hierdoor is er voor een bedrag van €30.988,- versneld afgeschreven in 2021.

De op jaarbasis gehanteerde afschrijvingspercentages bedragen:

Verbouwing 10%-20%

Inventaris 6,67%-33,33%

Automatisering 20%-33,33%

Financiële vaste activa

Een overzicht van de financiële vaste activa is onderstaand opgenomen:

Overige langlopende vorderingen

Te vorderen CKVA	14.640	19.032
	<u>14.640</u>	<u>19.032</u>

Deze vordering betreft investeringen in ruimtes die aan het CKV-A worden verhuurd. Deze vordering zal over een periode van tien jaar door het CKV-A worden terugbetaald aan de Kunstlinie. Gestart met ingang van 2014.

Toelichting op de balans per 31 december 2021

<u>Vorraden</u>	<u>2021</u>	<u>2020</u>
Vorraad		
Vorraad beverage	12.879	3.981
Vorraad food	880	1.198
Emballage	1.000	1.643
	<u>14.759</u>	<u>6.822</u>
<u>Vorderingen en overlopende activa</u>		
Debiteuren		
Debiteuren	112.817	101.620
Voorziening dubieuze debiteuren	-	-15.000
	<u>112.817</u>	<u>86.620</u>
Belastingen en premies sociale verzekeringen te vorderen		
Te vorderen pensioenpremies	-	10.144
Te vorderen BTW	237.273	-
	<u>237.273</u>	<u>10.144</u>
Overige vorderingen en overlopende activa		
Nog te ontvangen bedragen Gemeente Almere	-	463.063
Nog te ontvangen bedragen	931.692	363.213
Vooruitbetaalde bedragen	31.766	38.014
Overige vorderingen	320	43.139
	<u>963.778</u>	<u>907.429</u>
<u>Liquide middelen</u>		
Rekening courant bank		
Rabobank 190	390.646	808.250
Rabobank 158	6.990	3.761
Rabobank Ideal	480.035	64.373
Rabobank 761	349.718	350.557
	<u>1.227.389</u>	<u>1.226.941</u>
Spaarrekening bank		
Spaarrekening Rabobank	1.000.005	999.995
	<u>1.000.005</u>	<u>999.995</u>
Kassen		
Kas	14.380	14.005
	<u>14.380</u>	<u>14.005</u>
Gelden onderweg		
Gelden onderweg	2.860	117
	<u>2.860</u>	<u>117</u>

De tegoeden staan ter vrije beschikking aan de onderneming.

Toelichting op de balans per 31 december 2021

<u>Eigen vermogen</u>	<u>2021</u>	<u>2020</u>
Eigen vermogen		
Algemene reserve	282.960	-145.915
Bestemmingsreserver Covid-19	975.944	642.372
Bestemmingsreserve Citylounge	-7.033	-149.992
Bestemmingsreserve sponsorgelden	0	428.875
	<u>1.251.871</u>	<u>775.340</u>
Algemene reserve		
Saldo begin boekjaar	-145.915	-
Correctie voorgaande jaren	-	-105.547
Dotatie	428.875	-
Resultaat bestemming	-	-40.368
Saldo einde boekjaar	<u>282.960</u>	<u>-145.915</u>
Bestemmingsreserve Citylounge		
Saldo begin boekjaar	-149.992	105.547
Correctie voorgaande jaren	-	-
Resultaat bestemming	142.959	-255.539
Saldo einde boekjaar	<u>-7.033</u>	<u>-149.992</u>
Bestemmingsreserve sponsorgelden		
Saldo begin boekjaar	428.875	428.875
Onttrekking	-428.875	-
Resultaat bestemming	-	-
Saldo einde boekjaar	<u>-</u>	<u>428.875</u>
Bestemmingsreserve Covid-19		
Saldo begin boekjaar	642.372	-
Resultaat bestemming	333.572	642.372
Saldo einde boekjaar	<u>975.944</u>	<u>642.372</u>

Toelichting op de balans per 31 december 2021

De bestemmingreserve Citylounge is gevormd op basis van de afspraken in de subsidiebeschikking met de Gemeente Almere. Deze bestemmingsreserve wordt gevormd door resultaten behaald op activiteiten die buiten de met de subsidiegever afgesproken activiteiten verricht worden. De bestemming hiervan kan door de organisatie zelf bepaald worden. De bestemmingsreserve Covid-19 is om te voorzien in de (toekomstige) kosten als gevolg van de pandemie.

Van het exploitatieresultaat 2021 is 30% ad € 142.959,- euro toegevoegd aan de bestemmingsreserve Citylounge en 70% ad € 333.571,- toegevoegd aan de bestemmingsreserve Covid-19.

Conform het bestuursbesluit is het saldo van de Bestemmingsreserve sponsorgelden ad € 428.875,- toegevoegd ten gunste van de Algemene reserve .

Voorziening Duurzame Inzetbaarheid	2021	2020
Saldo begin boekjaar	45.000	43.000
Dotatie	48.208	6.800
Vrijval verplichting ten gunste van het resultaat	-5.208	-4.800
Mutaties	43.000	2.000
Saldo einde boekjaar	<u>88.000</u>	<u>45.000</u>

In de cao NP 2021 is in artikel 33a opgenomen dat medewerkers in aanmerking kunnen komen voor een regeling duurzame inzetbaarheid. Met ingang van jaarrekening 2016 is hier een voorziening voor getroffen. Er is één persoon die in 2021 gebruik heeft gemaakt van deze regeling in 2022 zullen dit twee personen zijn.

Vooruitontvangen vervangingsinvesteringen gemeente Almere

Subsidie vervangingsinvestering opname	2021	2020
Saldo begin boekjaar	1.603.356	1.357.534
Toegekende investeringssubsidies	433.000	433.000
Correctie oude jaren	-7.440	-
Vrijval verplichting ten gunste van het resultaat	-185.214	-187.178
Mutaties	240.347	245.822
Saldo einde boekjaar	<u>1.843.703</u>	<u>1.603.356</u>

Vanaf 2012 zijn investeringssubsidies ontvangen van de Gemeente Almere ten behoeve van de zogenaamde vervangingsinvesteringen. In totaal is er € 3.016.203,- ontvangen van de Gemeente en het uitgegeven bedrag voor vervangingen is € 2.027.052,- (waarvan €25.154,- direct in de exploitatie is terecht gekomen). Het restant ad € 989.151,- vormt de reservering voor toekomstige vervangingsinvesteringen. De ontvangen subsidies vallen vrij in de komende jaren ten gunste van het exploitatieresultaat. In 2021 is in totaal € 192.653,- ten gunste van het resultaat vrijgevallen.

De aanschafwaarde van de vervangingsinvesteringen is € 2.001.897,- en de cumulatieve afschrijvingen hierover bedragen € 1.147.345,-. De boekwaarde ultimo 2021 bedraagt € 854.552,-.

Toelichting op de balans per 31 december 2021

Vooruitontvangen verbouwingssubsidie IFA

Verbouwings subsidie IFA opname	2021	2020
Saldo begin boekjaar	145.884	215.549
Toegekende verbouwingssubsidies	-	-
Vrijval verplichting ten gunste van het resultaat	-54.249	-69.665
Mutaties	-54.249	-69.665
Saldo einde boekjaar	<u>91.635</u>	<u>145.884</u>

In 2016 en 2017 zijn voorschot bedragen ontvangen van de Provincie Flevoland ten behoeve van investeringen in de inventaris bij de verbouwing in 2016. Deze subsidie valt vrij in de komende jaren ten gunste van de exploitatierekening onder afschrijvingslasten. Alle investeringen ten behoeve van de verbouwing zijn gerealiseerd.

Kortlopende schulden

Schulden aan leveranciers en handelskredieten

Crediteuren	264.370	66.229
	<u>264.370</u>	<u>66.229</u>

Belastingen en premies sociale verzekeringen te betalen

Te betalen omzetbelasting	-	183.396
Te betalen loonheffingen	61.953	57.441
Te betalen pensioenpremies	16.669	-
	<u>78.622</u>	<u>240.837</u>

Overige schulden en overlopende passiva

RC St.LandArt	64.624	-
Vooruitontvangen theaterinkomsten	442.210	344.913
Reservering vakantiegeld	64.618	72.887
Voorziening vakantiedagen	116.492	121.270
Vooruitontvangen overig	79.956	135.471
Uitkoopsommen/auteursrechten	38.484	58.988
Nog te ontvangen inkoopfacturen	154.034	469.181
Tegoedbonnen	76.877	67.326
Accountantskosten	11.850	-
Overige schulden	-2.365	-3.217
	<u>1.046.780</u>	<u>1.266.819</u>

Niet uit de balans blijvende verplichtingen

Inzake de huur zijn er twee overeenkomsten met de gemeente aangegaan. Deze overeenkomsten zijn ingegaan voor de duur van 5 jaar, ingaande op 23 november 2016.

De overeenkomst wordt vervolgens voortgezet voor aansluitende perioden telkens van 5 jaar.

De huurkosten zijn als volgt:

- 1) Overeenkomst kantoorruimte, huur € 473.118,48,- op jaarbasis, vrijgesteld van btw.
- 2) Overeenkomst kantoorruimte, huur € 3.856.752,- op jaarbasis, exclusief btw.

Kunstlinie heeft een huurkorting ontvangen i.v.m corona. De huurkorting over 2021 bedraagt € 1.591.229,-.

Investeringsverplichting

Alle medewerkers met een kantoorfunctie krijgen een nieuw ingerichte werkplek. De opstellingen zijn voor iedere plek (nagenoeg) hetzelfde zodat er flexplekken gerealiseerd kunnen worden. In 2021 is er gestart met het inrichten van 45 werkplekken. het grootste deel zal in 2022 gerealiseerd worden.

De verwachte investering bedraagt € 125.000,- excl btw, waarvan €91.744,- in 2021 is uitgegeven.

ABAB Audit & Assurance B.V.

ValidSigned door E.R. van Honk RA
op 06-07-2022

Toelichting op de exploitatierekening over 2021

	Werkelijk 2021	Begroting 2021	verschil	Werkelijk 2020
Directe opbrengsten				
Podium	244.126	1.315.000	-1.070.874	387.619
Stadsforum	-	49.500	-49.500	5.508
Kunsthal	31.392	174.999	-143.607	36.195
Hospitality	84.096	933.688	-849.592	141.407
Horeca	94.511	330.603	-236.092	138.046
LandArt	94.339	131.223	-36.884	137.665
	548.464	2.935.013	-2.386.549	846.440
Directe kosten				
Podium	257.246	1.143.744	886.498	364.156
Stadsforum	6.032	102.278	96.246	4.172
Kunsthal	243.593	360.000	116.407	248.638
Hospitality	30.133	400.641	370.508	55.376
Horeca	72.099	134.183	62.084	70.365
LandArt	78.339	106.904	28.565	121.665
	687.442	2.247.750	1.560.308	864.372
Bruto marge	-138.978	687.263	-826.241	-17.932
Subsidie Programmering	3.287.379	3.290.292	-2.913	3.241.032
Subsidie Huur	2.652.774	4.226.103	-1.573.329	2.679.813
<i>Totaal subsidies</i>	<i>5.940.153</i>	<i>7.516.395</i>	<i>-1.576.242</i>	<i>5.920.845</i>

De verantwoorde subsidiebatan van de Gemeente Almere over 2021 zijn nog niet vastgesteld. De subsidiebatan over 2020 voor de programmering zijn op 10-12-2021 vastgesteld door de Gemeente Almere.
In 2021 is er door de Gemeente Almere een huurkorting toegepast voor de periode dat het pand niet of beperkt open was voor publiek. De subsidie voor de huur is met dit zelfde bedrag aangepast.

	Werkelijk 2021	Begroting 2021	verschil	Werkelijk 2020
Huuropbrengsten	56.542	197.400	-140.858	88.082
Overige opbrengsten	46.895	63.087	-16.192	18.348
Overige opbrengsten	103.437	260.487	-157.050	106.430
Steunmaatregelen Covid-19				
Tegemoetkoming schade COVID 19	-	-	-	4.000
Tegemoetkoming vaste lasten	-	-	-	50.000
Regeling aanvullende ondersteuning culturele en creatieve sector Covid 19	-	-	-	419.818
Kickstart cultuurfonds	-	-	-	23.140
TVL Q4 2020	-	-	-	90.000
TV LQ1 2021	363.024	-	363.024	-
TVL Q2 2021	385.281	-	385.281	-
TVL Q4 2021	250.113	-	250.113	-
NOW 1	(1.281)	-	-1.281	161.612
NOW 2	-	-	-	206.064
NOW 3	-	-	-	185.533
NOW 4	183.983	-	183.983	-
NOW 5	148.282	-	148.282	-
NOW 6	91.108	-	91.108	-
NOW 7	59.680	-	59.680	-
Covid steun Balkonscèneregeling Provincie Flevoland	15.000	-	15.000	-
<i>Totaal aan steunmaatregelen</i>	<i><u>1.495.190</u></i>	<i><u>-</u></i>	<i><u>1.495.190</u></i>	<i><u>1.140.167</u></i>

De TVL steun in 2021 bedraagt € 998.418,-. De aanvragen zijn behoudens Q1 2021 nog niet definitief vastgesteld.
Voor Q2 2021 is er ondanks de onvolledige aanvraag een toezegging door de RVO gedaan op het bezwaar.
De NOW steun in 2021 bedraagt € 481.772,-. De aanvraag tot vaststelling van NOW3 en verder dient nog plaats te vinden.

ABAB Audit & Assurance B.V.

ValidSigned door E.R. van Honk RA
op 06-07-2022

Bruto resultaat	7.399.802	8.464.145	-1.064.343	7.149.510
------------------------	------------------	------------------	-------------------	------------------

	Werkelijk 2021	Begroting 2020	verschil	Werkelijk 2020
Indirecte kosten				
Lonen & salarissen	1.976.264	2.142.141	165.877	2.110.816
Sociale lasten & Pensioenen	409.340	559.841	150.501	459.179
Overige personeelskosten	219.006	156.806	-62.200	210.249
<i>Totaal Personeelskosten</i>	<i>2.604.610</i>	<i>2.858.788</i>	<i>254.178</i>	<i>2.780.244</i>
Het gemiddelde aantal fte bedroeg	34,5			39,0

Bezoldiging leden van Raad van Toezicht en Bestuur

Voor organisaties die vallen onder de Wet normering bezoldiging topfunctionarissen publieke en semipublieke sector gelden specifieke toelichtingsvereisten over de bezoldiging van (top) functionarissen. Deze wet is ingegaan per 1 januari 2013 en geeft maximum-beloningscomponenten aan voor topfunctionarissen van gesubsidieerde instellingen. Kunstlinie valt als gesubsidieerde instelling onder de reikwijdte van deze wet.

De samenstelling en de leden van de Raad van Toezicht is uiteengezet in het Verslag van de Raad van Toezicht. De voorzitter ontvangt een vaste vergoeding van € 1.750, de leden van de Raad van Toezicht ontvangen ieder een vaste vergoeding van € 1.500 voor hun werkzaamheden (voor een geheel jaar, uitgaande van vier RvT vergaderingen).

De bezoldiging van de (top) functionarissen die onder de WNT vallen, is in een aparte bijlage weergegeven.

Indirecte kosten	Werkelijk 2021	Begroting 2021	verschil	Werkelijk 2020
Afschrijvingen	315.850	318.000	2.150	299.328
Vrijval afschrijvingen	-246.902	-274.500	-27.598	-256.843
<i>Totaal Afschrijvingen</i>	<i>68.948</i>	<i>43.500</i>	<i>-25.448</i>	<i>42.485</i>
Huisvesting Huur	2.738.646	4.310.957	1.572.311	2.763.863
Huisvesting overig	687.130	813.465	126.335	581.694
<i>Totaal Huisvesting</i>	<i>3.425.776</i>	<i>5.124.422</i>	<i>1.698.646</i>	<i>3.345.557</i>

Per ingaande 2014 zijn de huurovereenkomsten aangepast. Kunstlinie huurt vanaf 1 januari 2014 het hele pand. Kunstlinie ontvangt van de gemeente Almere een subsidie ter grootte van het bedrag aan huur (zie subsidies) exclusief het horeca gedeelte.

Vanaf 2020 is er door de Gemeente Almere een huurkorting toegepast voor de periode dat het pand niet of beperkt open was voor publiek. De huurkorting bedraagt € 1.591.229,-.

	Werkelijk 2021	Begroting 2021	verschil	Werkelijk 2020
Kantoorkosten	158.539	151.879	-6.660	146.526
Marketingkosten	312.740	244.615	-68.125	183.947
Algemene kosten	341.718	106.835	-234.883	263.784
Totaal kosten	6.912.331	8.530.039	1.617.708	6.762.543
Bedrijfsresultaat	487.472	-65.894	-2.682.051	386.967
Financiële baten & lasten	-10.941	-	-10.941	-134
Exploitatie resultaat	476.531	-65.894	-2.692.992	386.833
Egalisatiereserve	-	-	-	-
Bestemmingsreserve Citylounge	-142.959	-	-142.959	255.539
Bestemmingsreserve Covid19	-333.572	-	-333.572	-642.372
Exploitatieresultaat na bestemmingsreserves	0	-65.894	-3.169.523	0

Indirecte kosten

Personele kosten

De personele kosten zijn fors lager dan begroot, dit komt voornamelijk door de lagere kosten van (flexibele) inhuur en het opheffen van de afdeling Events. Het overig vaste personeel is heel 2021 doorbetaald.

Huisvesting excl huur

De onzekerheid door Covid, de sluiting en de lagere capaciteit in 2021 heeft er toe geleid dat deze kosten in totaal € 126.000 lager zijn dan begroot, hiervan kan € 40.000 worden verklaard door lagere energiekosten, €63.000 lagere schoonmaakkosten € 10.000 door lagere onderhoudskosten en € 13.000 lagere overige huisvestingskosten.

Marketingkosten

De marketingkosten zijn toegenomen door de aanloopkosten van de expositie van Streetcred die in 2021 zou starten. Door Covid is deze expositie pas te zien in 2022. Daarnaast is er een onderzoek uitgevoerd voor Cultuur segments Almere welke niet was begroot in 2021.

Algemene kosten

De algemene kosten zijn daarentegen €234.000 hoger dan begroot. Deze kosten worden veroorzaakt door de extra kosten voor aanpassingen in het pand door Corona, hogere advieskosten en hogere accountantskosten voor de steunmaatregelen.

Toelichting op de exploitatierekening in vergelijking met de begroting

Algemeen

Voor 2021 was er een exploitatie tekort begroot van € 65.894,-. De realisatie is uitgekomen op € 476.431,-positief. Per saldo een verbetering van het resultaat ten opzichte van de begroting van € 542.425,-.

Toelichting op het verschil tussen de begroting en de realisatie:	<u>2021</u>	
(*€1.000)		
Begroot exploitatieresultaat		-66
Exploitatieresultaat 2021		477
Positiever resultaat dan begroot		542
Toelichting:		
Hoger resultaat		
Steunmaatregelen Covid-19	1.495	
Lagere personeelskosten	254	
Lagere huisvestingskosten	1.700	
Lagere afschrijvingskosten	<u>-25</u>	
Totaal		3.424
Lager resultaat		
Slechtere bruto marge	826	
Lagere overige opbrengsten	157	
Lagere subsidie	1.576	
Hogere kantoorkosten	8	
Hogere marketingkosten	68	
Hogere algemene kosten	235	
Hogere rentekosten	<u>11</u>	
Totaal		2881
Totaal resultaatsverbetering		<u>542</u>

Directe opbrengsten en kosten

	<u>Werkelijk 2021</u>	<u>Begroting 2021</u>	<u>verschil</u>
Opbrengsten			
Podium	244.126	1.315.000	-1.070.874
Stadsforum	-	49.500	-49.500
Kunsthal	31.392	174.999	-143.607
Hospitality	84.096	933.688	-849.592
Horeca	94.511	330.603	-236.092
LandArt	<u>94.339</u>	<u>131.223</u>	<u>-36.884</u>
Totaal	548.464	2.935.013	-2.386.549
Kosten			
Podium	257.246	1.143.744	-886.498
Stadsforum	6.032	102.278	-96.246
Kunsthal	243.593	360.000	-116.407
Hospitality	30.133	400.641	-370.508
Horeca	72.099	134.183	-62.084
LandArt	<u>78.339</u>	<u>106.904</u>	<u>-28.565</u>
Totaal	687.442	2.247.750	-1.560.308
Brutomarge			
Podium	-13.120	171.256	-184.376
Stadsforum	-6.032	-52.778	46.746
Kunsthal	-212.201	-185.001	-27.200
Hospitality	53.963	533.047	-479.084
Horeca	22.412	196.420	-174.008
LandArt	<u>16.000</u>	<u>24.319</u>	<u>-8.319</u>
Totaal	<u>-138.978</u>	<u>687.263</u>	<u>-826.241</u>

ABAB Audit & Assurance B.V.

ValidSigned door E.R. van Honk RA
op 06-07-2022

1. Bezoldiging topfunctionarissen

1a. Leidinggevende topfunctionarissen, gewezen topfunctionarissen met dienstbetrekking en leidinggevende topfunctionarissen zonder dienstbetrekking vanaf de 13^e maand van de functievervulling.

bedragen x € 1	A.B. Strating
Functiegegevens	Directeur
Aanvang en einde functievervulling in 2021	01/01 – 31/12
Omvang dienstverband (als deeltijdfactor in fte)	1
Dienstbetrekking?	ja
Bezoldiging	
Beloning plus belastbare onkostenvergoedingen	€ 135.255
Beloningen betaalbaar op termijn	€ 15.418
<i>Subtotaal</i>	€ 150.673
Individueel toepasselijke bezoldigingsmaximum	€ 209.000
-/- Onverschuldigd betaald en nog niet terugontvangen bedrag	-
Bezoldiging	€ 150.673
Het bedrag van de overschrijding en de reden waarom de overschrijding al dan niet is toegestaan	N.v.t.
Toelichting op de vordering wegens onverschuldigde betaling	N.v.t.
Gegevens 2020	
bedragen x € 1	A.B. Strating
Functiegegevens	Directeur
Aanvang en einde functievervulling in 2020	01/01 – 31/12
Omvang dienstverband (als deeltijdfactor in fte)	1
Dienstbetrekking?	Ja
Bezoldiging	
Beloning plus belastbare onkostenvergoedingen	€ 131.990
Beloningen betaalbaar op termijn	€ 14.251
<i>Subtotaal</i>	€ 146.241
Individueel toepasselijke bezoldigingsmaximum	209.000
Bezoldiging	€ 146.241

1c. Toezichthoudende topfunctionarissen

bedragen x € 1	M.C.M. Huisman	L.M. Bouwmeester	A.W.E. Klapwijk
Functiegegevens	Voorzitter	Lid	Lid
Aanvang en einde functievervulling in 2021	01-01 / 31-12	01-01 / 31-12	01-01 / 31-12
Bezoldiging			
Bezoldiging	€ 1.750	€ 1.500	€ 1.500
Individueel toepasselijke bezoldigingsmaximum	€ 31.350	€ 20.900	€ 20.900
-/- Onverschuldigd betaald bedrag	N.V.T.	N.V.T.	N.V.T.
Totale bezoldiging	€ 1.750	€ 1.500	€ 1.500
Reden waarom de overschrijding al dan niet is toegestaan	N.V.T.	N.V.T.	N.V.T.
Gegevens 2020			
Aanvang en einde functievervulling in 2020	01-01 / 31-12	01-01 / 31-12	01-01 / 31-12
Beloning plus belastbare onkostenvergoedingen	€ 1.700	€ 1.700	€ 1.500
Totale bezoldiging 2020	€ 1.700	€ 1.700	€ 1.500
Individueel toepasselijke bezoldigingsmaximum	€ 30.150	€ 20.100	€ 20.100

bedragen x € 1	M. Pol	M.van der Valk
Functiegegevens	Lid	
Aanvang en einde functievervulling in 2021	01-01 / 31-12	01-01 / 31-12
Bezoldiging		
Bezoldiging	€ 1.500	€ 1.500
Individueel toepasselijke bezoldigingsmaximum	€ 20.900	€ 20.900
-/- Onverschuldigd betaald bedrag	N.V.T.	N.V.T.
Totale bezoldiging	€ 1.500	€ 1.500
Reden waarom de overschrijding al dan niet is toegestaan	N.V.T.	N.V.T.
Gegevens 2020		
	01-01 / 31-12	01-01 / 31-12
Beloning plus belastbare onkostenvergoedingen	€ 1.500	€ 1.500
Totale bezoldiging 2020	€ 1.500	€ 1.500
Individueel toepasselijke bezoldigingsmaximum	€ 20.100	€ 13.932

KUNST LINIE

Juni 2022

Vaststelling van het jaarverslag 2021 (jaarrekening en bestuursverslag) van Kunstlinie door de leden van de Raad van Toezicht, de Auditcommissie en de Bestuurder.

Mark Pol, voorzitter

Datum: 30 juni 2022

Handtekening:



Adriana Strating, bestuurder

Datum: 30/6/2022

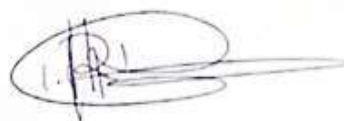
Handtekening:



Rosita Girjasing

Datum: 30 juni 2022

Handtekening:



ABAB Audit & Assurance B.V.

ValidSigned door E.R. van Honk RA
op 06-07-2022

Controleverklaring van de onafhankelijke accountant

Aan: het bestuur en de Raad van Toezicht van Stichting Almeerse Theaters

A. Verklaring over de in het jaarverslag opgenomen jaarrekening 2021

Ons oordeel

Wij hebben de jaarrekening 2021 van Stichting Almeerse Theaters te Almere gecontroleerd.

Naar ons oordeel geeft de in dit jaarverslag opgenomen jaarrekening een getrouw beeld van de grootte en de samenstelling van het vermogen van Stichting Almeerse Theaters per 31 december 2021 en van het resultaat over 2021 in overeenstemming met de in Nederland geldende RJ-Richtlijn 640 Organisaties zonder winststreven, de algemene subsidievoorwaarden van de gemeente Almere en de bepalingen van en krachtens de Wet normering bezoldiging topfunctionarissen publieke en semipublieke sector (WNT).

De jaarrekening bestaat uit:

1. de balans per 31 december 2021;
2. de staat van baten en lasten over 2021; en
3. de toelichting met een overzicht van de gehanteerde grondslagen voor financiële verslaggeving en andere toelichtingen.

De basis voor ons oordeel

Wij hebben onze controle uitgevoerd volgens het Nederlands recht, waaronder ook de Nederlandse controlestandaarden, de algemene subsidievoorwaarden van de gemeente Almere en het controleprotocol WNT vallen. Onze verantwoordelijkheden op grond hiervan zijn beschreven in de sectie 'Onze verantwoordelijkheden voor de controle van de jaarrekening'.

Wij zijn onafhankelijk van Stichting Almeerse Theaters zoals vereist in de Verordening inzake de onafhankelijkheid van accountants bij assurance-opdrachten (ViO) en andere voor de opdracht relevante onafhankelijkheidsregels in Nederland. Verder hebben wij voldaan aan de Verordening gedrags- en beroepsregels accountants (VGBA).

Wij vinden dat de door ons verkregen controle-informatie voldoende en geschikt is als basis voor ons oordeel.

Overige aangelegenheden

Covid-19 heeft ook in 2021 en 2022 invloed op Stichting Almeerse Theaters. Op pagina 36 van de toelichting op de jaarrekening is door het management toegelicht wat de impact van het virus op Stichting Almeerse Theaters reeds is geweest en met wat voor impact zij verder nog rekening houdt. Ook is toegelicht welke maatregelen het management al genomen heeft en welke maatregelen zij voornemens is nog te nemen. Uit de toelichting blijkt ook dat er nog steeds grote onzekerheden blijven bestaan. Het management geeft daarbij aan dat er sprake van een ernstige onzekerheid met betrekking tot de continuïteit van de onderneming. Wij hebben de uiteenzetting van de situatie en de hierbij behorende onzekerheden beoordeeld en zijn van mening dat dit gegeven de situatie een adequate toelichting is. Doordat onzekerheid is over wat de uiteindelijke economische impact van het Coronavirus in 2022 en verder zal zijn, spreekt er ook veel onzekerheid uit deze toelichting. Op grond van de door ons uitgevoerde werkzaamheden en de verkregen controle-informatie zijn wij van mening dat, rekening houdend met de onzekerheden die er op het moment van afgifte van deze controleverklaring zijn, de onderneming de situatie in haar jaarrekening goed toelicht en haar jaarrekening terecht opmaakt op basis van continuïteit in lijn met het verslaggevingsstelsel. Rekening houdend met deze situatie hebben wij - in lijn met de controlestandaarden - een goedkeurend oordeel over de jaarrekening verstrekt in deze controleverklaring.

Naleving anticumulatiebepaling WNT niet gecontroleerd

In overeenstemming met de Regeling Controleprotocol WNT 2021 hebben wij de anticumulatiebepaling, bedoeld in artikel 1.6a WNT en artikel 5, lid 1, sub j Uitvoeringsregeling WNT, niet gecontroleerd. Dit betekent dat wij niet hebben gecontroleerd of er wel of niet sprake is van een normoverschrijding door een leidinggevende topfunctionaris vanwege eventuele dienstbetrekkingen als leidinggevende topfunctionaris bij andere WNT-plichtige instellingen, alsmede of de in dit kader vereiste toelichting juist en volledig is.

B. Verklaring over de in het financieel verslag opgenomen andere informatie

Naast de jaarrekening en onze controleverklaring daarbij, omvat het jaarverslag andere informatie, die bestaat uit:

- het bestuursverslag;
- verslag van de raad van toezicht;
- andere informatie zoals vereist door RJ 640 Organisaties zonder winststreven.

Op grond van onderstaande werkzaamheden zijn wij van mening dat de andere informatie met de jaarrekening verenigbaar is en geen materiële afwijkingen bevat.

Wij hebben de andere informatie gelezen en hebben op basis van onze kennis en ons begrip, verkregen vanuit de controle of anderszins, overwogen of de andere informatie materiële afwijkingen bevat.

Met onze werkzaamheden hebben wij voldaan aan de vereisten in de Nederlandse Standaard 720. Deze werkzaamheden hebben niet dezelfde diepgang als onze controlewerkzaamheden bij de jaarrekening.

Het bestuur is verantwoordelijk voor het opstellen van het bestuursverslag en de andere informatie in overeenstemming met RJ 640 Organisaties zonder winststreven, de algemene subsidievoorwaarden van de gemeente Almere en de bepalingen van en krachtens de Wet normering bezoldiging topfunctionarissen publieke en semipublieke sector (WNT).

C. Beschrijving van verantwoordelijkheden met betrekking tot de jaarrekening

Verantwoordelijkheden van het bestuur en de Raad van Toezicht voor de jaarrekening

Het bestuur is verantwoordelijk voor het opmaken en getrouw weergeven van de jaarrekening in overeenstemming met RJ 640 Organisaties zonder winststreven, de algemene subsidievoorwaarden van de gemeente Almere en de bepalingen van en krachtens de Wet normering bezoldiging topfunctionarissen publieke en semipublieke sector (WNT). In dit kader is het bestuur verantwoordelijk voor een zodanige interne beheersing die het bestuur noodzakelijk acht om het opmaken van de jaarrekening mogelijk te maken zonder afwijkingen van materieel belang als gevolg van fouten en fraude.

Bij het opmaken van de jaarrekening moet het bestuur afwegen of de onderneming in staat is om haar werkzaamheden in continuïteit voort te zetten. Op grond van genoemd verslaggevingsstelsel moet het bestuur de jaarrekening opmaken op basis van de continuïteitsveronderstelling, tenzij het bestuur het voornemen heeft om de stichting te liquideren of de bedrijfsactiviteiten te beëindigen of als beëindiging het enige realistische alternatief is.

Het bestuur moet gebeurtenissen en omstandigheden waardoor gereede twijfel zou kunnen bestaan of de stichting haar bedrijfsactiviteiten in continuïteit kan voortzetten, toelichten in de jaarrekening.

De Raad van Toezicht is verantwoordelijk voor het uitoefenen van toezicht op het proces van financiële verslaggeving van de stichting.

Onze verantwoordelijkheden voor de controle van de jaarrekening

Onze verantwoordelijkheid is het zodanig plannen en uitvoeren van een controleopdracht dat wij daarmee voldoende en geschikte controle-informatie verkrijgen voor het door ons af te geven oordeel.

Onze controle is uitgevoerd met een hoge mate, maar geen absolute mate van zekerheid, waardoor het mogelijk is dat wij tijdens onze controle niet alle materiële fouten en fraude ontdekken.

Afwijkingen kunnen ontstaan als gevolg van fraude of fouten en zijn materieel indien redelijkerwijs kan worden verwacht dat deze, afzonderlijk of gezamenlijk, van invloed kunnen zijn op de economische beslissingen die gebruikers op basis van deze jaarrekening nemen. De materialiteit beïnvloedt de aard, timing en omvang van onze controlewerkzaamheden en de evaluatie van het effect van onderkende afwijkingen op ons oordeel.

Wij hebben deze accountantscontrole professioneel kritisch uitgevoerd en hebben waar relevant professionele oordeelsvorming toegepast in overeenstemming met de Nederlandse controlestandaarden, ethische voorschriften en de onafhankelijkheidseisen. Onze controle bestond onder andere uit:

- Het identificeren en inschatten van de risico's dat de jaarrekening afwijkingen van materieel belang bevat als gevolg van fouten of fraude, het in reactie op deze risico's bepalen en uitvoeren van controlewerkzaamheden en het verkrijgen van controle-informatie die voldoende en geschikt is als basis voor ons oordeel. Bij fraude is het risico dat een afwijking van materieel belang niet ontdekt wordt groter dan bij fouten. Bij fraude kan sprake zijn van samenspanning, valsheid in geschrifte, het opzettelijk nalaten transacties vast te leggen, het opzettelijk verkeerd voorstellen van zaken of het doorbreken van de interne beheersing.
- Het verkrijgen van inzicht in de interne beheersing die relevant is voor de controle met als doel controlewerkzaamheden te selecteren die passend zijn in de omstandigheden. Deze werkzaamheden hebben niet als doel om een oordeel uit te spreken over de effectiviteit van de interne beheersing van de entiteit.
- Het evalueren van de geschiktheid van de gebruikte grondslagen voor financiële verslaggeving en het evalueren van de redelijkheid van schattingen door het bestuur en de toelichtingen die daarover in de jaarrekening staan.
- Het vaststellen dat de door het bestuur gehanteerde continuïteitsveronderstelling aanvaardbaar is. Tevens het op basis van de verkregen controle-informatie vaststellen of er gebeurtenissen en omstandigheden zijn waardoor gereede twijfel zou kunnen bestaan of de onderneming bedrijfsactiviteiten in continuïteit kan voortzetten. Als wij concluderen dat er een onzekerheid van materieel belang bestaat, zijn wij verplicht om aandacht in onze controleverklaring te vestigen op de relevante gerelateerde toelichtingen in de jaarrekening. Als de toelichtingen inadequaat zijn, moeten wij onze verklaring aanpassen. Onze conclusies zijn gebaseerd op de controle-informatie die verkregen is tot de datum van onze controleverklaring. Toekomstige gebeurtenissen of omstandigheden kunnen er echter toe leiden dat een onderneming haar continuïteit niet langer kan handhaven.
- Het evalueren van de presentatie, structuur en inhoud van de jaarrekening en de daarin opgenomen toelichtingen.
- Het evalueren of de jaarrekening een getrouw beeld geeft van de onderliggende transacties en gebeurtenissen.

Wij communiceren met de Raad van Toezicht onder andere over de geplande reikwijdte en timing van de controle en over de significante bevindingen die uit onze controle naar voren zijn gekomen, waaronder eventuele significante tekortkomingen in de interne beheersing.

Tilburg, 6 juli 2022

ABAB Audit & Assurance B.V.

ValidSigned door E.R. van Honk RA
op 06-07-2022

E.R. van Honk RA
