

MUSEUM

Stedelijk Museum Fonds Jaarverslag 2014



STEDELIIJK

AMSTERDAM

Inhoudsopgave

Voorwoord	3
Bestuursverslag	5
Oprichting	5
Bestuur	7
Samenstelling bestuur	8
Strategie en beleid	9
Doelstelling	9
Inrichting en werkwijze Fonds	10
ANBI	10
Schenkingsmogelijkheden	11
Highlights programma 2014	12
Financiën: bijdragen en begunstigers	16
Begunstigers	16
Verkregen schenkingen	16
Colofon	19
Bijlage 1: Financieel overzicht 2014	20

Voorwoord

Het Stedelijk Museum Amsterdam is in 1895 opgericht door vermogende Amsterdammers samen met de gemeente Amsterdam. De collectie die sindsdien is opgebouwd, wordt beschouwd als een van de belangrijkste ter wereld en bestaat uit ruim 90.000 objecten, van 1870 tot nu. Hieronder vallen schilderkunst, beeldhouwkunst, fotografie, film- en videokunst, installaties, werken op papier, kunstenaarsboeken, toegepaste kunst en industriële en grafische vormgeving.

Het Stedelijk Museum is baanbrekend. Het toont in 1905 als eerste in Nederland werken van Vincent van Gogh en is in 1923 ook de eerste buiten Rusland die het abstracte werk van Kazimir Malevich laat zien. Conservator Willem Sandberg laat in 1938 enkele muren wit schilderen om de kunst beter uit te laten komen. Een revolutionair gebaar dat meteen navolging krijgt in het dan nieuwe MoMA. 'The White Cube' is vanaf dan de nieuwe standaard voor moderne kunst. In 1945 laat Sandberg het hele museum wit schilderen. Later brengt architect Mels Crouwel een ode aan hem door voor de gevel van de nieuwbouw 'Sandberg wit' te kiezen.

Het Stedelijk Museum opereert steeds vanuit de voorhoede en bouwt vanaf 1970 als een van de eerste musea een belangrijke collectie videokunst op. In 1982 vindt de eerste grote solotentoonstelling van Cindy Sherman plaats in het Stedelijk Museum. Voor veel kunstenaars is een tentoonstelling in het Stedelijk de internationale doorbraak geweest. Belangrijke voorbeelden zijn Rineke Dijkstra, Jan Dibbets en Ger van Elk. Vele bekende, internationale kunstenaars onder wie Marlene Dumas, Lawrence Weiner en Jeff Koons, worden al in een zeer vroeg stadium van hun carrière in het Stedelijk gepresenteerd.

Na een intensieve renovatie en een substantiële uitbreiding van het gebouw heropent Hare Majesteit Koningin Beatrix op 22 september 2012 het Stedelijk Museum. In de drie maanden daarna trekt het Stedelijk ruim 300.000 bezoekers. In december 2013 verwelkomt het Stedelijk de miljoenste bezoeker sinds de heropening. Dit aantal maakt 2013 het tot dan toe best bezochte jaar in de geschiedenis van het museum. En het een record houdt niet lang stand. Het jaar 2014 overtreft afgaande op bezoekersaantallen (ruim 850.000), omzet en waardering van pers en publiek 2013 en wordt misschien wel het meest succesvolle jaar tot nu toe.

Met de nieuwe energie en ambities van het museum groeide opnieuw de wens particuliere begunstigers opnieuw nader bij het museum te betrekken, zoals ook bij de oprichting het geval was. Daartoe is de Stichting Stedelijk Museum Fonds opgericht. Deze steunstichting helpt het museum door met particuliere giften onder meer tentoonstellingen en acquisities te financieren.

De Stichting Stedelijk Museum Fonds is zijn begunstigers, die zich sinds de oprichting in september hebben gecommitteerd, bijzonder dankbaar. Zonder hun vertrouwen en onmisbare steun zou het Stedelijk Museum een aantal belangrijke projecten en aankopen niet hebben kunnen realiseren.

Namens het gehele bestuur wil ik op deze plaats de directie van het museum bedanken. Karin van Gilst en Beatrix Ruf zijn met hun toewijding van onschatbare waarde geweest voor de vliegende start van het Fonds. Hun visie en gebundelde krachten maken het ons mogelijk om het Fonds een succes te laten zijn.

Janus Smalbraak
Voorzitter Stedelijk Museum Fonds

Bestuursverslag

Oprichting

Voor de nieuwbouw van het stedelijk werd indertijd de Stichting Fondsenwerving en -beheer uitbreiding en renovatie Stedelijk Museum opgericht. Na de voltooiing van de bouw en de heropening van het museum is in 2012 besloten deze stichting opnieuw in te richten en om te dopen tot Stedelijk Museum Fonds. Sinds medio 2014 beschikt het Stedelijk Museum zo over een steunstichting. Nieuwe inkomsten van particuliere begunstigers en hun fondsen en stichtingen worden voortaan beheerd door het Stedelijk Museum Fonds. De lancering van het Stedelijk Museum Fonds (hierna het "Fonds") is ingedeeld in vier fasen, namelijk:

Fase 1: Bepalen Fondsstructuur en aanstellen bestuur

Er is gekozen voor een nieuwe structuur in een aparte en zelfstandige stichting zodat het museum een grotere groep begunstigers zo direct mogelijk kan bereiken en bedienen. Het Fonds biedt het museum de mogelijkheid de fondsenwerving bij particulieren doelgericht en effectief vorm te geven.

De doelstelling is in de statuten als volgt verwoord:

- het verlenen van steun in de meest uitgebreide zin des woords aan Stichting Stedelijk Museum Amsterdam ten behoeve van het organiseren van tentoonstellingen en educatieve activiteiten, het uitoefenen van collectiebeheer, waaronder acquisities van kunstwerken en het uitvoeren van bijzondere renovaties door het Stedelijk Museum door het bijeenbrengen, beheren, beleggen en administreren van de gelden welke ten bate van het Stedelijk Museum door de stichting zijn verkregen; en
- het uitkeren van gelden aan het Stedelijk Museum.

Om het bestuur van het Fonds in lijn met dat van het museum te houden, is ervoor gekozen om in de opstartfase twee leden van de Raad van Toezicht van het Stedelijk Museum ook zitting te laten nemen in het fondsbestuur. Gedurende 2014 hadden Alexander Ribbink (voorzitter Raad van Toezicht) en Rob Defares (voorzitter audit committee) daarom zitting in het bestuur van het Stedelijk Museum Fonds. Op 31 december 2014 namen zij afscheid van dit bestuur.

In 2013 is Janus Smalbraak aangesteld als voorzitter van het Stedelijk Museum Fonds en de rol van secretaris wordt vervuld door Melanie van Ogtrop-Quintus. In 2014 is het bestuur uitgebreid met Bob Drake, Jorg Grimm, Miety Heiden en Hanna Schouwink. In totaal was er zo een achtkoppig bestuur. De bestuursleden zijn aangesteld op basis van hun netwerk en kennis van de moderne en hedendaagse kunst. Het bestuur wordt vanaf pagina 7 nader beschreven.

Fase 2: Inrichten Fondsstructuur en afdeling Development

Binnen het museum is de afdeling Development verantwoordelijk voor het realiseren van additionele inkomsten naast de steun die het museum van de gemeente Amsterdam ontvangt en de opbrengsten uit kaartverkoop. De afdeling richt zich op de zakelijke markt (hoofdsponsor, sponsoren en business club), institutionele fondsen en particulieren op het niveau van Vriend, met giften van € 75 tot € 1.000 op jaarbasis. Bij giften vanaf € 5.000 wordt men begunstiger van het Stedelijk Museum Fonds.

Het Fonds wordt vanuit de afdeling Development bemand door een senior medewerker (Hoofd Stedelijk Museum Fonds) en een Medewerker Stedelijk Museum Fonds, samen 1,8 fte. Zij vormen het eerste aanspreekpunt voor de begunstigers van het Fonds en alle overige major donors van het Stedelijk.

Fase 3: Ontwikkelen communicatiemateriaal, uitwerken geefmogelijkheden en programma's

Nadat bestuur en personele bezetting op orde waren, is overgegaan tot de praktische zaken die het Fonds van dag tot dag zullen bezighouden. Daaronder valt onder meer het bepalen van de geefmogelijkheden, waarbij schenkers kunnen profiteren van fiscale voordelen aangezien het Fonds is aangemerkt als een Algemeen Nut Beogende Instelling (ANBI). Onder de mogelijkheden vallen bijvoorbeeld het inrichten van een Fonds op Naam of het opnemen van het Stedelijk Museum Fonds in het testament. Daarnaast kan men eenmalig of periodiek schenken met behulp van een onderhandse of notariële akte. Periodieke giften worden in principe gedaan voor een periode van vijf jaar en bestaan uit gelijke termijnen van €5.000 of €15.000. Het staat de gever uiteraard vrij om van deze geefniveaus af te wijken en de bijdrage naar eigen inzicht aan te passen.



Kinderen poseren voor *La petite et le arbre* (1952-1953) van Henri Matisse. De kinderwerkboeken werden met steun van de Fraak en helle de Jonge Stichting gemaakt. © Succesreken H. Matisse, c/o Pictoright Amsterdam 2014. Foto: Tomak Whitefield.



Dan Flavin, *untitled (to Piet Mondrian)* © Dan Flavin, c/o Pictoright Amsterdam Foto: Rob Verheij

Steun de ambitieuze doelen van het Stedelijk

Het Stedelijk Museum Fonds beoogt een betrokken groep van particulieren aan zich te verbinden die het museum substantieel en voor de lange termijn wil ondersteunen, zodat het museum kan investeren in de toekomst. U bent van

De collectie in goede conditie

In het Stedelijk Museum staat u oog in oog met werken van de grootste kunstenaars van nu en de afgelopen 150 jaar. Zuurstof voor de zintuigen. In de vermaarde collectie zijn de belangrijke kunststromingen van de 20e en 21e eeuw vertegenwoordigd, met onder meer De Stijl, Bauhaus, CoBrA

Educatie: innovatief en opvallend

Educatie is een kernopdracht voor het Stedelijk Museum. Moderne kunst kan verwarren en vragen oproepen die de kunstwerken zelf niet beantwoorden. Dat is een goed startpunt voor een gesprek, voor verder kijken en onderzoeken. Ons educatiemotto is dan ook van verwarring

Uitsnede uit de brochure van het Stedelijk Museum Fonds

6/20

Er is een brochure ontwikkeld die potentieel geïnteresseerden informeert over het Stedelijk Museum, de doelen van het Stedelijk Museum Fonds en de manieren waarop men het museum kan steunen. Op de website van het museum staat informatie over het Fonds.

Als dank voor hun belangrijke steun aan het museum worden begunstigers uitgenodigd voor ontvangsten in het museum, zoals previews en openingen van de tentoonstellingen en rondleidingen door curatoren van het Stedelijk.

Fase 4: Lancering Stedelijk Museum Fonds

Na een gedegen voorbereiding en een oprichtingsfase van ruim een jaar wordt het Stedelijk Museum Fonds op 3 september 2014 officieel gepresenteerd. Velen laten zien hoe belangrijk het Stedelijk voor hen is en maken deze feestelijke avond het succesvolste fondsenwervingsevent in de geschiedenis van het museum. Vanaf pagina 13 wordt dit nader toegelicht.

Bestuur

In 2014 bestond het bestuur uit acht leden. Zij ontvangen conform de statuten geen vergoedingen of compensaties voor hun inzet voor het Stedelijk Museum Fonds. Bestuursleden zijn geselecteerd op basis van hun liefde voor en kennis van moderne en hedendaagse kunst. Zij dragen het Stedelijk Museum een warm hart toe en het is vanuit persoonlijke overtuiging dat zij zich inzetten voor het museum.

Het Stedelijk Museum onderschrijft de door de ICOM vastgestelde Ethische Code en de Governance Code Cultuur en past de principes en praktijkaanbevelingen toe. Elke vorm en schijn van belangenverstrengeling tussen het museum, de leden van de directie en de Raad van Toezicht en de bestuursleden van het Stedelijk Museum Fonds wordt vermeden. Zakelijkheid, onafhankelijkheid en objectiviteit zijn gewaarborgd. Het is logisch en ook wenselijk dat er banden zijn met particulieren, galleries, mecenasen en sponsors en dat gezocht wordt naar manieren om fondsen te werven die ten goede kunnen komen aan de collectie en andere activiteiten. Het uitgangspunt is dat gemaakte keuzes uitgelegd moeten kunnen worden, zowel in verantwoording aan de overheid als in het maatschappelijk debat.

Binnen het Fondsbestuur mogen geen nauwe familie- of vergelijkbare relaties bestaan. Bestuursleden mogen geen bestuurder, oprichter, aandeelhouder, toezichthouder of werknemer zijn van een entiteit waarmee de stichting op structurele wijze op geld waardeerbare rechtshandelingen verricht. De bestuursleden treden af volgens een door het bestuur opgemaakt rooster van aftreden met inachtneming van een zittingsduur van vier jaar. Aftredende bestuursleden zijn één maal herbenoembaar. Elk jaar worden ten minste drie vergaderingen gehouden.

Samenstelling bestuur

Janus Smalbraak voorzitter
Voorzitter Raad van Bestuur Pon

Melanie van Ogtrop secretaris
Nevenfunctie:
Adviseur Vereniging Rembrandt

Rob Defares penningmeester, tot 31 december 2014
Algemeen directeur IMC B.V.
Nevenfuncties:
Voorzitter Audit Committee Stedelijk Museum Amsterdam
Lid Raad van Toezicht Rijksakademie Amsterdam
Voorzitter Raad van Bestuur IMC Weekendschool
Bestuurslid Association Proprietary Traders
Bestuurslid Amsterdam Art
MCA Board of Trustees

Robert Drake sinds 18 februari 2014
Directeur NGM International BV
Directeur Cygne BV

Jorg Grimm sinds 18 februari 2014
Eigenaar/DGA Grimm Gallery BV

Miety Heiden sinds 18 februari 2014
Senior Vice President Sotheby's

Alexander Ribbink tot 31 december 2014
Managing Partner Keen Venture Partners
Nevenfuncties:
Voorzitter Raad van Toezicht Stedelijk Museum Amsterdam
Bestuurslid Het Amsterdams Lyceum
Bestuurslid Turing Foundation
Bestuurslid Ribbink-Van den Hoek Family Foundation
President-Commissaris Koninklijke Tichelaar, Makkum
Lid "Armoede Elftal" Gemeente Amsterdam
Adviseur Stichting Amsterdammer Helpt Amsterdammer
Member Advisory Board Rotterdam School of Management

Hanna Schouwink sinds 21 mei 2014
Senior Partner David Zwirner

Strategie en beleid

Doelstelling

Het Stedelijk Museum Fonds beoogt een betrokken groep van particulieren aan zich te binden die het museum substantieel en voor de lange termijn wil ondersteunen, zodat het museum kan investeren in de toekomst. Samen met de begunstigers biedt het Fonds het Stedelijk de middelen om de ambities verder uit te bouwen en het museum internationaal een *must see* te laten zijn. Het Stedelijk Museum Fonds vraagt steun en betrokkenheid bij wat voor het museum essentieel is. Hiervoor is een aantal kerndoelen geformuleerd.

De collectie in goede conditie

De collectie van het Stedelijk Museum omvat werken van de grootste kunstenaars van nu en de afgelopen 150 jaar. In deze vermaarde collectie zijn de belangrijke kunststromingen van de 20e en 21e eeuw vertegenwoordigd, met onder meer De Stijl, Bauhaus, CoBrA en de naoorlogse Amerikaanse kunst. Het Stedelijk blijft de collectie permanent verrijken. Steun van particulieren is daarbij meer dan welkom. Net als bij het in goede conditie houden van al die kunstwerken. Ook voor restauratie, conservering, onderzoek en documentatie is steun onontbeerlijk, dit alles vraagt veel tijd en middelen.

Spraakmakende tentoonstellingen

Omvangrijke inhoudelijke tentoonstellingen, vaak gemaakt in samenwerking met belangrijke internationale partners, zijn een manier om een groot publiek te bereiken en de positie van het Stedelijk verder te versterken. *Kazimir Malevich en de Russische avant-garde* (2013) is daarvan een mooi voorbeeld, evenals het overzicht van het werk van Marlene Dumas (2014), Henri Matisse (2015) en de Amsterdamse School (2016). Zulke tentoonstellingen vergen grote investeringen. Er zijn alleen maar grote tentoonstellingen als er ook kleine(re) zijn; die zijn van net zoveel waarde. Naast een podium voor gevestigde kunstenaars en bekende iconen, is het Stedelijk een platform voor jonge kunstenaars en nieuwe richtingen, voor levende kunst en levende kunstenaars, gekend en gearriveerd, nieuw en onderweg.

Educatie: innovatief en opvallend

Educatie is een kernopdracht voor het Stedelijk Museum. Moderne kunst kan verwarren en vragen oproepen die de kunstwerken zelf niet beantwoorden. Dat is een goed startpunt voor een gesprek, voor verder kijken en onderzoeken. Het educatiemotto van het Stedelijk is dan ook 'van verwarring naar nieuwsgierigheid'. Kinderen, jongeren, scholen, gezinnen en volwassenen gaan vanuit hun vragen en observaties in dialoog over kunst, kunstenaars en het museum. Educatie biedt opvallende en innovatieve tools en programmering, toegesneden op een eerste ontmoeting en gericht op een groeiende – en blijvende – verbintenis met de kunst en het museum.

Inrichting en werkwijze Fonds

De werving van begunstigers voor het Fonds vergt vanwege het besloten karakter en de hoge som van de giften een geheel andere benadering dan die van de Vrienden. De werving loopt via de netwerken van de bestuursleden en de opgebouwde contacten die door de afdeling Development en de directie van het museum worden beheerd. Het bestuur heeft de verantwoordelijkheid om (nieuwe) begunstigers te werven ten behoeve van het Fonds en treedt daartoe actief naar buiten. Het bestuur draagt relaties aan en brengt hen in contact met het Hoofd Stedelijk Museum Fonds. Zij zorgt voor relatiebeheer.

Naast de nieuwe relaties die het Stedelijk via het Fonds leert kennen, zijn er ook bestaande begunstigers. Ook zij worden via het Fonds met het museum verbonden en worden bijvoorbeeld verwelkomd bij het programma van het Fonds.

ANBI

Het Stedelijk Museum en de Stichting Stedelijk Museum Fonds zijn aangemerkt als een 'Algemeen Nut Beogende Instelling' (ANBI) en zo vrijgesteld van schenkings- en successierecht. Het Fonds biedt schenkers daarmee bijkomende fiscale voordelen. De Geefwet biedt een extra stimulans bij de aftrek inkomstenbelasting voor periodieke giften aan Culturele ANBI's. Tot en met in ieder geval 2016 wordt een vermenigvuldigingsfactor (multiplier) gehanteerd van 1,25 op de eerste € 5.000 van een schenking. Op het restbedrag van een schenking is de gebruikelijke 100% van toepassing. Er geldt geen aftrekdrempel of -plafond voor de periodieke schenking.

Schenkingsmogelijkheden

Elke schenking vanaf € 5.000 verloopt via het Stedelijk Museum Fonds. Giften komen ten goede aan aankopen, restauratie, presentatie, onderzoek, educatieve projecten en tentoonstellingen. Schenken kan eenmalig, maar ook periodiek. Het belastingvoordeel is bij periodiek schenken meestal het grootst. Begunstigers zijn in de gelegenheid om op een persoonlijke manier betrokken te zijn bij het belangrijkste museum voor moderne en hedendaagse kunst en vormgeving in Nederland. Bijzonder genereuze schenkers kunnen in overleg met de museumdirectie benoemd worden tot Fellow of Trustee. Hieronder volgt een aantal mogelijkheden.

Stedelijk Museum Fonds Begunstiger (vanaf € 5.000 x 5 jaar)

Een schenker wordt benoemd tot Begunstiger bij een gift van € 25.000 ineens of verdeeld over vijf opeenvolgende jaren (5 x € 5.000).

Stedelijk Museum Fonds Fellow (vanaf € 15.000 x 5 jaar)

Een schenker wordt benoemd tot Fellow bij een gift van € 75.000 ineens of verdeeld over vijf opeenvolgende jaren (5 x € 15.000).

Stedelijk Museum Fonds Trustee

De meest genereuze schenkers kunnen worden benoemd tot Trustee van het Stedelijk Museum Fonds.

Schenken in natura

Het is mogelijk om objecten aan het Stedelijk Museum te schenken en om erfbelasting met kunst te voldoen. De directeur beslist in samenspraak met conservatoren of een kunstvoorwerp past binnen de collectie van het museum. Giften in natura komen rechtstreeks ten goede aan de collectie van het Stedelijk Museum of de Stichting Stedelijk Museum Amsterdam.

Fonds op Naam

Een eigen fonds oprichten kan met een schenking of erfstelling vanaf € 100.000. De oprichter kan naam en bestemming van het fonds bepalen, passend binnen de doelstellingen van het Stedelijk Museum. De begunstiger wordt persoonlijk betrokken bij de besteding van zijn of haar fonds. Door het fonds tijdens leven op te bouwen, is er fiscaal voordeel dat kan oplopen tot 52%. Stichting Stedelijk Museum Fonds beheert het vermogen, zorgt voor de administratieve afhandeling en rapporteert over de bestedingen.

Nalaten

Via een testament is het mogelijk om na te laten of een eigen fonds op te richten. Daarnaast bestaat de mogelijkheid om het Stedelijk Museum als erfgenaam te benoemen en te bepalen dat het museum (een deel van) de erfstelling toekent aan uw eigen fonds. Eveneens is het mogelijk de verplichting te stellen dat het Stedelijk Museum uitkeert aan derden.

Highlights programma 2014

Art Basel 17 – 22 juni 2014

Rondom Art Basel 2014 vonden de eerste evenementen van het Stedelijk Museum Fonds plaats. Voorafgaand aan de officiële lancering die in september plaats zou vinden, zijn in juni in Zürich en Basel bestaande relaties uitgenodigd. Deze belangrijke stakeholders is persoonlijk verteld over de plannen van het Stedelijk Museum om een steunstichting op te richten. Tijdens de previewdagen van Art Basel konden genodigden de beurs bezoeken onder begeleiding van curatoren van het Stedelijk en kennismaken met de nieuwe directeur Beatrix Ruf.

Contemporary Art Day 15 juni 2014

Op initiatief van Beatrix Ruf kon het Stedelijk Museum Fonds in samenwerking met de Kunsthalle Zürich enkele van haar relaties uitnodigen voor een exclusief programma. Tijdens een tour langs verschillende galerieën en verzamelaars van hedendaagse kunst ontdekten de deelnemers de geheimen van de stad die Beatrix Ruf voor Amsterdam zou verruilen.

Aankondiging Stedelijk Museum Fonds 16 juni 2014

In de tuin van Fondation Beyeler te Riehen bij Basel werd de oprichting van het Stedelijk Museum Fonds aangekondigd aan de grote groep aanwezigen. Onder hen bevonden zich verzamelaars, galeriehouders en andere bestaande relaties en begunstigers van het Stedelijk Museum die Beatrix Ruf voor de eerste keer konden ontmoeten. Deze bekendmaking was een bijzonder feestelijk moment en bood een voorproefje van de eigenlijke lancering op 3 september. De gasten hadden eveneens de gelegenheid de tentoonstelling van Gerhard Richter te bezichtigen.



Bestuurslid Bob Drake en zakelijk directeur Karin van Gilst bij de lancering van het Stedelijk Museum Fonds, © RVDA

Lancering Stedelijk Museum Fonds 3 september 2014

Het Stedelijk Museum Fonds is gelanceerd in aanwezigheid van een groot aantal (internationale) kunstenaars, galeriehouders, verzamelaars en andere liefhebbers van moderne en hedendaagse kunst. Het was voor het eerst dat Beatrix Ruf als aankomend directeur van het museum en zo als gastvrouw samen met Karin van Gilst de relaties van het museum verwelkomde.



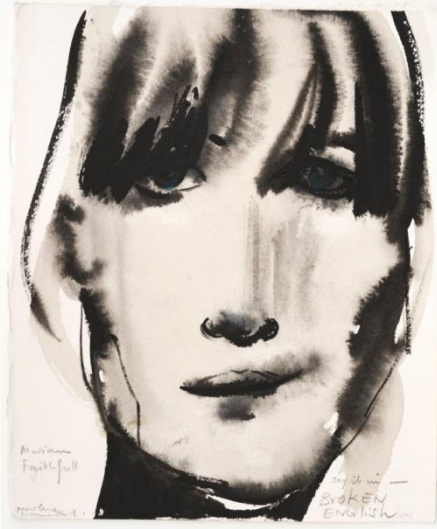
Rem Koolhaas, Beatrix Ruf en Marlene Dumas bij de lancering van het Stedelijk Museum Fonds, © RVDA

De avond begon met de officiële lancering van het Fonds door voorzitter Janus Smalbraak die vertelde over de doelen en het belang van de steunstichting. De verdere programmering van deze aftrap was geheel gewijd aan de overzichtstentoonstelling *Marlene Dumas – The Image as Burden* die de volgende dag werd geopend. Curator Leontine Coelewij gaf een introductie waarna de gasten als eersten in de gelegenheid waren om de tentoonstelling te bezichtigen tijdens een preview.

Eregast van de avond was Marlene Dumas. Niet alleen vereerde zij het fonds met haar aanwezigheid, ook droeg zij op een wel heel bijzondere manier bij aan de fondsenwerving die avond. Dumas schonk tijdens de lancering een prachtig werk aan het museum: *BROKEN ENGLISH (Hommage aan Marianne Faithfull)*. Dit deed zij niet alleen, maar samen met een anonieme donateur die zo de eerste begunstiger werd van het Stedelijk Museum Fonds. Ook konden de gasten bieden op de foto die Anton Corbijn van Marlene Dumas gemaakt heeft.



Anton Corbijn, *Marlene Dumas*, 2000,
chromogene kleurendruk



Marlene Dumas, *BROKEN ENGLISH*
(*Hommage aan Marianne Faithfull*) 2014,
piëzografie, 60 x 50 cm, gesigneerd door de
kunstenaar

Naast deze prachtige schenking aan het museum was van het werk ook een piëzografie vervaardigd in een oplage van honderd. Als dank voor hun steun bood het museum de nieuwe begunstigers van het Fonds een exemplaar van dit werk aan. Voor hen die tijdens de lancering als Fellow instapten, was niet alleen een persoonlijke opdracht op de piëzografie van Marlene mogelijk, maar ook het laten signeren ervan door Marianne Faithfull.



Marianne Faithfull en Marlene Dumas bij de lancering van het Stedelijk Museum Fonds
© RVDA

Zangeres Marianne Faithfull gaf deze avond een intiem optreden en zong het nummer *Broken English*. Het was voor het eerst dat Faithfull en Dumas elkaar ontmoetten. Tijdens het diner was Joost Zwagerman als ceremoniemeester aanwezig om het programma te presenteren. Hij droeg een essay voor over Marianne Faithfull.

Marlene Dumas – The Image as Burden

Opening 5 september 2014

Private Viewings september t/m december 2014

Gedurende de loop van de tentoonstelling zijn er verschillende rondleidingen geweest voor de Begunstigers van het fonds. Curator Leontine Coelewij nam hen in kleine groepen mee voor een persoonlijke toelichting op *The Image as Burden*.

BAD THOUGHTS – Collectie Martijn en Jeannette Sanders

Opening 19 juli 2014

Een ontmoeting met Martijn en Jeannette Sanders 4 november 2014

Deze avond werd het verzamelarsechtpaar Martijn en Jeannette Sanders geïnterviewd door de curator van de tentoonstelling, Martijn van Nieuwenhuyzen. Vervolgens verzorgde ieder van hen een rondleiding bij de tentoonstelling.



Martijn Sanders leidt de gasten rond door de tentoonstelling BAD THOUGHTS
© Ernst van Deursen

Financiën: bijdragen en begunstigers**Begunstigers**

Het Stedelijk Museum Fonds is zijn Begunstigers veel dank verschuldigd

1000 Steps
De heer en mevrouw van Alkemade-Deiters
Menno Antal & Micaela Bartels
Walter A. Bechtler Foundation, Switzerland
Jan en Francisca Benthem
Hendrik Jan Biemond en Abdelkader Nassiri
Prof. Cees Dam
Don Quixote Foundation
Renée en Bob Drake
Marc en Janneke Dreesmann-Beerkens
Ferdinand J. ter Heide
Jan Grosfeld/Jetske Homan van der Heide
De heer D.J. Haank en mevrouw A.J. Haank-Grondijs
Leo en Elsbeth Hertz Foundation
Alex Mulder
Joost en Marcelle Kuiper
De heer en mevrouw Van Ogtrop-Quintus
Ringier Collection
De heer en mevrouw Smit-Schulting
De heer en mevrouw Teulings-Van Dijk
Triton Collection Foundation
Max en Olga Vorst

En anonieme begunstigers

Verkregen schenkingenLeo en Elsbeth Hertz Foundation – Rondleidingen op maat

Moderne en hedendaagse kunst zouden op betekenisvolle wijze voor iedereen toegankelijk moeten zijn. De inzet van het museum is dan ook om een breed publiek te bereiken, waaronder specifieke doelgroepen die hierbij drempels kunnen ervaren. Het Stedelijk Museum verzorgt daarom 'rondleidingen op maat', die aangeboden worden aan bezoekers met een beperking.

Voor bezoekers die om diverse (gezondheids)redenen moeilijk mee kunnen in de gebruikelijke dagelijkse bezoekersstroom en meer tijd, ruimte of begeleiding nodig hebben hanteren we het 'op maat' principe; op basis van hun behoeftes stellen we een rondleiding samen. Zo bezocht een groep mensen met de ziekte van Korsakov het museum, maar ook een terminaal zieke patiënt die voor openingstijd in alle rust naar een werk van Piet Mondriaan wilde kijken. Voor

bezoekers zijn de voorzieningen terug te lezen op de toegankelijkheids-pagina: www.stedelijk.nl/toegankelijkheid.

Middels een genereuze periodieke schenking heeft de Leo en Elsbeth Hertz Foundation het mogelijk gemaakt om nog meer zorg en aandacht te kunnen besteden aan een groep bezoekers met speciale wensen. De samenwerking is van start gegaan in 2014

Bijdragen Begunstigers en Fellows – Tentoonstellingen

Op de lanceringsavond van het Stedelijk Museum Fonds is door de verschillende begunstigers in totaal een bedrag toegezegd van ruim € 1,3 miljoen dat de komende jaren zal worden uitgekeerd. Later in het jaar zijn er nog giften van ruim € 100.000 ten behoeve van tentoonstellingen gedaan.

Turing Foundation – De oase van Matisse

In 2014 is ook de belangrijke steun van de Turing Foundation aan de tentoonstelling *De oase van Matisse* toegezegd, waarvoor het museum zeer dankbaar is. Centraal in deze unieke tentoonstelling staat het monumentale papierknipsel *De parkiet en de zeemeermin* (1952-1953) van Henri Matisse – een van de publiekslievelingen uit de collectie van het Stedelijk. Voor het eerst kan dit werk in Nederland worden vergeleken met andere knipsels van Matisse, en ook met daarvan afgeleide, zelden getoonde werken van textiel en gebrandschilderd glas. Het Stedelijk kiest voor een eigenzinnige opzet van de tentoonstelling door de weg die Matisse aflegde tijdens de laatste fase van zijn knipsels inzichtelijk te maken met strategische bruiklenen van Matisse in combinatie met verrassende keuzes uit de eigen collectie.

De Turing Foundation was de eerste die steun toezegde aan *De oase van Matisse* en verzekerde hiermee de doorgang van deze tentoonstelling – de eerste keer in vijftig jaar dat deze absolute grootmeester van de twintigste eeuw een overzichtstentoonstelling krijgt in Nederland. Het Stedelijk Museum Fonds is de Turing Foundation bijzonder dankbaar voor haar onmisbare bijdrage.

Stichting Virtutis Opus – Blikopeners

Blikopeners zijn jongeren tussen de 15 en 19 jaar oud met een bijbaan bij het Stedelijk. Zij geven rondleidingen, advies en hun kritische mening over verschillende onderdelen van het museum. Ook organiseren zij activiteiten voor leeftijdsgenoten. Elk jaar start een nieuwe groep Blikopeners, in september 2014 werd alweer de zesde lichterij verwelkomd. Blikopeners hebben letterlijk een open 'blik' en een open mind voor kunst, vormgeving en het museum. Zij openen de blik van anderen door hun persoonlijke ervaring en kennis. Zij zorgen voor uitwisseling over kunst tussen jongeren en het museum. Door Blikopeners krijgen jongeren meer vertrouwen om kunst te interpreteren en een eigen mening te vormen.

Sinds 2008 zijn de Blikopeners werkzaam in het Stedelijk Museum en het programma weet zich voor de komende vijf jaar verzekerd van additionele steun dankzij Stichting Virtutis Opus.

Bijdragen Begunstigers en Fellows - Algemene doelen Stedelijk Museum Fonds

Naast de giften ten behoeven van tentoonstellingen of specifieke projecten, hebben de begunstigers van het Stedelijk Museum Fonds ook toezeggingen gedaan die ten goede komen aan de algemene doelen van het Fonds. In 2014 bedroegen deze giften tezamen € 15.000.

STEDELIJK

MUSEUM

Colofon

19/20

AMSTERDAM

