

ACTIVITEITENVERSLAG 2014

ACTIVITEITEN EN RESULTATEN

LUX is actief op het gebied van film, podium, debat, cinematheek, horeca en verhuur. Daarnaast is LUX (mede)organisator van evenementen en kleinschalige culturele activiteiten. De belangrijkste resultaten op dit gebied zijn hieronder benoemd per deelgebied.

In 2014 trok het programma in zijn geheel 216.147 bezoekers. Het voorgaande jaar waren dat er 205.051, wat een groei van 5% betekent op het totale aantal bezoekers. Op alle inhoudelijke terreinen was de groei zichtbaar, film met 2%, debat met 1%, en de podiumprogrammering met een buitengewoon grote groei van wel 75%, bij een toename van podiumprogramma-aanbod van slechts 34%.

	Totaal aantal voorstellingen 2013	Totaal aantal voorstellingen 2014	Totaal aantal bezoekers 2013	Totaal aantal bezoekers 2014
Film	11.278	11.331	189.400	193.597
Debat	48	56	6.514	6.602
Podium	97	130	9.137	15.948
Totaal	11.423	11.517	205.051	216.147

LUX heeft een afgebakende opdracht, vastgelegd in een budgetovereenkomst, van de gemeente Nijmegen met duidelijke afspraken over het te behalen aantal voorstellingen en bezoekers. In 2014 heeft LUX ruimschoots aan de opdracht voldaan op alle inhoudelijke terreinen (film, debat, live podium). Ook is voldaan aan de contractuele verplichtingen voortkomend uit de activiteitensubsidies.

	Budgetafspraken gemeente voorstellingen (DAEB)	Aantal voorstellingen 2014 (DAEB)	Budgetafspraken gemeente bezoekers (DAEB)	Aantal bezoekers 2014 (DAEB)
Film	8.100	10.905	180.000	180.980
Debat	140 (debat en podium samen)	186	15.000	22.550

Film

In 2014 heeft LUX 193.597 filmtickets verkocht, een groei van ruim 2% ten opzichte van 2013. Landelijk gezien zijn de bezoekersaantallen in de filmsector in 2014 vrijwel gelijk gebleven aan het voorgaande jaar. Dit ondanks het wereldkampioenschap voetbal en een zonnige zomer. De stabilisering landelijk is te danken aan de groei in het aantal nieuwe zalen en bioscopen, waardoor het aantal stoelen landelijk is gestegen met 3,3%, terwijl het gemiddeld aantal bezoeken per stoel is teruggelopen met 0,2%. Dit betekent dat de nieuwe bioscopen nieuwe bezoekers hebben getrokken, maar ook bezoekers bij andere theaters hebben weggehaald. Ten opzichte van de commerciële bioscopen hebben de filmtheaters landelijk een lichte stijging laten zien van het aantal bezoeken. LUX is daar een goed voorbeeld van.

De best lopende film landelijk was *Gooische Vrouwen 2*.

De best lopende films van LUX waren:

1. *Boyhood* (Richard Linklater)
2. *The Grand Budapest Hotel* (Wes Anderson)
3. *12 Years a Slave* (Steve McQueen)
4. *Samba* (Olivier Nakache, Eric Todecano)
5. *De 100-jarige man die uit het raam klom en verdween* (Felix Herngren)
6. *Philomena* (Stephen Frears)
7. *Bon Dieu!* (Phillipe de Chauveron)
8. *The Wolf of Wall Street* (Martin Scorsese)
9. *La grande bellezza* (Paolo Sorrentino)
10. *A Most Wanted Man* (Anton Corbijn)

Meet & Greets:

Bij meerdere films organiseerde LUX een ontmoeting of filmdebat met regisseurs of andere betrokkenen bij de film of het thema. Bij het programma onderdeel LUXdocs, om de week een documentaire vertoning op de woensdagavond, werden ook verschillende nagesprekken georganiseerd, in het geval van *Zombie, the Resurrection of Tim Zom* was dit op locatie in Waalhallen. In 2014 hebben we een pilot ingezet om meer films op locatie te vertonen onder de naam 'LUX wijkt uit'. Op 3 verschillende locaties zijn we met een flexibel filmscherm en projector naar de bezoekers toegegaan; de woonzorgcentra voor ouderen Huize Rosa, Boszicht en Berchmanianum, waar we respectievelijk de films *De Nieuwe Wildernis*, *Intouchables* en *The Garden* hebben vertoond. De pilot bleek een groot succes en meer aanvragen zijn binnengekomen.

Filmeducatie

Verschillende goedlopende cursussen werden in 2014 gecontinueerd, zoals de Filmkring, de Cursus Première, LUXClassics, de Literatuurverfilmingen en De Kunst van het Kijken. Rond de grootmeesters Alfred Hitchcock en Ken Loach werden retrospectieven georganiseerd. Daarnaast was er een special rond regisseurs Buñuel en Fellini.

Er vonden 40 schoolvoorstellingen plaats, in samenwerking met 16 verschillende scholen in en rond Nijmegen, met een totaal van 3741 leerlingen.

Specials en overige programma's

Verschillende programma onderdelen komen jaarlijks terug, zoals Best of the Fest (een special rond het IFFR), Cinekid (kinderfilmfestival tijdens de herfstvakantie, met de vertoning van meerdere kinderfilms en een Kidslab met activiteiten en workshops), en een satellietprogramma van IDFA. Go Short verplaatste in 2014 naar april, en vond plaats van 9 t/m 13 april.

Onder de noemer 'Live on Screen' hebben we verschillende bijzondere theater-, muziek of kunstproducties uit het buitenland live in LUX vertoond. Voor deze zogenaamde 'alternative content' is een groeiende markt te vinden in aanbod en in publiek. Door middel van een satellietverbinding worden voorstellingen elders in de wereld live op het scherm vertoond, zoals de zeer succesvolle Britse theatershow *Monty Python*, maar ook de tentoonstellingen *Vikings* en *David Bowie Is*, de theaterproducties *Two Gentlemen of Verona*, *Romeo & Juliet*, *La Bayadère*, *Frankenstein*, en *War and Peace*.

Daarnaast hebben we de volgende programma's gecontinueerd: KunstDiner, Filmconcerten, Roze film, FilmFlirt en IndoFilmCafé, en vond de Kunstnacht dit jaar plaats in LUX, waar ArteEZ voor de programmering zorgde.

Cinematheek LUX

LUX is tevens verantwoordelijk voor een unieke arthousecollectie, voornamelijk op DVD. Deze collectie is ondergebracht in een aparte stichting Cinematheek waar stichting LUX de enige bestuurder van is. Per september 2014 is de commerciële verhuur van de collectie op de locatie Tweede Walstraat 7 in Nijmegen stopgezet. Door de huidige digitale ontwikkelingen wereldwijd met initiatieven als Netflix, bleek het lastig de collectie via het 'traditionele' verhuurmodel kostendekkend voort te zetten. De stichting Cinematheek draagt alleen nog zorg voor het beheer en behoud van de collectie.

Live podium

In 2014 presenteerde LUX 130 voorstellingen aan 15.948 bezoekers, in tegenstelling tot het voorgaande jaar waarin we met 97 voorstellingen 9.137 bezoekers trokken. Een ruime groei in voorstellingen van 34%, met een nog grotere toename van bezoekers met 75%.

In het nieuwe theaterseizoen (2014/2015) heeft LUX een diversiteit aan theater-, dans- en muziekvoorstellingen geprogrammeerd, waarbij het publiek aan het denken werd gezet. De hoeveelheid podiumvoorstellingen zijn voorzichtig aan weer wat uitgebreid ten opzichte van de voorgaande jaren, waarbij scherpere keuzes zijn gemaakt in de programmering. Zo zijn er minder dansvoorstellingen geboekt, waarbij een aantal kwetsbare dansprogramma's zijn gebundeld in het dansfestival Moving Futures. In de 2e helft van het seizoen is besloten om minder JIN concerten te laten plaatsvinden in LUX, en is voor een aantal concerten gekozen om uit te wijken naar een kleinere locatie.

Ondanks deze inkrimping is de muziekprogrammering op andere vlakken wel verder uitgebreid. Naast de programmering door Doornroosje, die al een aantal jaren met succes concerten programmeert in LUX, is programmeur Chris Tangelder begonnen met de programmalijn De Ontmoeting, een serie concerten die een breed muzikaal pallet bestrijken: van nieuw klassiek tot flamenco, en van jazz tot blues.

Gitariste en componiste Corrie van Binsbergen programmeerde met de serie De Verlichting spannende muzikale ontmoetingen op de zondag. Met schrijvers, dichters, filosofen, kunstenaars, singer-songwriters en collega-muzikanten creëert ze stof tot nadenken en doet ze nieuwe inspiratie op.

De omzet van de podiumprogrammering was ruim € 131.000,-. Deze viel in 2014 5% hoger uit dan begroot. Aansluitend op de aanscherping van het podiumprofiel heeft LUX gekozen een voorzichtige uitbreiding van het aantal voorstellingen. LUX zet een gevarieerd programma neer dat zich kenmerkt door actualiteit en urgentie. Een programma voor kleine zalen met het beste vlakke vloer-aanbod, een programma voor een breed publiek. Kwaliteit staat voorop, het publiek aan het denken zetten is het doel.

In 2014 heeft LUX weer een eigen podiumbrochure uitgebracht en later in het seizoen samen met de Stadsschouwburg en de Vereniging een gezamenlijke dansbrochure. Daarnaast was er zoals gebruikelijk overleg en afstemming met de andere culturele instellingen over het programma.

De best bezochte Live Podium voorstellingen:

1. Nijmeegse popquiz
2. Meschiya Lake (muziek, Doornroosje)
3. Wouter Hamel (muziek, Doornroosje)
4. Sven Ratzke - DIVA DIVA's (muziektheater)
5. Dayna Kurtz (muziek)
6. Makis Seviloglou & Band (muziek)
7. Internationaal Danstheater - Fado (dans)
8. Toneelschuur Producties / Toneelgroep Oostpool – Who's Afraid of Virginia Woolf (toneel)
9. Jan Brokken - Baltische Zielen (concertlezing)
10. Boukje Schweigman - Het universum van Schweigman (danstheater)

Debat

In 2014 haakten een groot deel van de gespreks- en debatprogramma's aan op actuele thema's. Met Driestroom hebben we een reeks van 4 zeer succesvolle debatten georganiseerd over de nieuw in te voeren participatiewet. De nieuwe wet moet er voor zorgen dat honderdduizenden mensen met een afstand tot de arbeidsmarkt weer aan het werk gaan, de gemeente is hiervoor verantwoordelijk. In voorbereiding hierop werd het gesprek gevoerd tussen de verschillende betrokkenen, zoals de werkgevers, werknemers en bestuurders.

Met de Cultuurverkenning ging de Raad voor Cultuur het gesprek aan met het culturele veld in Gelderland over het nieuwe cultuurbeleid. LUX organiseerde dit debat op locatie in samenwerking met Rozet in Arnhem.

Met de Radboud Universiteit hebben we verder naar de toekomst gekeken in een debatavond over Robotica. Hoe veranderen robots in de zorg onze toekomst? Wat zijn de voor- en nadelen van de opmars van de robot in ons leven?

Scholieren mochten oefenen met interviewen in het programma 'In gesprek met junior', waarbij ze de controversiële kunstenares Tinkebell, en vervolgens de bandleden van Go Back to the Zoo vragen mochten stellen. Bij de voorbereidingen werden ze begeleidt door ervaren debatleiders van LUX.

Daarnaast hebben we met verschillende samenwerkingspartners reeds bestaande goedlopende programma's gecontinueerd, zoals de programma's van NOP, de Wielerklassiekers, werd de tweede editie van het Kwartiermakersfestival gestart en voerden we een debat over het mogelijke nieuwe Vrijheidsmuseum en het nieuwe stadseiland Veur Lent.

De beste bezochte debatten in 2014:

1. NOP 20 x 20, 237 bezoekers
2. ANS debat, 233 bezoekers
3. Wielerklassiekers, 226 en 141 bezoekers
4. Filmdebat *Lucia de B.*, 219 bezoekers
5. Robotica, 206 bezoekers

In 2014 zijn er 56 debatprogramma's in LUX geweest. In totaal trokken die 6.602 bezoekers, een lichte stijging ten opzichte van het voorgaande jaar.

Samenwerking

Het merendeel van de programma's organiseert LUX in een samenwerkingsverband met partners in de regio. Belangrijke partners zijn de Radboud Universiteit Nijmegen (faculteit Cultuurwetenschappen, afdeling marketing), het Soeterbeeck programma (RU), de gemeente Nijmegen, de provincie Gelderland, het Stimuleringsfonds voor de Creatieve Sector, Spectrum partner met Elan, NOP, de Social Media Club Nijmegen, Moviera, Movisie, het VCK, de Bibliotheek Gelderland Zuid, de Gelderlander, de ANS, de Balie Amsterdam en alle andere partijen die zich met ons verbonden voelen.

KETENINTENDANT FILM & MEDIA

Visie op ketenintendantschap

LUX is als ketenintendant verantwoordelijk voor de keten Film & Media. Vanuit die rol adviseert, stimuleert en verbindt LUX andere partijen en spelers binnen de keten. Ook initieert LUX projecten waar anderen bij kunnen 'aanhaken'. Ook stelt zij haar faciliteiten beschikbaar voor kleine en grote initiatieven.

Partijen werken op een natuurlijke en gelijkwaardige manier samen binnen de keten. Met respect voor elkaars uitgangspunt en zienswijze worden de krachten waar mogelijk gebundeld. Vanuit die bundeling ontstaan aanvullende initiatieven waardoor de keten in zijn totaliteit versterkt wordt.

De doelen op een rij

- Adviseren ketenpartners over inhoud en organisatie
- Stimuleren en aanjagen van samenwerkingsprojecten in brede zin en specifiek op het gebied van talentontwikkeling, innovatie en educatie
- Faciliteren van initiatieven waar mogelijk door openstelling gebouw en het bieden van technische ondersteuning
- Organiseren van 'inspiratiesessies' op basis van de wensen binnen de keten
- Het ontwikkelen van (grootschalige) eigen programma's en projecten waar andere ketenpartners bij kunnen aansluiten

Deelnemende partijen tot nu toe

We richten ons op zowel grote als kleine spelers binnen de keten. LUX vindt het van essentieel belang dat alle (professionele) initiatieven aansluiting kunnen vinden. Met de volgende partners wordt in meer of mindere mate samengewerkt:

Filmfestival Go Short, omroep N1, De Gelderlander, Movie Machine, Dziga, Radboud Universiteit (Algemene Cultuurwetenschappen, Soeterbeeck Programma, afdeling Marketing, ANS, VOX), Omroep Gelderland, Stichting Joris Ivens, Nijmegen blijft in beeld, Oddstream, het Filmkenniscentrum, Kloosterkino, Extrapool, Paraplufabriek, Vlaams Cultureel Kwartier en de Cinematheek Nijmegen (inmiddels als onderdeel van LUX). Bij (film)debatten en/of andere activiteiten met een literaire insteek wordt waar mogelijk samengewerkt met de bibliotheek en boekhandel Roelants.

Activiteiten en initiatieven in 2014

In 2014 is een start gemaakt met het meer duurzaam vormgeven van de rol als ketenintendant. LUX doet met regelmaat een oproep aan partners binnen de keten om samen te komen en stil te staan bij mogelijkheden om samen te werken. De samenwerking met Go Short is geïntensiveerd evenals met de Radboud Universiteit, omroep N1 en de Gelderlander.

We werken aan de ontwikkeling van een mediacafé in het café van LUX. Mediapartners willen het nieuws 'ophalen' in de stad en zien LUX als een thuis om het publiek te ontmoeten.

Het Soeterbeeck Programma van de Radboud Universiteit biedt en ontwikkelt samen met de programmeurs van LUX jaarlijks 25 debatprogramma's in de theaterzaal van LUX.

LUX heeft diverse backoffice zaken van N1 overgenomen en inhoudelijk is een koers bepaald om meer samen te werken rondom specifieke programma's.

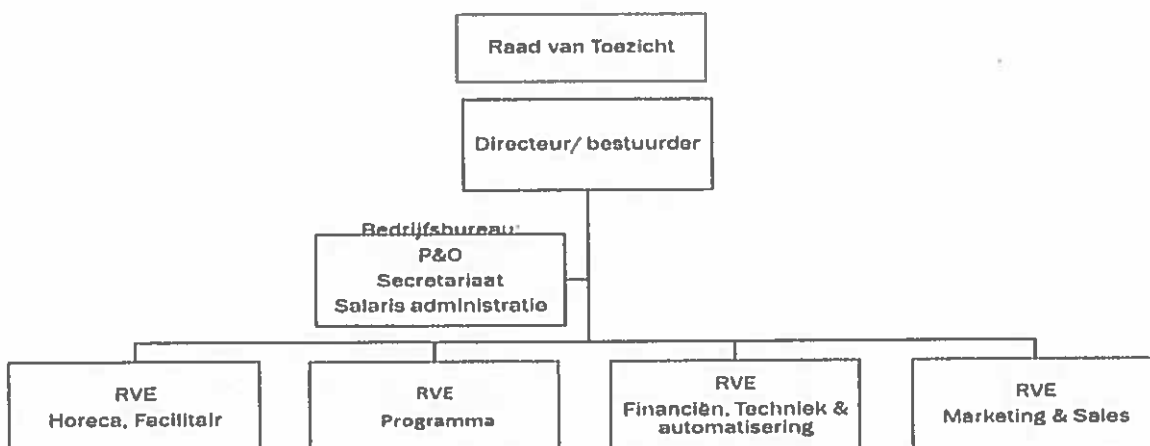
Rond een aantal grote initiatieven in de stad, zoals de herdenking van Market Garden, werden samenwerkingen met de verschillende organisaties onderling gestimuleerd.

Samenwerking tussen de ketens. De 6 grote instellingen in Nijmegen verenigt in het Cultureel Netwerk Nijmegen (CNN) hebben allemaal een verantwoordelijkheid voor een keten. Dat neemt niet weg dat CNN ook graag de samenwerking tussen de ketens onderling wil stimuleren. De directies van de C6 overleggen regelmatig en staan onder andere stil bij ketenoverstijgende initiatieven. Daarnaast werken de verschillende ketens samen via diverse overstijgende cross-over projecten, waaronder de Kunstnacht.

Ook heeft inmiddels een grote, jaarlijkse cultuurconferentie plaatsgevonden waarvoor het gehele culturele veld is uitgenodigd. Het belang van samenwerking werd daarin benadrukt en rondom specifieke thema's is de diepte ingegaan om partijen elkaar (meer) te laten vinden.

ORGANISATIE EN OVERIGE ACTIVITEITEN

Per 1 januari 2014 is onderstaande organisatiestructuur van toepassing:



Toezicht en bestuur

De code Cultural Governance is per 1 januari 2012 het uitgangspunt voor de organisatiestructuur, waarin de algemeen directeur de functie bestuurder bekleedt en er een Raad van Toezicht is geïnstalleerd. LUX is een stichting – waarin de inhoudelijke activiteiten zijn ondergebracht – die 100% aandeelhouder is van de LUX B.V., waarin de horeca-activiteiten zijn ondergebracht.

De stichting LUX is enig aandeelhouder van de LUX B.V. en tevens enig bestuurder van de stichting Cinematheek. De laatste stichting kan worden beschouwd als een 'slapende' stichting omdat de commerciële verhuur van de collectie is stopgezet. De stichting draagt alleen nog zorg voor het beheer en behoud van de collectie.

Nevenfuncties en bezoldiging directeur/bestuurder Stichting LUX

P.R. Kuijper

Huidige functie:

- Directeur/bestuurder Stichting LUX

Nevenfuncties:

- Bestuurslid filmfestival Stichting InScience
- Lid Raad van Advies filmfestival Go Short
- Bestuurslid Vereniging i.o. Nederlands Filmtheater Overleg
- Bestuurslid theater Walhalla
- Bestuurslid New Rotterdams Jazz Orchestra

Nevenfuncties en bezoldiging leden Raad van Toezicht Stichting LUX

J.J. Modder

Huidige functie:

- Directeur/aandeelhouder Brainville B.V.

Nevenfuncties:

- Voorzitter Raad van Toezicht Stichting LUX
- Voorzitter bestuur Stichting Hoogbouw
- Adviseur van de opleiding Urban Studies bij Saxion Hogeschool Deventer
- Lid dagelijks bestuur Vereniging Deltametropool
- Lid Innovatieberaad van het Ministerie van Infrastructuur en Milieu
- Publicist in vak- en opiniebladen
- Ad-hoc adviezen aan overheden, ruimtelijke strategie-ontwikkeling c.a.
- Docent masterclasses, vastgoedopleidingen en universitaire opleidingen
- Voorzitterschappen en spreker tijdens conferenties en congressen

R.E.C. van Loon

Huidige functie:

- Directeur/aandeelhouder Robin B.V.
- Directeur/eigenaar Peoplestore B.V.
- Businesscontroller

Nevenfuncties:

- Bestuurder Stichting Topbasketbal Gelderland
- Lid Raad van Toezicht Stichting LUX

I.G.J. Vodegel-van den Broek

Huidige functie:

- Advocaat/partner bij Van den Wildenberg & Van Halder Advocaten

Nevenfuncties:

- Secretaris Raad van Toezicht Stichting LUX
- Lid/bestuur Stedelijk Netwerk Nijmegen

E.L.J. van der Plas

Huidige functie:

- Managing Director at Berben's Effectenkantoor member of Jyske Private Banking Group

Nevenfuncties:

- Penningmeester Raad van Toezicht Stichting LUX
- Bestuur Stichting Kinderziekenhuis

S. Zeilich-Jensen

Huidige functie:

- Head of Industry/Holland Film meeting

Nevenfuncties:

- Lid Raad van Toezicht Stichting LUX
- Lid Raad van Advies NTR
- Inleider van evaluaties Mediafonds
- Adviseur kinderfilm VAF (Vlaams Audiovisueel Fonds)
- Lid van de selectiecommissie van projecten in het kader van 400 jaar culturele betrekking tussen Zweden en Nederland

F.J. Funnekotter

Huidige functie:

- Algemeen directeur Stadspodia Leiden

Nevenfuncties:

- Secretaris penningmeester Stichting Buitenkunst
- Vice-voorzitter Stichting Jazzstad Leiden
- Lid Raad van Toezicht Stichting LUX

J.W.M. van der Meer

Huidige functie:

- Adviseur Over Morgen

Nevenfuncties:

- Raad van Toezicht Stichting LUX
- Lid Kandidaten commissie 2^e kamer Groen Links
- Lid Bestuur woonvereniging NOVA ZEMBLA

Personeel

Het aantal fte in stichting LUX (op basis van het totaal aantal uitbetaalde uren per 31-12-2014) bedraagt 23,05 fte t.o.v. 24,21 fte per 31-12-2013. Daarmee is een afname van 1,16 fte binnen de stichting gerealiseerd.

Het aantal fte in LUX B.V. (op basis van het totaal aantal gewerkte uren) bedraagt 27,3 fte in 2014 tegen 34,77 fte (inclusief VillaLUX) in 2013. Hiervan is in totaal 3,84 fte opgenomen voor de bedrijfsleiding en het management van de horeca.

Ziekteverzuim

Ziekteverzuim is bij LUX een proces dat de aandacht heeft. De verzuimcijfers bij stichting LUX geven aan dat we in 2014 minder zieken hebben gehad dan in 2013 en dat we vooral oog moeten hebben voor de langdurige zieken.

Alle ziekteverzuim meldingen:

2013: 7,61%

2014: 6,91%; Afname van 0,7%

Exclusief langdurig zieken:

2013: 0,97%

2014: 0,56%; Afname van 0,41%

Ook bij de horeca zie je dat het kort verzuim erg laag is en dat we aandacht moeten hebben voor het langdurig verzuim. Einde van 2014 is het langdurig ziekteverzuim bij de horeca opgelost.

Alle ziekteverzuim meldingen:

2013: 2,79%

2014: 3,53%; Toename van 0,74%

Exclusief langdurig zieken:

2013: 0,49%

2014: 0,55%; Toename van 0,06%

Bedrijfsbureau

In 2014 is er hard gewerkt aan de procedures omtrent de aanname en de positie van de vrijwilligers binnen LUX. LUX heeft ongeveer 116 vrijwilligers werkzaam en het is belangrijk zorgvuldig met hun positie om te gaan omdat zij van enorme waarde zijn voor de stichting. In 2014 hebben alle vrijwilligers een vrijwilligersovereenkomst ontvangen waarin staat opgenomen welke rechten en plichten zij hebben ten opzichte van LUX. De coördinatie van de vrijwilligers is door de afdeling kassa ingevuld. Hiervan zijn er 84 vrijwilligers werkzaam als zaalwacht en 32 vrijwilligers bij de kassa.

In 2014 is het zeer verouderde systeem inzake het functionerings- en beoordelingscyclus van de betaalde medewerkers van LUX vervangen. Iedereen heeft een update ontvangen van zijn of haar functieprofiel. Daarnaast heeft iedereen een taakopdracht ontvangen voor dat jaar. De medewerker krijgt zijn beoordeling op basis van deze taakopdracht.

Eind 2014 is een start gemaakt met een nieuw salarispakket. Dit systeem is per 1 januari 2015 in gebruik genomen. Met dit nieuwe pakket versnellen we het proces van de verwerking van de salarissen en hebben we meer inzicht door de diverse rapportagemogelijkheden.

Marketing en communicatie

Vanuit een strategische marketing- en communicatieaanpak probeert LUX de verschillende doelgroepen aan te spreken. Met kwalitatief hoogwaardige teksten en beelden. Die aanpak is vertaald in de inzet van een veelheid aan online en offline uitingen.

LUX bouwt voortdurend aan een database van bezoekers. Die database wordt gericht ingezet voor de communicatie over de activiteiten.

Veel communicatie is met name gericht op de activiteiten van en in LUX. Daarnaast richtte LUX zich op versterking van de cultuurdeelname in Nijmegen door deel te nemen in meerdere programma's waarvan de belangrijkste is het gezamenlijke platform Nijmegen Cultuurstad.

Verhuur en sales

LUX verhuur realiseerde in 2014 109 verhuringen tegen 245 in 2013. VillaLUX werd in december 2013 afgestoten, wat de verlaging van aanvragen verklaart. Het getal 109 betreft dus alleen de locatie Mariënborg.

LUX heeft in 2014 de Vriendenpas voor het derde jaar gecontinueerd. Door het afnemen van de Vriendenpas van LUX met verschillende gradaties (Vriend, Studentenvriend, Zakenvriend, Boezemvriend en de Radboud Personeelsvereniging) krijgen pashouders € 2,- korting op film, debat, theater-, muziek- en dansvoorstellingen in LUX en VillaLUX. Inmiddels biedt de LUX pas ook korting op toegangskarten van Museum het Valkhof en Sanadome.

Er zijn in 2014 ruim 5100 passen verkocht met een omzet van € 63.000,-. In 2013 waren dat ruim 4900 passen met een omzet van ruim € 45.000,-. Dit jaar werd circa 21% (vorig jaar 18%) van de karten via internet verkocht.

In 2014 zijn ruim 13.500 cadeaubonnen verkocht met een omzet van € 148.000,-. Dit betreft voor het grootste deel algemene LUX cadeaubonnen (€ 5,- en € 10,-). Daarnaast zijn er specifieke arrangement cadeaubonnen. De volgende arrangementen zijn verkrijgbaar:

- FilmDiner in LUX
- Pasta & Film in LUX
- FilmOntbijt in LUX

In 2014 zijn 1.800 arrangement cadeaubonnen verkocht met een omzet van € 39.750,-. In 2013 zijn 1.855 arrangement cadeaubonnen verkocht met een omzet van € 38.000,-. In 2013 was dit nog inclusief de cadeaubonnen 'FilmDiner VillaLUX'.

In 2014 zijn 4.600 arrangementen verkocht tegen een omzet van € 67.000,-. In 2013 zijn er in totaal (exclusief VillaLUX) 3.500 arrangementen verkocht tegen een omzet van € 48.000,-. De verkoop van arrangementen laat in 2014 dus een forse stijging zien.

LUX CAFÉ-RESTAURANT (LUX B.V.)

Ontwikkeling café-restaurant

De horeca van VillaLUX is per 01-12-2013 afgestoten waardoor in de onderstaande cijfers Horeca LUX 2014 met de horeca van LUX 2013 vergeleken wordt, exclusief horeca VillaLUX.

Horeca LUX laat in 2014 ten opzichte van 2013 een lichte stijging in omzet zien. Het betreft hier voornamelijk de zogenaamde "natte horeca". De omzet van keuken LUX (food) is licht gestegen met 0,8%. De personeelskosten en de keukenkosten zijn in vergelijking met vorig jaar gedaald met 0,4%. Het percentage inkoopkosten is licht gedaald t.o.v. 2013 met 0,1%.

In 2014 is het aantal verkochte arrangementen verder gegroeid. Zo was er een Valentijns- en een Moederdagarrangement, een Paasontbijt en een Kerstdiner arrangement in LUX. Al deze arrangementen zijn goed verkocht, diverse speciale arrangementen waren zelfs uitverkocht. De echte uitschieters zijn Pasta & Film LUX (2266 t.o.v. 1776 in 2013) en het nieuwe arrangement 'FilmDiner LUX' (564 t.o.v. 54 in 2013). Dit arrangement is gestart in december 2013. De verkoop van het FilmOntbijt LUX is licht gestegen (1321 t.o.v. 1255 in 2013).

Vanaf de zomer van 2013 beschikten we het gehele seizoen over meer zitplaatsen op het terras van Café LUX. De capaciteit is van 160 naar 190 zitplaatsen gestegen. Het weer heeft er in 2014 voor gezorgd dat we een erg goede terrasomzet hebben behaald en dat de investering in zitplaatsen goed is uitgekomen.

Het wereldkampioenschap voetbal heeft voor een duidelijk lagere omzet gezorgd voor Café LUX voor een periode van ruim een maand. In juni 2014 heeft de horeca een omzet behaald van € 125.148,- ten opzichte van € 154.344,- in juni 2013.

Concepten vanuit horeca

- Nachtdansen

Het Nachtdansen in LUX tijdens de Vierdaagse is een aanvulling op de feesten tijdens de Vierdaagse. Als het programma van de Vierdaagsefeesten is afgelopen, biedt LUX zeven nachten lang dansen tot in de kleine uurtjes op uiteenlopende muziekstijlen. De ambiance heeft allure en is intiem. De muziek wordt verzorgd door een kleurrijk aantal deejays met hun diverse specialismen. Daarbij staan dance-power, kwaliteit en toegankelijkheid voorop.

In 2014 trok het Nachtdansen 2.066 bezoekers tegen 2.374 bezoekers in 2013 en 2.826 bezoekers in 2012. De daling van de bezoekersaantallen wordt voornamelijk veroorzaakt door de toenemende concurrentie en steeds groter wordende Vierdaagsefeesten. Het mooie weer in 2014 speelt ook een rol.

- Club7

Deze dansavond op elke laatste zaterdag van de maand is een aanvulling op de programmering in de theaterzaal. Hiermee trekt LUX een jonger publiek (25+) aan dat kan kennismaken met het arthouse. De programmering kenmerkt zich door een mix van eigentijdse dansmuziek, uitdagende sets en ontmoeting in een culturele omgeving. In 2014 trok Club7 totaal 4.104 bezoekers tegen 4.761 bezoekers in 2013. In 2014 werd 13 keer Club7 georganiseerd met gemiddeld 316 bezoekers per avond, in 2013 was dat 13 keer met 366 bezoekers per avond.

Omgevingsfactoren

Het horecavestigingsbeleid is in Nijmegen sinds enkele jaren verruimd en dat is duidelijk zichtbaar geworden. In het centrum van de stad wordt de ene na de andere horecazaak geopend. Vooral op plekken waar eerder winkels gevestigd waren zijn op een flink aantal plekken horecagelegenheden teruggekomen, al dan niet gecombineerd met een andere functie. Voor het opvullen van de leegstand in de winkelstraten en voor het creëren van 'traffic' in Nijmegen is dit een goede ontwikkeling. Maar het risico bestaat ook dat er een overschot aan horecagelegenheden volgt en er een disbalans ontstaat in vraag en aanbod.

In de directe omgeving van LUX zijn er veel kleine en grote horecagelegenheden bijgekomen op plekken waar voorheen geen horeca gevestigd was, bijvoorbeeld zaken als The Fuzz, Cofee Lovers in de Bibliotheek, Lunchcafé Nostra, Grand café Toon, Sushi restaurant Shabu Shabu. LUX horeca zal daarom de toenemende concurrentie het hoofd moeten bieden door kwaliteit te blijven leveren en creatief en vernieuwend te zijn wat betreft het aanbod in drank, eten en sfeer. Ook de combinatie van horeca met de mooie inhoud van LUX, zal verder worden uitgediept.