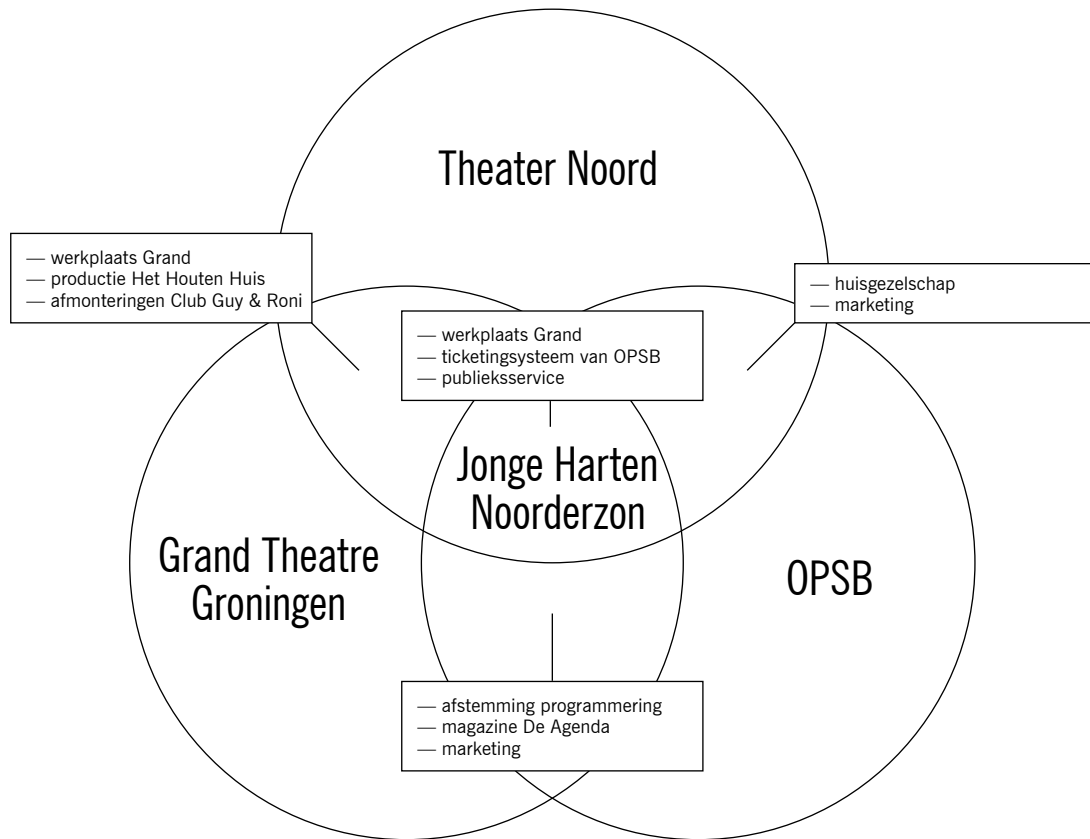


VOOR DE STAD EN VOOR TALENT.

het nieuwe Grand Theatre Groningen

voor de stad en voor talent
het nieuwe Grand Theatre Groningen

voor de stad en voor talent het nieuwe Grand Theatre Groningen



3

Theater Noord bestaat uit NNT, Club Guy & Roni, Het Houten Huis

Positie Grand Theatre in infrastructuur Groningse Podiumkunsten.

**GRAND THEATRE
GRONINGEN**

1	Inleiding en samenvatting	6
2	Het nieuwe Grand Theatre Groningen	9
	2.1 Visie en missie	
	2.2 Podium op de Grote Markt: voor een groter publiek, de middenzaal	10
	2.3 Podium op de Grote Markt: vaker open	
	2.4 Nieuwe opzet programmering	11
	2.5 (co)productie	17
	2.6 De nieuwe formatie en organisatie (zie bijlagen)	
	2.7 Begroting 2013-2016 (zie bijlage)	
3	Grand Theatre Groningen en Noorderzon	18
	3.1 Scenario A: business as usual	
	3.2 Scenario B: intensieve samenwerking	
	3.3 Uitwerking scenario B	
4	Grand Theatre Groningen en Oosterpoort & Stadsschouwburg	19
	4.1 Vooraf	
	4.2 Afspraken over de programmering	
	4.3 Afspraken over marketing, ticketing en database	20
	4.4 Samenwerken: efficiënt organiseren	
	4.5 Vraagstukken en knelpunten	21
	4.6 Eindverantwoordelijkheid en opdracht	
	4.7 Budgettair	22
5	Grand Theatre Groningen en Theater Noord	23
	5.1 NNT	
	5.2 Club Guy & Roni	
	5.3 Het Houten Huis	24
6	Grand Theatre Groningen en Jonge Harten	25
7	Grand Theatre Groningen en Noorderlingen	26
8	Grand Theatre Groningen en Groninger Forum	27
9	Faciliteiten delen: de werkplaats van het Grand	28

10	Bijlagen	
	10.1 Opdrachtbeschrijving	29
	10.2 Blauwdruk programmering Grand Theatre 2013 - 2014	36
	10.3 Theater/dans, jeugd- en muziekprogrammering in cijfers	37
	10.4 Organigram Grand Theatre Groningen vanaf 2013	38
	10.5 Personele formatie 2012-2013	39
	10.6 Begrotingen 2013-2016 + toelichting	40
	10.7 Niet-commerciële prijzen voor facilitering/coproductie	44
	10.8 Gesprekspartners	45

1

Inleiding en samenvatting

Met de concept cultuurnota 2013 – 2016 'Cultuurstad Groningen: tegen de stroom in', maakt de gemeente ernst met haar ambitie om bij de top 5 cultuursteden van het land te blijven behoren. Zij heeft het voornemen om (een deel van) de rijks- en provinciale bezuinigingen te compenseren. Met name bij het stadsgezelschap NNT, het dansgezelschap Club Guy & Roni, het festival Noorderzon, en Grand Theatre Groningen gaat dat om substantiële bedragen.

De jarenlange taakverdeling tussen de verschillende overheidslagen, t.w. het rijk is er voor de productie, de provincie voor de distributie en de gemeente voor de presentatie, is stevig aan het verschuiven. Dat brengt voor de gemeente als hoeder van de kunsten ook een andere rol met zich mee ten opzichte van de instellingen die het al lang binnen haar muren heeft. En voor diezelfde instellingen verandert het de relatie met hun stadsbestuur.

De directe aanleiding voor dit rapport is het besluit van het rijk om de € 715.000,- aan Grand Theatre Groningen als een van de productiehuizen van het land te schrappen. Daarmee valt immers de hoofdfinancier weg (zie staatje onderaan deze inleiding). En rijst de vraag: is het Grand als producerend theater te redden?

Op basis van het beleidsplan van Grand Theatre Groningen 'We zijn nog niet klaar', oordeelde de Kunstraad dat dit onmogelijk is. In zijn advies stelt de Kunstraad feitelijk voor om Grand Theatre Groningen niet langer als productiehuis, maar nog slechts als podium te financieren. Mede in relatie met de voorgenomen sluiting van het Kruithuis, adviseert de Raad voor de exploitatie van het Grand een bedrag van € 125.000,- uit de Cuno middelen, aangevuld met € 350.000,- in 2013 – 2014 uit incidentele middelen, en € 150.000,- voor de eerste twee jaren en € 250.000,- voor de laatste twee jaren van de planperiode, te oormerken binnen de begroting van OPSB (zie staatje onderaan deze inleiding). In feite stelt de Kunstraad hiermee voor om het Grand in te richten als filiaal van OPSB. Hij ziet namelijk, nogmaals, geen heil in een gemankeerde voortzetting van de productiefunctie.

6

Ik heb dit advies meteen opgevat als de spreekwoordelijke 'knuppel' om het debat over het voortbestaan van Grand Theatre Groningen op scherp te stellen. Want het is niet uitvoerbaar. Elk zichzelf respecterend zelfstandig theater laat zichzelf niet zomaar opheffen en inlijven als satelliet van de gemeentelijke dienst.

Ook de partnerinstellingen zijn in de vele gesprekken die op het Kunstraadadvies zijn gevolgd, met alternatieve oplossingsrichtingen gekomen, die zij ook schriftelijk aan OCSW kenbaar hebben gemaakt.

Mede op basis hiervan heeft de gemeente in bovengenoemde concept cultuurnota gelukkig een ander standpunt ingenomen. Zeker, ook zij vindt dat het Grand als podium voor de stad van veel groter belang dient te zijn, maar zij houdt vooralsnog tevens vast aan de (co)productie-functie en het faciliteren van de collega-producerende instellingen in Groningen.

Zij geeft Grand Theatre Groningen de opdracht om een herzien beleidsplan in te dienen waarin de organisatie tegemoet komt aan de beleidscriteria zoals verwoord in de kadernota uit 2011 'Ruimte voor vernieuwing, vernieuwing voor ruimte': professionalisering van de instellingen, versterking van het ondernemerschap, scherpe profilering, synergie tussen instellingen waar dat kan, zo mogelijk de hele keten in stand houden en dat alles om een zo groot mogelijk geïnteresseerd publiek op de juiste plek te bedienen.

En Grand Theatre Groningen wordt verzocht transparant te maken in welke mate het de partnerinstellingen faciliteert, wat de kosten daarvan zijn en om die kosten voortaan in rekening te brengen (voor de bedragen in de concept Cultuurnota zie opnieuw het staatje onderaan).

De Raad van Toezicht van Grand Theatre Groningen heeft mij vervolgens verzocht om voorliggend herzien beleidsplan op te stellen (zie bijlage 10.1 Opdrachtbeschrijving). Kortweg komt mijn opdracht hierop neer: schrijf een plan waarin Grand Theatre Groningen aantoont dat het een sterkere

podiumfunctie voor de stad kan vervullen, de partnerorganisaties kan faciliteren en kan blijven (co)produceren, met lokale/regionale, landelijke en internationale initiatieven. Waarbij duidelijk is aangetekend dat deze drie functies in volgorde van belang dienen te worden gezien.

Zeker gezien de lange en vrijgevochten geschiedenis van het theater aan de Grote Markt, ben ik uitgegaan van een volledige autonomie van het Grand. Deze dient niet alleen het belang van de organisatie zelf, maar is ook essentieel voor de hele culturele infrastructuur van de stad.

Daarom acht ik de oormerking van bedragen, van welke hoogte ook, bij het OPSB in verband met de sluiting van het Kruithuis ongewenst. Met het adagium 'wie betaalt, bepaalt' blijft er dan immers potentiële inmenging mogelijk in het beleid van Grand Theatre Groningen.

Bovendien: de gemeente heeft die bedragen in zijn Concept Cultuurnota overgenomen van de Kunstraad, maar het daarbij horende advies naast zich neergelegd.

Daarom verzoek ik de gemeente: haal de oormerking weg bij OPSB.

Uit eerdere overleggen tussen Grand Theatre Groningen en OPSB zijn de kosten, gemoeid met de extra programmering van het Grand door de sluiting van het Kruithuis, geraamd op € 60.000,- euro.

De kosten van de extra programmering van het Grand in de komende planperiode (zie 2.4 Nieuwe opzet van de programmering) vallen echter veel hoger uit, nog los van de investering in een grotere zaalcapaciteit. (zie 2.2 Podium op de Grote Markt voor een grote publiek, de middenzaal).

Ik adviseer de gemeente dan ook zich bij de definitieve vaststelling van het budget voor Grand Theatre Groningen niet alleen te laten leiden door dit eerder geraamde bedrag.

De opbrengst van de facilitering van de partnerinstellingen is, zo blijkt uit het voorliggende onderzoek, begroot op € 65.000 euro. Overigens gaat het daarbij nu nog om niet-commerciële prijzen (zie bijlage 10.7 Niet-commerciële prijzen voor facilitering/coproductie). Ik merk daarbij, ten overvloede, op dat zodra voor de collega-instellingen sprake is van gedwongen winkelnering, een oneigenlijke en ongewenste onderlinge verhouding ontstaat.

7

Het nu voorliggende plan voor het nieuwe Grand Theatre Groningen gaat uit van een exploitatie op basis van een extra bijdrage van de gemeente van € 100.000,- per jaar voor de komende planperiode (zie voor de laatste keer het staatje onderaan).

De gemeente wordt dan ook verzocht om een extra bijdrage van € 100.000,- euro per jaar voor de periode 2013-2016.

Het moge duidelijk zijn dat daarvoor allereerst een forse sanering nodig is in de formatie. Die wordt op korte termijn doorgevoerd (zie bijlage 10.5 Personele formatie 2012-2013). En het Grand wordt noodzakelijk een professionelere en ondernemende organisatie.

Maar de gemeente zou hiermee een duidelijke handreiking doen. De komende twee jaar krijgt het Grand de kans om te laten zien welke nieuwe, onmisbare positie het kan innemen in de rijke infrastructuur in Groningen. Voor aankomende en gevestigde eigentijdse kunstenaars en gezelschappen en een groeiend publiek.

Die kans wil het Grand voluit aangrijpen.

En de horizon reikt verder: Grand Theatre Groningen heeft de ambitie om vanaf 2017 opnieuw deel uit te maken van de BIS als producerend huis, bij voorkeur in nauwe samenwerking met Noorderzon als gerenommeerd festival.

Tot slot.

Dit rapport heb ik tot stand kunnen brengen door intensieve en constructieve gesprekken met de Raad van Toezicht, de directie en medewerkers van het Grand, met de partnerinstellingen en met medewerkers van OCSW. Ik dank hierbij alle gesprekspartners.

NB De teksten over de opdrachtgever in zijn relatie met de partnerinstellingen zijn door de laatsten geaccordeerd.

De Raad van Toezicht van Groningen Grand Theatre zal, gezien het vertrek van de zakelijk directeur per 1 december aanstaande, een interim periode inlassen van drie maanden, ingaande 1 november, om de interne reorganisatie door te voeren en om de ambities die in dit plan zijn verwoord nader op hun haalbaarheid te toetsen. Die ambities betreffen de in het plan voorgenomen nieuwe balans tussen een versterkte programmering, de facilitering en de (co)producties - die uitgevoerd moeten worden met een sterk gekrompen formatie. En ze betreffen de collegiale samenwerking en afstemming met Theater Noord, de Noorderlingen en Jonge Harten enerzijds en de collegiale samenwerking en afstemming met De Oosterpoort & de Stadsschouwburg anderzijds.

Ben Hurkmans 18 september 2012

Overzicht ontvangen en gevraagde subsidie Grand Theatre Groningen				
2012		2013	2014	2015/2016
€ 715.192,00	Rijk	€ 0,00	€ 0,00	€ 0,00
	Kunstraadadvies	€ 525.000,00	€ 525.000,00	€ 375.000,00
	Concept cultuurnota gemeente Groningen	€ 754.000,00	€ 704.000,00	€ 629.000,00
€ 519.000,00	Gevraagd aan gemeente in herzien beleidsplan	€ 704.000,00	€ 654.000,00	€ 479.000,00

2

Het nieuwe Grand Theatre Groningen op hoofdlijnen

Dit hoofdstuk kan worden gelezen als een nieuw beleidsplan van Grand Theatre Groningen.

Het is ambitieus. In de komende interim periode moeten deze ambities worden getoetst op hun realiteitsgehalte en wenselijkheid in inhoudelijk opzicht. Dit geldt voor elk beleidsplan, maar wel in het bijzonder voor dit plan, dat immers in samenspraak met de partnerinstellingen in korte tijd tot stand moest komen.

2.1

Visie en missie

Visie

- Het nieuwe Grand werkt vanuit de overtuiging dat een groter deel van het publiek in Groningen, een jonge stad, interesse heeft om de baanbrekende podiumkunsten voor de kleine en middenzaal te volgen.
- Het nieuwe Grand werkt vanuit de overtuiging dat podiumkunstenaars, in welke fase van hun ontwikkeling ook, de confrontatie met het publiek nodig hebben. In de groeifase vaak nog een klein en betrokken publiek, maar al snel een groter en algemener publiek.
- Het nieuwe Grand werkt vanuit de overtuiging dat talentontwikkeling in het lab, het uitbrengen van (co)producties en het programmeren van voorstellingen vanuit eenzelfde artistieke opvatting plaatsvinden en elkaar in het huis versterken.
- Het nieuwe Grand werkt vanuit de overtuiging dat de baanbrekende podiumkunsten de toeschouwers tot reflectie uitnodigen en dat de maatschappijkritische houding van veel podiumkunstenaars en gezelschappen, zonder boodschapperig te zijn, een vitale bijdrage kan leveren aan een gezonde samenleving.

Missie

Deze visie werkt het Grand uit in een aantal speerpunten.

- Allereerst opent het zijn deuren naar de stad, meer dan voorheen, door, naast een stijging in voorstellingen tijdens het seizoen, zoveel mogelijk voor publiek toegankelijke activiteiten te organiseren.
- Het wil als podium in de kleine en middenzaal de avontuurlijke/actuele en spraakmakende podiumkunsten programmeren.
- Het wil in zijn studio ruimte bieden aan talentvolle podiumkunstenaars, lokaal/regionaal, landelijk en internationaal die daar de kans krijgen om, begeleid, hun signatuur te ontwikkelen.
- Het wil, als uit dat lab voor publiek interessante producties ontstaan, deze aan een publiek vertonen, in eigen huis of op een ander podium of andere locatie in de stad.
- Het wil, meer nog dan voorheen, dit centrum zijn in samenwerking, afstemming en coproductie met de andere instellingen in de stad. Dat betekent dat het als podium openstaat voor concrete afspraken met OPSB, als faciliterende/coproducerende instelling openstaat voor afspraken met Theater Noord en natuurlijk ook voor Jonge Harten en de Noorderlingen.
- Het wil, om te beginnen, zichzelf als organisatie professionaliseren, zodat het de makers en groepen en ensembles het optimale kan bieden en voor hen het juiste en grotere publiek kan genereren. Het Grand bezit de operationele kennis en ervaring in het gelijktijdig produceren en programmeren en gaat deze op professionelere wijze inzetten.
- Onderdeel van deze professionalisering is een groter ondernemerschap, in cultureel en commercieel opzicht.
- Voor de langere termijn, d.w.z. voor 2017 en verder heeft Grand Theatre Groningen de ambitie om zich als productiehuis te kwalificeren voor een plek in de basisinfrastructuur.

Hieronder worden deze speerpunten nader uitgewerkt.

2.2

Podium op de Grote Markt voor een groter publiek, de middenzaal

De huidige zaalcapaciteit van de benedenzaal van maximaal 160 stoelen wordt vergroot naar 230. Daarvoor is een harmonicatribune vereist, op de specifieke ruimte gemaakt, die naar schatting een investering vraagt van € 115.000,-. (Er zijn verschillende offertes aangevraagd, twee ervan zijn rond de € 100.000,- waarvan na nader onderzoek er een geselecteerd wordt. De aanpassing in eigen werkplaats op de specifieke eisen van het Grand, worden op € 15.000,- geraamd.)

Hiermee krijgt Groningen zijn node gemiste middenzaal op een A-locatie. (N.B. Ter vergelijking: zaalcapaciteit Toneelschuur Haarlem, 260; Frascati Amsterdam, 180; Verkadefabriek, 300; Korzo Den Haag, 200. Groningen krijgt niet alleen een volwaardige middenzaal, het heeft met het Grand Theatre ook nog eens een 'grote' kleine zaal, capaciteit 120.)

Door de subsidiegrondslag van het Fonds Podiumkunsten, op basis van producties voor de kleine, midden- en grote zaal, is deze ingreep van groot belang. Immers, voor gezelschappen die door dat Fonds zijn gesubsidieerd op basis van bespeling in de middenzalen, wordt/blijft Groningen een interessante stad om in te spelen en er een publiek op te bouwen. Ook in financieel opzicht is dit dus interessant voor groepen en voor het Grand.

2.3

Podium op de Grote Markt: vaker open

Vanaf seizoen 2013-2014 is het Grand Theatre zes dagen per week open. Het theater wil een open en toegankelijke ontmoetingsplek aan de Grote Markt zijn voor Groningers en toeristen. Dat houdt in dat het theater tussen september en mei 216 dagen open zal zijn. Op het leeuwendeel van die dagen speelt er een voorstelling of concert (ca. 180 speelbeurten t.o.v. 150 nu) verspreid over 160 dagen (zie 2.4. Nieuwe opzet van de programmering). De overige 56 dagen wordt de deur opengezet voor:

- a) activiteiten van anderen die het pand gehuurd hebben;
- b) als bar/bistro met ruimere openingstijden en een uitgebreidere kaart (vraagt precies haalbaarheidsonderzoek, ook om oneigenlijke concurrentie te voorkomen);
- c) (culturele) Groninger activiteiten (zoals de Nacht van Kunst & Wetenschap, Poëziemarathon, Dag van de Architectuur, uitreiking van de Groninger Persprijs) en nieuw te ontwikkelen stadsevenementen in samenwerking met partijen als RUG/Studium Generale, Platform Gras en ForumImages waarvoor specifieke theaterfaciliteiten gewenst zijn, en;
- d) zelf te organiseren commercieel-culturele activiteiten met een winstdoelstelling. Uitgangspunten daarbij zijn: de activiteit slaat naar verwachting aan bij een breed Gronings publiek dat het Grand nog niet goed kent; de activiteit past binnen het profiel van het theater als ontmoetingsplek van podiumkunstliefhebbers en de opbrengsten zijn hoger dan de kosten (een concreet voorbeeld: een nachtelijk 'dance event' onder de werktitel: Grand Nuit. Op 9 februari a.s. vindt in de benedenzaal van het Grand Theatre een pilot plaats tussen 23.00 uur en 3.00 uur met een aantal bekende DJ's met als beoogd resultaat een publiek van 500 Groningers tussen 25 en 30 jaar, die positief kennismaken met het Grand Theatre, exposure in de stad, en een omzet op basis van 500 kaarten a 20,- euro, minus de kosten).

2.4 Nieuwe opzet van de programmering

Als podium wil Grand Theatre Groningen met ingang van seizoen 2013-2014 dé plek in de stad zijn voor het baanbrekende, artistiek geprofileerde en maatschappelijk betrokken werk op het gebied van theater, dans, muziek en jeugdtheater voor de kleine en middenzaal. Dit biedt een heldere afbakening ten opzichte van de OPSB die zich richt op de producties voor de grote zaal. Ten opzichte van de afgelopen jaren is er bij het Grand wel sprake van een inhoudelijke verbreding die we verderop nader zullen toelichten.

De uitbreiding van het aantal speelbeurten naar ca. 180 is het gevolg van de versterkte podiumfunctie van het Grand Theatre en mede nodig om het wegvallen van het Kruithuis te compenseren. Deze uitbreiding vraagt wel om een voor Groningen op deze schaal niet eerder gehanteerde programmeringsformule met als sleutelwoorden: concentratie en seriebespeling.

Seriebespeling heeft voor de programmering van theater en dans een aantal voordelen ten opzichte van een ad hoc-programmering van vijf verschillende titels in een week. Seriebespeling zorgt voor efficiëntere inzet van technici, relatief lagere reiskosten voor gezelschappen en voor concentratie in de marketing. Series bieden betere mogelijkheden tot verdieping van de relatie met groepen en een duurzame publieksopbouw. Behalve in series krijgt deze programmering veel meer dan tot dusver vorm in duidelijke festivalformats.

In het jeugdtheater kiest het Grand voor concentratie van aanbod in de schoolvakanties met daarnaast losse voorstellingen, vooral op zondagmiddag, met de mogelijkheid van schoolvoorstellingen op maandag.

Voor de muziek ligt een seriebespeling in eerste instantie minder voor de hand omdat hiervoor het potentiële publiek voorlopig niet groot genoeg lijkt. Anders dan theater/dans heeft de muziekprogrammering nog geen enkele ervaring met langere series. Wel kiest het Grand ervoor om concerten zoveel mogelijk op vaste avonden te programmeren.

11

In de volgende paragrafen lichten we de nieuwe opzet van de programmering verder toe. In bijlage 10.2 vindt u een schematische schets van het theaterseizoen 2013-2014, geprogrammeerd volgens de nieuwe opzet met makersblokken, curatorblokken, bestaande en nieuwe festivals. In bijlage 10.3 de bijbehorende cijfers.

2.4.1 Theater en dans

In de keuze voor de groepen die worden geprogrammeerd geldt een breed spectrum: artistiek uitgesproken werk waarvoor we publiek willen veroveren (bv. Warme Winkel, Veenfabriek) naast meer bekend werk waarmee we een breed publiek bedienen (bv. mugmetdegoudentand, Orkater). Verder zijn te onderscheiden: internationaal aanbod, voorstellingen van jonge makers, incidentele succesvoorstellingen en producties van noordelijke producenten en jong noordelijk talent. We stellen een aantal formats voor waarin deze verschillende 'bloedgroepen' in de programmering een duidelijk gezicht krijgen zodat ze optimaal hun publiek bereiken.

De formats zijn voor een deel nieuw, in een paar gevallen gaat het om al bestaande festivals. In presentatie en naamgeving komt de nadruk te liggen op eenheid en herkenbaarheid. Ondanks de veelheid aan activiteiten willen we het publiek een overzichtelijk en coherent programma aanbieden. We denken dat seizoen 2013-2014 een goed moment is om deze nieuwe wijze van programmeren te introduceren. In dit seizoen is het Kruithuis voor het eerst gesloten en zal het publiek zich opnieuw moeten oriënteren op het aanbod op de podia.

Het grootste deel van de voorgestelde formats wordt betaald vanuit het eigen programmeringsbudget van Grand Theatre Groningen. Een kleiner deel zal worden betaald door externe partijen. Omdat het hier gaat om prille initiatieven, zijn de omschrijvingen eerder richtinggevend dan gedetailleerd.

Het is de bedoeling dat we deze programmering zoveel mogelijk afstemmen met collega-instellingen als OPSB en NNT. Dat betekent bijvoorbeeld dat we liefst geen intensief makersblok presenteren in dezelfde week dat het NNT in de Stadsschouwburg uitkomt met zijn grote zaal-voorstelling. Ook lenen verschillende formats zich voor uitbreiding naar deze podia. Voor een evenwichtige spreiding en vruchtbare afstemming van het theateraangebod over de Groninger podia stellen we een regelmatig overleg tussen de verschillende programmeurs/artistiek leiders voor.

Nieuw format: makersblokken rond een groep (5 per seizoen)

Grand Theatre Groningen nodigt een groep uit om meerdere dagen en zo mogelijk met meerdere titels te komen. Uit de afgelopen jaren (t/m seizoen 2012/13): De Warme Winkel, Ultima Vez (i.s.m. Stadsschouwburg), Ann van den Broek, Veenfabriek, 't Barre Land, Discordia, Hotel Modern, De Koe, Kassys, Het Houten Huis. Het gaat om makers die binnen de artistieke visie van het Grand passen, omdat ze spraakmakend en baanbrekend zijn voor de discipline en/of maatschappelijk relevant werk maken. Ook gaat het om makers van wie we weten dat er, in nauw overleg met hen, een publiek voor te winnen is. Drie keer per seizoen een kort blok met een of twee titels in één week. Twee keer per seizoen een lang blok met ca. drie titels verspreid over twee weken. Deze vorm van programmeren sluit aan bij de ambitie van gezelschappen (niet alleen de BIS-gesubsidieerde) om succesvolle voorstellingen op het repertoire te houden. De langere aanwezigheid van de theatergroep geeft mogelijkheden voor randprogrammering en daarmee voor extra publieksbinding.

Een blok kan ook bestaan uit één titel die vanwege de geringe publiekscapaciteit per voorstelling (zie bv. 'Spiegels' van Boukje Schweigman) of de te verwachten grote publieke belangstelling (bv. Orkater, mugmetdegoudentand) in serie speelt.

Nieuw format: repriseblokken (2 per seizoen)

Door de sluiting van het Kruithuis en de vermindering van het aantal losse voorstellingen in het Grand Theatre, bestaat de mogelijkheid dat voorstellingen die niet direct in het serieconcept passen maar wel een groot publiekssucces blijken te worden, aan Groningen voorbijgaan. Dit willen we compenseren door twee keer per jaar de meest succesvolle voorstellingen alsnog uit te nodigen. We nodigen deze voorstellingen pas uit op het moment dat veel meer bekend is over de stukken en we dan ook specifiek en overtuigend kunnen werven. Dit concept biedt de mogelijkheid om het publiek nauwer te betrekken, bv. door samenwerking met collega-theaters en door media polls te houden. De best gewaardeerde voorstellingen nodigen we opnieuw of alsnog uit.

Een verdere, te onderzoeken stap is om van dit onderdeel een stadsbreed festival te maken met ook voorstellingen in en in samenwerking met de Stadsschouwburg en evt. het NNT. Voor de editie in het najaar ligt het voor de hand om aan te sluiten bij het Theaterfestival. Ook ligt het voor de hand om aan te sluiten bij vergelijkbare programmeringsformules waaraan op dit moment gewerkt wordt door een viertal vlakke vloertheaters in het Westen des lands.

Nieuw format: curatorblok (1 per seizoen)

Interessante en/of bekende mensen worden uitgenodigd om een week samen te stellen. Deze mensen zijn dan ook zelf ambassadeur voor deze week en kunnen gebruik maken van hun eigen netwerk. Denk naast 'theaterinterne' figuren vooral ook bv. aan de directeur van, of een tentoongestelde kunstenaar in, het Groninger Museum, een gastschrijver bij de RUG, een noordelijke winnaar van een Olympische medaille of een Nobelprijs. Voor het aantrekken van deze curatoren ligt samenwerking met het Groninger Forum zeer voor de hand.

Meer dan de voorgaande blokken is dit curatorblok een volstrekt nieuw element in de programmering. Binnen dit blok staat het eigen artistiek profiel van Grand Theatre Groningen iets meer op de achtergrond en ligt de nadruk meer op het aansluiten bij cultureel-maatschappelijke tendensen. De persoon van de curator vormt een aantrekkelijke brug tussen de inhoud en het publiek.

Bestaand festival: Jonge Harten (1 per seizoen)

Dit theaterfestival richt zich op scholieren en studenten en speelt zich af op meerdere podia in de stad. Jonge Harten is een zelfstandige organisatie die is ontstaan vanuit en nog altijd nauw verweven is met Grand Theatre Groningen. Het Grand Theatre is hoofdpodium, soms coproducent en verzorgt een deel van de programmering van het festival. Het festival is voor Grand Theatre Groningen een ideaal platform om het jongerenpubliek te bereiken.

Door sluiting van het Kruithuis valt voor Jonge Harten niet alleen een podium weg, maar ook het budget dat met de programmering daar was gemoeid. Daarom begroot Grand Theatre Groningen vanaf 2013 een verdubbeling van zijn bijdrage aan de programmering van Jonge Harten. Voor de duidelijkheid: het gaat hier niet om door het Kruithuis geprogrammeerde voorstellingen maar om door Jonge Harten geprogrammeerde en door het Kruithuis gefaciliteerde en betaalde voorstellingen.

13

Nieuw festival: Jonge Harten voorjaar (1 per seizoen)

Dit is een kleinschaliger variant van de novembereditie, specifiek gericht op studenten, met een aanbod van vooral jonge makers. Het biedt het Grand de mogelijkheid om jonge makers te presenteren en ze van een aansprekend stempel te voorzien. De bijdrage van Jonge Harten zit in marketing en publiekswerving, waarin het festival een specifieke expertise heeft opgebouwd, met gebruik van nieuwe media en direct aansluitend op de belevingswereld en 'met de flow gaan' van jongeren. Voor de publiekswerking van dit festival is een speciale rol weggelegd voor het team van studentenambassadeurs; dit project, door Jonge Harten opgezet, gaat als pilot van start in het seizoen 2012-2013 in samenwerking met Grand Theatre Groningen en OPSB.

Bestaand festival: Club Guy & Roni weekend (1 per seizoen)

Dit is een initiatief van Club Guy & Roni dat in 2011 is gestart en inmiddels twee succesvolle edities achter de rug heeft. Het is een weekend met presentaties van eigen stukken en projecten en daarnaast een gastprogrammering op het gebied van dans en muziek.

Nieuw festival: Het Hoge Noorden (1 per seizoen)

Een festival met presentaties vanuit de noordelijke gezelschappen (NNT, HHH, Club Guy & Roni, Noorderlingen) en talenten vanuit Academie Minerva, Station Noord, Popacademie, Random Collision e.d. Oftewel: de City of Talent in optima forma. Dit festival bundelt een aantal bestaande presentaties van kunstvakopleidingen en gezelschappen. Enigszins vergelijkbaar met Coup Maastricht.

Te programmeren theater- en dansgroepen

Groepen die tot 2012 in het Grand Theatre stonden en door het Fonds zijn gehonoreerd, komen

in aanmerking voor een makersblok. Dit zijn (los van jeugd en muziek): Dood Paard, Firma Rieks Swarte, Hotel Modern, Mugmetdegoudentand, Orkater, Schweigman, Veenfabriek, Ann van den Broek, De Warme Winkel. Verder valt te denken aan Vlaamse groepen als Stan, De Koe, De Roovers, Jan Fabre, Marius, NT Gent; aan huizen als Korzo en Toneelschuur, aan het kleinschaliger werk van BIS-gezelschappen; en aan groepen met bv. projectsubsidie of ongesubsidieerden. Verder groepen die in het Grand Theatre in productieverband stonden en geld toegekend hebben gekregen: Tomoko Mukaiyama, Slagwerk Den Haag, Nicole Beutler, Club Guy & Roni.

Ook zijn er groepen die niet geprogrammeerd stonden en die wel door het Fonds zijn gehonoreerd (bv. Leine & Roebana, Wunderbaum, Trash). Het werk van deze groepen zal met hernieuwde aandacht worden gevolgd en al dan niet worden geprogrammeerd.

Verhouding tot Stadsschouwburg en Kruithuis

Bij de categorie van de meer gevestigde gezelschappen zullen we, in gezamenlijk overleg, telkens weer de afweging moeten maken tussen plaatsen in het Grand Theatre of in de Schouwburg. Er zijn een paar scenario's mogelijk:

- Een groep die altijd in het Grand speelt, wil zelf de 'overstap' naar de grote zaal en dus de schouwburg maken. In de communicatie hierover vertellen het Grand en de Stadsschouwburg samen dit verhaal aan hun publiek(en).
- Een groep die altijd in het Grand Theatre speelt, trekt een groot publiek en is daardoor ook voor de schouwburg aantrekkelijk om te programmeren, maar de groep kiest zelf bewust voor het spelen in een vlakke vloerzaal. Deze groep blijft in het Grand Theatre spelen, voor de publiekswerving slaan het Grand en de Schouwburg extra de handen ineen.
- Een groep, bv. Orkater, speelt tot nu toe in de schouwburg met producties die elders ook in de grotere vlakke vloerzalen staan. Met de uitbreiding van de publiekscapaciteit naar 230 stoelen kan het Grand voor bepaalde producties een aantrekkelijke plek worden.

De groepen die t/m seizoen 2012-2013 in het Kruithuis staan, kunnen voor een deel een plek krijgen in bovenstaande opzet. Als volgt:

- De groep sluit aan bij het profiel van het Grand Theatre en krijgt een plek in een van de makersblokken. Bijvoorbeeld een groep als Bogaerd & Van der Schoot (die afgelopen seizoen met publiek op toneel in de schouwburg speelde).
- De voorstelling blijkt zowel artistiek als wat betreft publieke belangstelling een groot succes en krijgt een plek in een repriseblok.

2.4.2 Jeugdtheater

Het Grand Theatre wordt dé plek voor het artistieke en avontuurlijke jeugdtheater voor de kleine en middenzaal in Groningen. We vinden het heel belangrijk dat het jeugdtheater een volwassen plek krijgt in de programmering van het theater. De Nederlandse jeugdtheatergezelschappen staan internationaal hoog aangeschreven, staan op festivals over de hele wereld en maken voorstellingen van uitstekende kwaliteit. Ze paren toegankelijkheid aan vernieuwing en diepgang en laten kinderen én ouders iets unieks meemaken.

Evenals voor het volwassen theater stellen we voor om dit aanbod op een herkenbare en waar mogelijk geconcentreerde manier te presenteren. Grand Theatre Groningen organiseert nu het Kinderwinterfestival in de kerstvakantie, Stadsschouwburg en Kruithuis het Toffe Kastanjes Festival in de herfstvakantie. Het Grand wil hieraan festivals in de voorjaars- en meivakantie toevoegen. De festivals gaan waar mogelijk samenwerking aan met het nieuwe jeugdtheatergezelschap Het Houten Huis. Alle festivals worden afgestemd op het aanbod in de Stadsschouwburg en Oosterpoort.

Het presenteren van jeugdtheater in festivals heeft niet alleen voordelen voor de exploitatie en publiciteit. Het geeft ook de mogelijkheid om een goede randprogrammering te verzorgen (meet & greets, kindertheatercafé, speelse workshops) en om het gebouw kindvriendelijk aan te kleden. De creatieve en sfeervolle aankleding tijdens het Kinderwinterfestival wordt door het publiek altijd hoog gewaardeerd en geeft een goede indicatie van de mogelijkheden. Ook tijdens de losse voorstellingen op zondagmiddag willen we de entourage aanpassen, bijvoorbeeld met speciaal meubilair, zodat het publiek het Grand Theatre als echt jeugdtheaterhuis ervaart.

De verschillende festivals

De jeugdtheaterfestivals gaan zich afspelen in de schoolvakanties. Naast het Kinderwinterfestival in de kerstvakantie komen er kleinere festivals in de herfst- en voorjaarsvakanties. In totaal presenteren we in deze festivals 11 titels met elk 2 speelbeurten. We sluiten overigens niet uit dat het herfst- of voorjaarsvakantiefestival door één groep verzorgd wordt, naar analogie van de makersblokken in de theater- en dansprogrammering. Dergelijke langere blokken vinden nu al plaats in het Amsterdamse jeugdtheater De Krakeling.

15

In de meivakantie voorzien we een festival waarin het nieuwe Groninger gezelschap Het Houten Huis zijn eigen voorstellingen en een eigen gastprogrammering presenteert. Dit sluit in principe aan bij de eigen voornemens van het gezelschap. Omdat deze voornemens nog erg vers zijn, zullen we deze plannen in de nabije toekomst nader uitwerken. Behalve een eigen invulling door Het Houten Huis valt ook te denken aan gastcuratoren voor dit festival.

Losse voorstellingen

Naast deze festivals zijn er 12 losse voorstellingen. Deze spelen grotendeels op zondagmiddag en kunnen worden gecombineerd met schoolvoorstellingen op maandag. De andere losse voorstellingen staan op de vroege vrijdagavond; het gaat dan om voorstellingen in de categorie 9+. Opgeteld bij de 22 voorstellingen tijdens de festivals, compenseren we hiermee het verlies van het Kruithuisaanbod.

2.4.3 Muziek

De eigentijdse, kleinschalige gecomponeerde en geïmproviseerde muziek in het Grand Theatre staat in Nederland op een internationaal ongeëvenaard niveau en sluit naadloos aan bij ons artistieke profiel. In Groningen (en in Noord-Nederland) is er geen zaal waar dit aanbod zo goed tot zijn recht komt en waar de programmeurs de expertise in huis hebben om de kwaliteit van dit aanbod te waarborgen.

Zoals al eerder opgemerkt: anders dan (jeugd)theater- en dans leent de muziek zich niet direct voor presentatie in series. We presenteren het daarom voor een groot deel in losse concerten die we wel een duidelijker gezicht geven door te streven naar vaste muzikavonden. Extra mogelijkheden tot profilering bieden 'specials' zoals het vaste oudjaarsconcert 'Uiteinden' en het minifestival 'Electric Acoustic Sessions'.

Ontwikkelingen in de actuele muziek zelf en marketingoverwegingen leiden tot een verbreding van de programmering. Genres als impro, gecomponeerde en elektronische muziek, geluidskunst en experimentele pop vloeien steeds meer in elkaar over en lijken daarbij elkaars publiek mee te nemen.

Losse concerten, specials en soundsofmusic

Bij de losse programmering gaat het om 8 concerten met gecomponeerde muziek, 8 concerten met geïmproviseerde muziek en 3 specials. Binnen de gecomponeerde muziek maakt de programmering een scherpe selectie uit het aanbod van vooral de Nederlandse ensembles zonder de ambitie te hebben om het volledige aanbod in Groningen te presenteren. Hiervoor ontbreekt de fysieke en financiële ruimte. De geïmproviseerde muziek-programmering brengt een selectie uit het Europese en Amerikaanse aanbod van muzikanten en groepen die, vaak in wisselende samenstellingen en op projectbasis, op korte termijn hun concerten aanbieden.

In specials zoals de Electric Acoustic Sessions of de muziekprogramma's tijdens het International Filmfestival Rotterdam in Groningen creëren we de mogelijkheid van thematisch verdieping.

16

Het jaarlijkse festival Soundsofmusic zien we als een ijkpunt voor liefhebbers van actuele muziek. Het is, ook nationaal gezien, een groot opgezet festival waarin we twee componisten of musici van internationaal kaliber uitnodigen. Elke editie telt minimaal twee orkestconcerten, tien concerten met een kleinschalige bezetting en meerdere presentaties van multimediale projecten. Daarnaast is er een randprogramma waarin de hoofdgasten van het festival bijvoorbeeld masterclasses geven op het Prins Claus Conservatorium.

De vorm van het festival is de afgelopen jaren heel vruchtbaar gebleken en we willen hier de komende jaren op voortbouwen.

De afgelopen jaren werd Soundsofmusic op projectbasis gesubsidieerd door het FPK en diverse private fondsen. De provincie Groningen heeft voor 2013 – 2016 een structurele bijdrage toegezegd.

En dan is er natuurlijk Eurosonic, waarvoor het Grand Theatre een van de ideale locaties is en blijft.

Voor de voorgenomen programmering van popmuziek, zie hoofdstuk 4. Grand Theatre Groningen en De Oosterpoort & de Stadsschouwburg.

2.5 (Co)producties

Om te beginnen zal het Grand vanzelfsprekend blijven coproduceren met de producerende instellingen in de stad, zoals de Noorderlingen, Club Guy & Roni en Het Houten Huis.

Maar daarnaast wil het selectief door het Fonds op projectbasis gesubsidieerde groepen produceren en internationaal blijven (co)produceren.

Een aantal productiehuizen, zoals de Toneelschuur in Haarlem, hebben zich als producent voor vier jaar verbonden aan een aantal groepen en daarvoor een vierjarig subsidie van het Fonds verkregen. De vrij in te vullen productiecapaciteit van de huizen is daarmee flink gereduceerd. De op projectbasis gesubsidieerde groepen zijn bijgevolg sterk aangewezen op een theater als het Grand. Het Grand gaat zich op korte termijn actief opwerpen als producent bij de meest interessante onder deze groepen.

3 Grand Theatre Groningen en Noorderzon

In de relatie tussen Grand Theatre Groningen en festival Noorderzon zijn er twee scenario's denkbaar.

3.1 Scenario A: business as usual

Dit scenario voorziet in feite in 'business as usual' voor de organisaties.

Beide zijn historisch zeer met elkaar verbonden en (ook financieel) verstrengeld. De maand juli, en de helft van augustus, stelt het Grand zich beschikbaar voor het festival als voorbereiding op de editie van dat jaar.

Die facilitering door Grand Theatre Groningen aan Noorderzon is gekapitaliseerd op € 20.000,- per jaar. Voor NXSTP (het internationale festivalnetwerk van Noorderzon), op een extra € 5.000,-. (Daarbij zij aangetekend dat beide bijdrages geen onderdeel uit hebben gemaakt van de aanvragen en bijbehorende begrotingen van zowel het Grand als Noorderzon bij respectievelijk Provincie, Gemeente en Fonds.)

Er is ook een ander scenario denkbaar.

3.2 Scenario B: intensieve samenwerking

Dit scenario voorziet in een vergaande integratie van beide organisaties.

De uitwerking hiervan vraagt om een interim periode van tenminste drie maanden. Want hoewel dit scenario inhoudelijk diepgaand is verkend door opdrachtnemer, het Grand & Noorderzon en daarin een potentiële meerwaarde wordt gezien voor beide partijen, vraagt het om nadere uitwerking.

18

Grand Theatre Groningen en Noorderzon zijn al decennia lang partners. Zij delen de interesse in de innovatieve podiumkunsten (theater, dans en muziek), maar verschillen in hun benaderingswijze en hun relatienetwerken. Noorderzon heeft de afgelopen jaren primair gefunctioneerd als een presentatiepodium, maar heeft zijn betekenis in het (inter)nationale circuit versterkt door op bescheiden schaal, in samenwerking met het Grand, initiator te zijn van een aantal coproducties. Grand Theatre Groningen heeft de afgelopen decennia primair gefunctioneerd als productiehuis, en trok meestal in de zomermaanden gezamenlijk op in de coproducties van en met Noorderzon.

Het Grand is voor Noorderzon steeds een betrouwbare partner geweest in het bieden van (brede faciliteiten voor) work-in-residencies en internationale coproducties. Noorderzon is voor Grand Theatre Groningen ook steeds een betrouwbare partner geweest in het bieden van een podium voor producties van het Grand, voor profiel en uitstraling tijdens het festival en voeding met het internationale veld. Sterke bondgenoten, kortom, in het Groninger culturele landschap.

3.3 Uitwerking scenario B

Om dit scenario verder uit te werken, inhoudelijk, organisatorisch en financieel, willen beide organisaties een interim periode inlassen van drie maanden, ingaande op 1 november a.s. Het lijkt beide organisaties niet wenselijk als de huidige verkennende opdracht voor een zeer complexe situatie wordt afgerond zonder alle mogelijke ins & outs goed te hebben doordacht.

4 Grand Theatre Groningen en De Oosterpoort & de Stadsschouwburg

4.1 Vooraf

In de periode voorafgaand aan de concept cultuurnota hebben het Grand en OPSB in goed overleg afgesproken dat - als gevolg van de veranderde situatie, te weten de voorgenomen sluiting van het Kruithuis en het voorgenomen besluit om het Grand een grotere podiumfunctie te laten uitvoeren - de programmering van het Kruithuis (deels) in het Grand gepresenteerd kan worden.

Het betrof, zo kwamen beide overeen, de actuele, avontuurlijke programmering en (zolang de gemeente geen definitieve oplossing heeft voor de vervanging van het Kruithuis) de jeugd/jongerenprogrammering. Daarnaast hebben de organisaties een positieve verkenning uitgevoerd van het vanuit De Oosterpoort presenteren van popmuziek in het Grand. Ook is gesproken over het (voor zover mogelijk) in De Stadsschouwburg in première laten gaan van de internationale voorstellingen die door Grand Theatre Groningen geproduceerd worden.

In de subsidie-aanvraag hebben partijen daarbij een bedrag opgenomen voor de baten waarop ingaande 2013 direct valt bij te sturen, te weten maximaal € 60.000,-. Structurele wijzigingen in het productievolume betekenen een organisatiewijziging voor OPSB en dus ook kosten buiten de Cultuurnota. Dit is benoemd in de subsidie-aanvraag van de OPSB.

4.2 Afspraken over de programmering

In de eerdere overleggen en aanvragen van het Grand en OPSB is gesproken over het 'avontuurlijke en actuele aanbod' en de wegvallende Kruithuis-programmering. Dit komt neer op het volgende:

- *Cabaret*: de cabaretvoorstellingen (25 voorstellingen) in de Kruithuis-programmering zullen of worden teruggebracht in aantal of elders worden gepresenteerd binnen de OPSB. Deze komen niet in het Grand Theatre te staan.
- *Theater en dans*: er is overeenstemming over het type voorstellingen, te weten het 'avontuurlijke en actuele' aanbod op deze disciplines. Dit past binnen het profiel van het Grand. Het zijn voorstellingen die in principe voldoen aan de publieke voorziening van het Grand Theatre. Sterker: het Grand biedt ruimtelijk, technisch en facilitair meer mogelijkheden voor een groter (potentieel) publiek, zeker in geval de harmonicatribune wordt geplaatst, die de publiekscapaciteit vergroot naar 230 stoelen. Door deze vergrote capaciteit verwacht het Grand een beter resultaat te behalen. Omgekeerd worden enkele niet echt binnen het profiel passende voorstellingen overgeheveld naar de OPSB. Totaal zijn met deze uitruil circa 25 voorstellingen gemoeid. Het is vanzelfsprekend dat er jaarlijks goede afstemming plaatsvindt tussen het Grand en de OPSB over welke programmering waar plaatsvindt.
- Voor wat betreft het *jeugdtheater* is er overeenstemming over welk deel van de KH programmering (circa 20 voorstellingen vanaf 2013) er in het Grand gepresenteerd zullen worden. De bottleneck zit niet zozeer in de inhoudelijke 'wat vraag' maar in de 'hoe vraag': welke instelling krijgt welke opdracht en voor hoelang? Deze 20 voorstellingen vormen binnen de totale jeugd/ jongeren programmering van de OPSB een cruciaal onderdeel waarvoor de OPSB, gezien zijn opdracht, verantwoordelijk is.
- In de gesprekken is ook de mogelijkheid verkend om (*pop*)muziek in het Grand Theatre te programmeren door De Oosterpoort. De regie van en eindverantwoordelijkheid voor deze programmering is onlosmakelijk verbonden met de totale programmering van De Oosterpoort. De Oosterpoort heeft in haar enorme netwerk met veel aanbieders een plan m.b.t. de loopbaan en groei van een artiest en dat bepaalt de presentatie in Groningen. Grand Theatre Groningen beschikt niet over de expertise op deze discipline.

— Voor wat betreft de *internationale programmering* is afgesproken dat waar mogelijk de door het Grand ge(co)produceerde voorstellingen in première gaan in de Kleine Zaal van De Oosterpoort of in de Stadsschouwburg, zodat deze voorstellingen in Groningen optimaal kunnen worden gepresenteerd.

N.B. Wat betreft dit laatste: die voorstellingen kunnen in het vergrote Grand in principe optimaal worden gepresenteerd. Het argument om die te verwijzen naar OSPB is daarmee vervallen. (B.H.)

4.3 Afspraken over marketing, ticketing en database

Grand Theatre Groningen en OSPB delen het streven naar een cultureel loket voor de stad Groningen. Beide organisaties constateren inefficiëntie in ICT, backoffice en drukwerk(distributie) en zien veel voordelen in een vergaande samenwerking op het gebied van marketing.

De samenwerking is al gestart, o.a. in het magazine De Agenda, waarin sinds 2012 ook de programmering van het Grand is opgenomen. Met ingang van september 2013 willen beide organisaties met hetzelfde ticketingsysteem werken, zowel on- als offline. In de praktijk komt dat erop neer dat het Grand gaat werken met het systeem van OSPB. Een logische keuze gezien de opgebouwde expertise daar, en het feit dat ook andere culturele instellingen het systeem (gaan) gebruiken.

De Oosterpoort & de Stadsschouwburg heeft de afgelopen jaren een enorme klantendatabase opgebouwd en onderzoek gedaan, en daarbij veel kennis vergaard over haar klanten. Wanneer worden kaartjes gekocht, voor welke combinaties van voorstellingen, is er sprake van herhalingsbezoek, waar komen ze vandaan? etc. Het doel is klanten zoveel mogelijk op maat te bedienen. Er is geïnvesteerd in een kassasysteem met uitgebreide rapportage- en marketingtools en een goed geoutilleerde BackOffice, met ervaren kassamedewerkers en een data-analist. Deze kennis en middelen worden ook buiten de OSPB al ingezet. Andere organisaties kunnen aanhaken aan dit systeem, zonder de eigen identiteit te verliezen. De voorbereidingen zijn in volle gang voor Theater Noord (het samenwerkingsverband OSPB, NNT, G & R en Het Houten Huis, waarbij deze laatste natuurlijk nog niet uitgewerkt), het NNO en gaat als pilot nu van start met Jonge Harten.

Het resultaat: een Groningse database met alle in cultuur geïnteresseerde klanten. Met de binnen de OSPB aanwezige kennis en die van de participerende partijen kunnen alle culturele instellingen zo (potentiële) klanten slimmer, sneller en beter benaderen.

20

4.4 Samenwerken: Efficiënt organiseren

Grand Theatre Groningen wil als producerend podium vanuit de eigen specifieke expertise en faciliteiten de producerende instellingen in de stad faciliteren. De OSPB faciliteert als theater- en congresorganisatie (met de daarvoor nodige kennis, ervaring en volume) de in Theater Noord samenwerkende instellingen. In Theater Noord ontwikkelt zich ook voor wat betreft de backoffice en marketing een constructieve samenwerking (productievoorbereiding in gezamenlijkheid, gedetacheerde medewerkers over en weer, gezamenlijke campagnes etc.).

4.5 Vraagstukken en knelpunten

De opdracht aan het Grand is dat het als presentatiepodium een scherp profiel heeft met een eigenzinnige artistieke programmering. Het Grand wil met ingang van seizoen 2013-2014 dé plek in de stad zijn voor het hoogwaardige kwaliteitsaanbod op het gebied van theater, dans, muziek en jeugdtheater voor de kleine en middenzaal. Ten opzichte van de afgelopen jaren is er sprake van een inhoudelijke verbreding.

De nieuwe opzet in de programmering zal tot toename van publiek leiden en een bijdrage leveren aan een gezonde exploitatie.

De cultuurnota werpt nog een aantal vragen en knelpunten op die om een antwoord en een oplossing vragen:

4.6 Eindverantwoordelijkheid en opdracht

De vraag bij verschillende delen van de programmering van het Kruithuis is wie de eindverantwoordelijkheid van die programmering in het Grand vanaf september 2013 heeft.

- Met betrekking tot *cabaret* is het niet aan de orde.
- Met betrekking tot *theater en dans* is daar goed uit te komen door jaarlijks overleg vooraf, d.w.z. voordat geboekt wordt, tussen Grand en de OPSB. Het betreft hier voor de OPSB weliswaar geen groot maar wel een wezenlijk bestanddeel van de programmering. De instelling van een 'artistieke redactie' kan de oplossing bieden voor dit knelpunt. Een redactie waarin betrokken instellingen voorafgaand aan de programmering/boeking in het genre avontuurlijk/actueel op basis van gelijkwaardigheid tot een voor de stad goede afstemming komen over wie waar staat.
- Met betrekking tot *jeugd/jongeren* liggen eveneens vragen voor op het gebied van verantwoordelijkheid en opdracht. De OPSB heeft in haar opdracht jeugdjongerenprogrammering als onderdeel van zijn totale programmering. De Oosterpoort & de Stadsschouwburg wil de jeugd/jongerenprogrammering en daarmee de aansluiting van en met de jeugd graag behouden. Het deel KH programmering is een substantieel onderdeel van de totale jeugdjongerenprogrammering (>65% van de programmering). Daarenboven is het een programmering die in nauwe relatie tot de programmering in de schouwburgzaal tot stand komt.

Ten aanzien van bovenstaande dient het volgende te worden verhelderd c.q. gewijzigd:

- De gemeente trekt (al dan niet voor een bepaalde periode) zijn opdracht aan OPSB in m.b.t. de kleine en middenzaal programmering op het gebied van jeugd/jongeren theater. Die opdracht wordt tegelijkertijd verstrekt aan het Grand. Expliciet onderdeel van die opdracht vormt de goede afstemming met OPSB, van belang gezien de relatie met de andere programmering van Stadsschouwburg en Oosterpoort.
NB. Dit brengt organisatiewijzigingen voor de OPSB met zich mee en dus ook kosten buiten de cultuurnota, zoals benoemd in de aanvraag van de OPSB. Feitelijk geldt dit eveneens voor het overige aanbod (theater/dans).
- De gemeente wijzigt, als zij bovenstaande doorvoert, ook de opdracht inzake cultuureducatie met betrekking tot jeugd/jongeren aan de OPSB. Deze opdracht is onverbreekbaar verbonden met de totale jeugd/jongeren programmering. Mutatis mutandis dient ook deze opdracht herzien te worden voor de OPSB daar waar het jeugdtheater en -dans betreft en verstrekt te worden aan het Grand.

— Met betrekking tot de (pop)muziek: die kan alleen in het Grand geprogrammeerd worden indien de eindregie over de programmering bij De Oosterpoort blijft liggen. Vanuit de kennis, expertise en autoriteit van De Oosterpoort in het professionele netwerk en in de muziekindustrie is dit noodzakelijk. Daarbij zij opgemerkt dat het gezien de nieuwe programmeringsopzet (met seriebespeeling in blokken) van het Grand in de praktijk moeilijk zal zijn om daar flexibel en vaak op korte termijn popconcerten te plaatsen.

Op basis van dit inzicht ziet OPSB af van deze voorgenomen popprogrammering in het Grand.

NB Opsteller dezes is van mening dat bovenstaande redenering t.a.v. de popprogrammering aanvechtbaar is. Het Grand kan wel degelijk als extra podium openstaan voor pop. De 'korting' op het feitelijke bedrag, zie hieronder, is m.i. niet gegrond. (B.H.)

4.7 Budgettair

Met bovengenoemde samenwerking is volgens eerdere gezamenlijke berekeningen een bedrag van maximaal € 60.000,- per jaar gemeoid.

Beide organisaties hebben dit maximale bedrag ook in hun subsidieaanvraag opgenomen:

Programmering Kruihuis/Oosterpoort	€ 30.000	voorshands incidenteel;
Programmering Pop		structureel; nihil
Internationale Programmering	€ 15.000	structureel

N.B. In de berekeningen van OPSB en het Grand is met de programmering die i.p.v. in OPSB nu in het Grand Theatre gaat plaatsvinden een bedrag gemeoid van maximaal € 45.000,-.

In de concept Cultuurnota wordt nu geadviseerd dat de OPSB een bedrag van € 150.000,- oormerkt voor de eerste twee jaren en van € 250.000,- voor de laatste twee jaren van de komende planperiode. De bedragen in dit advies hebben geen enkele relatie met de (kosten van de) programmering die van het Kruihuis verschuift naar het Grand. De OPSB heeft dit ook verwoord in haar brief aan de wethouder.

22

Deze oormerking zou feitelijk neerkomen op een korting op de subsidie aan De Oosterpoort & de Stadsschouwburg. De gemeente zal zich realiseren dat deze bezuiniging bij de OPSB op gespannen voet staat met haar opdracht en in de exploitatie - direct per 2013 - structurele tekorten veroorzaakt bij de OPSB. Het strookt bovendien niet met de constructieve wijze waarop OPSB zich heeft ingezet om het Grand te behouden. Deze oormerking leidt, zoals hierboven geschetst, bovendien tot een oneigenlijke verhouding tussen OPSB en Grand als de samenwerkende podia van de stad.

De gemeente wordt dan ook geadviseerd om deze oormerking in te trekken.

Anderzijds zijn de genoemde bedragen noodzakelijk voor een minimale exploitatie van het Grand Theatre in de komende planperiode.

De gemeente wordt dan ook geadviseerd om deze bedragen uit andere middelen aan Grand Theatre Groningen beschikbaar te stellen.

N.B.

Tot zover de in overeenstemming met OPSB tot stand gebrachte tekst. Inmiddels is duidelijk dat Grand Theatre Groningen de gemeente verzoekt om € 100.000,- per jaar ter beschikking te stellen om de nieuwe taak ten aanzien van de programmering te realiseren. (B.H.)

5 Grand Theatre Groningen en Theater Noord

Theater Noord is de naam van het beoogde nieuwe stadsgezelschap waarin het NNT, Guy & Roni en het jeugdgezelschap Het Houten Huis in de komende planperiode 'opgaan', dan wel concrete vormen van samenwerking en coproductie gaan uitvoeren. Tussen Theater Noord en OPSB zijn verregaande afspraken over back office samenwerking, coproductie en facilitering, m.n. op marketing gebied. (Het Houten Huis is volkomen nieuw en zal zich vanuit een zelfstandige positie natuurlijk 'inwerken' in deze bestaande afspraken.)

5.1 Grand Theatre Groningen en het Noord Nederlands Toneel

Het NNT als grote toneelgezelschap van de stad en meer en meer 'huisgezelschap' van OPSB, heeft naar verhouding een geringe samenwerking met het Grand. In termen van facilitering komt dat neer op het af en toe gebruikmaken van de werkplaats van het Grand, met name als het gaat om specialistische expertise en uitrusting zoals voor laswerkzaamheden. In de praktijk is het NNT selfsupporting.

Uitgaande van de 3 grote zaalproducties, waarvan 2 voor de schouwburgzaal en 1 locatieproductie, komt dit maximaal neer op € 18.000,-, zijnde 3x 60% (=personele kosten) van circa € 10.000,- aan decorbudget. Daarbij speelt voor NNT mee, dat vaak (delen van) het decor in eigen werkplaats wordt ontwikkeld, zodat dit tijdens de repetities al kan worden ingezet. Dit gebeurt door de eigen inspicieënten van het NNT, voor wie het onderdeel is van hun aanstelling.

Op de middellange termijn zou te overwegen zijn om, in het kader van Theater Noord, gezamenlijke huisvesting te realiseren met Club Guy & Roni. Daarbij is een optie om de panden naast de Machinefabriek als kantoorruimte in te zetten, en de huidige werkplaats als studio voor het dansgezelschap. Daarmee zou de werkplaats verdwijnen en zou NNT zijn aangewezen op die van het Grand, die overigens beter geëquipeerd is, zowel materieel als personeel. Het NNT schaart zich dan bij de overgrote meerderheid van stadsgezelschappen, die hun decorbouw al eerder hebben geoutsourcet.

N.B.

Deze operatie lost een probleem in huisvesting op, maar creëert meteen een ander probleem. Mocht dit namelijk betekenen dat Club Guy & Roni de Noorderkerk, ook als studio en presentatieplek, moet opgeven, dan is er gebrek aan repetitieruimte voor beide gezelschappen.

(Zie ook onder Grand Theatre Groningen en Club Guy & Roni)

Ook vraagt deze operatie om forse investeringen en afschrijvingen.

5.2 Grand Theatre Groningen en Club Guy & Roni

Ook Club Guy & Roni maakt onderdeel uit van Theater Noord en de samenwerking van dit cluster met OPSB. De Club verkeert in de moeilijke positie, voortkomend uit het feit dat het (net) geen BIS gezelschap is geworden. Hoewel het met meer subsidie uit de procedure is gekomen, is het aanzienlijk minder dan vergelijkbare dansgezelschappen die of wel in de BIS zijn opgenomen, of met (nog) meer gemeentelijk subsidie worden ondersteund.

Tegelijkertijd zijn de verwachtingen ten aanzien van de Club hooggespannen, zowel vanuit stad en regio als vanuit het landelijke Fonds Podiumkunsten, zijn grootste financier. Het gezelschap zit in een spagaat. De verwachtingen lokaal en regionaal, bij het verdwijnen van het NNT, zijn, behalve op zichtbaarheid met voorstellingen, premières, ook gericht op talentontwikkeling en educatie. Die van het Fonds zijn vooral gericht op landelijke presentatie en internationale impact. OPSB geeft Club Guy

& Roni een duidelijke handreiking om zich, zowel lokaal/regionaal als landelijk duidelijker te profileren en te presenteren vanuit zijn eigen positie en netwerk. Dat is heel hard nodig. Maar het blijft, financieel gezien, knellen.

Er is ook de optie om, daarnaast, tot een hechtere samenwerking en op onderdelen integratie te komen met Grand Theatre Groningen. De voordelen voor Club Guy & Roni zijn: gedeelde backoffice, gedeelde techniek/productie en studioruimte, hoewel aanzienlijk kleiner dan de Noorderkerk, en voor kleiner gemonteerde producties een presentatiepodium. Deze optie zou van het Grand nog meer dan het geval is een Danshuis maken, naast Korzo Den Haag. Ook talentvolle lokale en (inter)nationale choreografen zouden er een lab vinden.

Voor het Grand ligt deze optie echter minder voor de hand. De integratie met een *stand alone* gezelschap betekent dat het zich op termijn niet meer kwalificeert als 'productiehuis'. Waarschijnlijk zullen een aantal van die huizen, die nu hebben overleefd, vanaf 2017 weer in de BIS worden opgenomen. Grand Theatre Groningen, door zijn reputatie, mogelijk samengaan met Noorderzon als gerenommeerd festival, en door zijn strategische locatie in het Noorden, maakt daarop veel kans. Maar met een te grote exclusieve verbinding met een enkel (toneel of dans)gezelschap of maker, is die kans juist zeer gering. Die strookt namelijk niet met de kernopdracht van een productiehuis.

Conclusie: het Grand dient open te staan voor blijvende samenwerking met Club Guy & Roni, voor facilitering waar dat kan, maar is niet gebaat bij de Club als 'huisgezelschap'.

Facilitering door het Grand van eindmontages voor Club Guy & Roni, een week inclusief techniek, komt neer op circa € 9.000,- per productie. Met drie producties dus op circa € 30.000,- per jaar. Club Guy & Roni kan zich niet permitteren om dat bij OPSB te doen, gezien de kosten daar. Bij eindmontages en presentaties in Groningen is Club Guy & Roni dus aangewezen op het Grand. De vraag is echter of het gezelschap zich driemaal per jaar kan veroorloven om dat bij het Grand ook te doen. Er zijn genoeg partners elders in het land en in het buitenland, met wie dat goedkoper dan wel strategisch slimmer zou kunnen zijn. Die € 27.000,- staat m.a.w. met stevige voorbehouden.

24

5.3 Grand Theatre Groningen en Het Houten Huis

Het Houten Huis zal zich de facto op z'n vroegst in Groningen vestigen na maart 2013, waarin een festival rond dit jeugdtheatergezelschap staat gepland in het Grand Theatre. Alle opties voor huisvesting, samenwerking, facilitering en coproductie, en presentatie liggen dan ook open. Gezien de aard van de producties tot dusver ligt het wel in de rede dat Het Houten Huis om te beginnen zijn nieuwe producties in het seizoen 2013 – 2014 zal afmonteren en uitbrengen in het Grand Theatre.

6 Grand Theatre Groningen en Jonge Harten

Jonge Harten is het theaterfestival in november voor de doelgroep 12+. Dit jaar komt de 15^{de} editie uit. Het festival, voortgekomen uit het Grand, is in 2002 verzelfstandigd in een Stichting. Grand Theatre Groningen heeft in zijn programmeringsbudget tot dusver € 5.000,- opgenomen voor afname van voorstellingen. Dit bedrag zal, met sluiting Kruithuis, worden verdubbeld.

De 4jarige festivalaanvraag bij het Fonds is afgewezen, ook omdat € 125.000,- als ondergrens bij de regeling voor Jonge Harten een structurele verhoging was geweest van € 42.000,- (voorheen € 83.000,-).

De organisatie dient nu in voor de 2-jarige programmeringssubsidie. De druk daarop bij het Fonds is immens. Bovenop het structureel subsidie heeft de gemeente een extra incidenteel bedrag van € 20.000,- voor programmering/productie voor de jaren 2013/14 in het vooruitzicht gesteld.

Jonge Harten houdt met 10 a 20 medewerkers kantoor in de Oosterpoort a raison van € 8.000,-, vooral in de maanden september t/m november.

Alle diensten van het Grand zijn gekapitaliseerd: € 40.000,- Van OSPB: € 60.000,-

Wat produceren betreft: zij jagen producties aan, zo'n 2 a 3 per editie, maar produceren die niet zelf.

Financieel: zelfs bij honorering 2jarig bij Fonds, uitslag december, blijft er een gat t.o.v. voorgaande jaren van € 33.000,- euro.

Normale begroting tot dusver: € 100.000,- structureel, € 100.000,- incidenteel (waarvan max € 15.000,- via gezelschappen) en € 50.000,- eigen inkomsten/ recette.

Conclusie inzake doorberekening: Jonge Harten zal met het te verwachten totale subsidiebedrag de zacht geormerkte € 20.000,- voor de komende twee jaar niet volledig kunnen besteden aan coproductie met het Grand, zonder zijn kerntaak, namelijk programmeren in het gedrang te brengen.

7 Grand Theatre Groningen en De Noorderlingen

De Noorderlingen, vooropleiding theater met zeer goede naam bij de toneelacademies in Nederland, is gehuisvest in het pand Moesstraat, aanpalend aan De Akkerstraat waar – na vertrek van De Citadel – mogelijk Het Houten Huis zijn intrek gaat nemen.

Het gebouw voldoet overigens niet, omdat het voor een groot deel ‘sick making’ is en te duur voor de bewoners.

De Noorderlingen/Het Houten Huis onderzoeken ook een gezamenlijke alternatieve behuizing. Die kan worden gerealiseerd voor 2/3 van de ruimte die ze beide hier innemen. (N.B. Een jaar opzegtermijn bij de woningcorporatie, maar bij Citadel ging dat sneller, nl. per 1 januari a.s.)

Door de subsidiekorting op De Noorderlingen, van € 240.000,- naar € 160.000,-, (door Rijk, provincie Drenthe en Gemeente Groningen) ziet de opleiding zich gedwongen om zich meer tot zijn kerntaak te beperken, d.w.z. het opleiden van jongeren tot het theater. Daarbij hoort wel degelijk ook het maken van 3 producties per jaar, door de zgn. Productiegroep. De eerste in Jonge Harten, tweede in Grand ‘buiten’, in de provincie, en de derde was afgelopen jaar een kleine i.s.m. Random Collision.

Deze producties worden dus niet noodzakelijk altijd gemaakt i.s.m. het Grand, maar daar soms afgemonteerd en vaak gespeeld in Jonge Harten en/of Noorderzon en een aantal keren op festivals elders in het land, zoals Oerol en in de provincie. Maar het aantrekken van regisseurs/vormgevers van buiten zal niet meer kunnen worden bekostigd. De producties zullen met minimale middelen moeten worden gerealiseerd, in regie van Koen Jantzen zelf. Guerrilla-theater. Daarin speelt het netwerk van docenten en ouders een belangrijke rol: overnachten in tenten in een tuin van een van hen tijdens Oerol!

In het nadenken over een alternatieve, goedkopere, huisvesting speelt de gedachte mee, dat de lessen, na schooltijd, zouden kunnen plaatsvinden in de studio van het Grand Theatre, voor aanvang van een voorstelling (nu tussen 18.30 en 21.00 uur, dus andere lestijden!). De lessen kunnen waarschijnlijk worden bekostigd uit de les gelden, indien de docenten, veel acteurs van de Citadel, inventief en slim betaald, optimaal ingezet kunnen worden!

Laatste nieuws m.b.t. huisvesting: een boot, waarop De Noorderlingen zelfstandig al het nodige kunnen doen, behalve een enkele keer een afmontering, en een voorstelling in het Grand. De diensten/facilitering van het Grand aan De Noorderlingen komt gekapitaliseerd neer op circa € 4.000,- per jaar (Uitgaande van 3 producties x 2dagen, en inzet van 1 hoofd technicus/belichter en 1 bouwtechnicus).

8 Grand Theatre Groningen en Groninger Forum

In het afgelopen seizoen heeft het Groninger Forum in coproductie met het Grand het project Sophia's Wereld gerealiseerd. Een bijzonder project, dat – ook in de opvatting van de directie van Forum – zonder de productiefaciliteit en het meedenken van het Grand niet zo goed tot stand was gekomen. Het ligt voor de hand dat soortgelijke producties in de komende jaren vaker zullen worden opgezet in coproductie met Grand Theatre Groningen.

In de driehoek: multimedia/kunst – wetenschap – samenleving zijn beide organisaties sterk verwant. Ook wanneer Forum zijn nieuwe behuizing betreft, gepland in 2016/17, zal deze samenwerking zich verder ontwikkelen.

N.B.

In de begroting van Grand Theatre Groningen is met deze samenwerking rekening gehouden, onder 'overige inkomsten, coproductie'.

9 Faciliteiten delen; de werkplaats van het Grand

Zoals het ticketingsysteem en de database van OPSB meer en meer gebruikt gaat worden door alle podiumkunstinstanties in de stad, zo zou het Grand graag zien dat zijn werkplaats nog intensiever gebruikt gaat worden door de collega-instellingen. Het gaat immers om een goed toegeruste decorwerkplaats, zowel qua apparatuur en machines als in personele zin.

De huurlasten zijn redelijk en de apparatuur vertegenwoordigt een waarde van ca. € 50.000,- met een afschrijving van € 2.500,- per jaar. De doorberekening (zie bijlage 10.7 Niet-commerciële prijzen voor facilitering/coproductie) kan daarom op niet-commerciële basis plaatsvinden.

Voor een goede exploitatie op korte termijn gaat het Grand actief externe opdrachtgevers werven. De eerste resultaten zijn positief.

10.1 Opdrachtbeschrijving

Dienst Onderwijs Cultuur Sport Welzijn

Afdeling Beleid en Programmering
Onderwerp opdracht herzien beleidsplan 2013-2016

Grand Theatre
cc Ben Hurkmans

Bezoekadres
Europaweg 8

Postadres
Postbus 268
9700 AG Groningen

E-mailadres
info@ocsw.groningen.nl

Website
gemeente.groningen.nl

Telefoon (050) 367 62 50 Bijlage(n)

Ons kenmerk OS 12.

Datum 16-07-2012

Uw brief
van

Behandeld
door M. Blom

Geachte heer, mevrouw,

In de concept cultuurnota 2013-2016 ‘*Cultuurstad Groningen, tegen de stroom in*’ verstrekten wij de opdracht voor een herzien beleidsplan van het Grand Theatre. In deze brief werken wij de opdracht nader uit en schetsen we de procedure voor het vervolg.

Wat is er aan de hand

Nu het rijk de productiefunctie niet meer subsidieert en de gemeente eerste prioriteit stelt bij de presentatiefunctie van het Grand Theatre, moet het Grand Theatre zijn positie inhoudelijk, organisatorisch en financieel opnieuw definiëren. Daarvoor zijn mogelijkheden. Door de voorgenomen sluiting van het Kruithuis ontstaat de kans om de programmering van het Kruithuis over te hevelen naar het Grand Theatre. Voor het Grand Theatre betekent dit de kans om met de Kruithuisprogrammering én de eigen programmering, nieuw en meer publiek binnen te halen. De productiefunctie kan alleen overeind blijven in nauwe inhoudelijke en financiële samenwerking met derden. Dat vraagt visie en vooral een praktische vertaling daarvan in een herzien beleids- en activiteitenplan, waarin ieders bijdrage wordt benoemd en begroot. De randvoorwaarden daarvoor zijn in de concept cultuurnota 2013-2016 geschetst.

Onderwerp van de opdracht

Hoe het Grand Theatre zijn nieuwe positie inhoudelijk, organisatorisch en financieel herdefinieert, en daarmee zijn positie in de keten van presentatie, productie, talentontwikkeling en educatie, is onderwerp van de opdracht. Doel is een theater aan de Grote Markt voor het klein gemonteerde theater, dans, nieuwe muziek en jeugdtheater, dat nog steeds geroemd wordt door makers en professionals, maar dat ook een breder publiek weet aan te spreken.

In volgorde van belangrijkheid zien we de volgende functies voor het Grand Theatre:

1. Presentatiepodium met de eigenzinnige artistieke programmering waar het Grand Theatre om bekend staat, in een mix met het als toegankelijker ervaren aanbod van het Kruithuis. De mix van programmering leidt tot toename van publiek en een gezonde exploitatie van het podium.
2. Co-producent met partners uit de stad en van elders waarvoor een zakelijk model wordt gehanteerd op basis van prestaties en diensten en waardoor extra geld kan worden gegenereerd bij partners en derden.
3. Zelfstandig producent met externe financiering op projectbasis, op voorwaarde dat dit in tijd, ruimte en geld niet ten koste gaat van de presentatiefunctie en de co-productiefunctie.

Opdracht

De opdracht aan u is:

1. breng de mogelijkheden in kaart om deze functies inhoudelijk, organisatorisch en financieel vorm te geven, en draag alle bouwstenen aan voor een herzien beleidsplan voor het Grand Theatre nieuwe stijl;
2. werk deze mogelijkheden zo mogelijk uit in één scenario, maar indien nodig in verschillende scenario's, voorzien van een begroting;
3. maak daarbij expliciet wie waarvoor (eind)verantwoordelijk of gemandateerd is;
4. maak in elk scenario inzichtelijk wat de bijdrage is van de partners, op basis van prestaties en diensten van het Grand Theatre, aan deze partners.

Toelichting

Het is niet noodzakelijk dat in alle scenario's alle hierboven genoemde functies vertegenwoordigd zijn. Eerste uitgangspunt is steeds onze prioritering.

Bij de omvorming van het Grand Theatre zijn verschillende partijen betrokken en daarmee zijn er ook verschillende belangen in het spel. De kunst is om de partijen met hun belangen bij elkaar te brengen, in een gedeeld stedelijk belang. Het pleidooi van bovengenoemde partijen voor behoud van het Grand Theatre als spil in de keten van podiumkunsten in de stad, was voor ons mede aanleiding af te wijken van het advies van de Kunstraad.

Wij hebben kennis genomen van de door de partners ondertekende aanzet tot het plan van aanpak van 22 mei 2012, in reactie op het advies van de Kunstraad. Deze aanzet moet worden getoetst op draagvlak bij alle partijen en op praktische haalbaarheid.

In de concept cultuurnota en het bijbehorende overzicht van instellingen en subsidiebesluiten zijn inhoudelijke en financiële randvoorwaarden genoemd (zie ook de bijlage). De uitkomst van de opdracht bepaalt of wij de besluiten over het Grand Theatre en de partners in de definitieve versie van de cultuurnota nog moeten aanpassen; inhoudelijk en/of financieel. De begroting van de concept cultuurnota 2013-2016 geeft de bovengrens van de financiële mogelijkheden aan. In totaal is er voor de genoemde functies en instellingen niet meer geld beschikbaar.

Procedure

Het Grand Theatre is verantwoordelijk voor het totstandkomen van het herziene plan. Om tot het gewenste plan te komen zal het Grand Theatre een externe adviseur aantrekken. Om tot een gewenst eindproduct te komen dat aan de randvoorwaarden voldoet voor subsidiering door de gemeente Groningen verstrekt het Grand Theatre de opdracht aan de adviseur. Dat zijn de raad van toezicht van het Grand Theatre en de gemeente Groningen overeengekomen. Dat betekent dat het Grand Theatre en de gemeente het eens zijn over tekst en de strekking van deze opdracht, en over de hierboven genoemde functies die moeten worden uitgevoerd, met minder subsidiemiddelen en meer cultureel ondernemerschap, in volgorde van belangrijkheid.

Wij ontvangen regelmatig een terugkoppeling over de voortgang, te beginnen in week 34 (20 t/m 26 augustus 2012). Wij worden ook geïnformeerd indien er zich bijzonderheden voordoen waarvan het voor de voortgang nodig is dat wij daarvan op de hoogte zijn.

Wij ontvangen de definitieve versie van de uitgewerkte scenario's met bouwstenen voor een beleidsplan voor het Grand Theatre uiterlijk 18 september 2012.

Wij vertrouwen erop u hiermee voldoende te hebben geïnformeerd en zien uit naar een goede samenwerking en een goed resultaat voor de keten van podiumkunsten, voor makers en publiek en daarmee voor de stad.

Met vriendelijke groet,
burgemeester en wethouders van Groningen,
namens hen, concerndirecteur Groningen,
namens deze,

Evelyn Franssen
hoofd Beleid en Programmering

BIJLAGE

Overwegingen in de concept cultuurnota:

Voor de functie presentatie van het Grand Theatre:

1. Het Grand Theatre programmeert samen met de OPSB aan de Grote Markt onder andere het kleiner gemonteerde theater- en dansaanbod en het jeugdtheater van het Kruithuis. Het Grand Theatre en de OPSB gaan hiervoor een nauwe financiële en inhoudelijke samenwerking aan.
2. De Oosterpoort & de Stadsschouwburg dient binnen zijn budget een bedrag te oormerken voor de co-programmering van het Grand Theatre. Voor de bekostiging van deze Kruithuis programmering in het Grand moet een transparante, zakelijke overeenkomst worden gemaakt. Het advies is € 150.000 in 2013 en in 2014, en € 250.000 in 2015 en in 2016 te oormerken voor de realisatie van de Kruithuis programmering in het Grand Theatre.

Voor de functie productie van het Grand Theatre:

1. Wij stellen het Grand Theatre in staat de basisorganisatie in stand te houden en de basisfaciliteiten van het gebouw te exploiteren. Het Grand Theatre kan zich de komende twee jaar in een nieuwe rol als faciliterende organisatie voor productie bewijzen. Voor het daadwerkelijk produceren van voorstellingen wordt het Grand Theatre afhankelijk van externe financieringsbronnen. Wij stellen als voorwaarde dat de organisatie een zakelijk en transparant verdienmodel hanteert, prioriteiten stelt bij de productiewensen van gezelschappen en festivals uit de stad en dat de presentatiefunctie niet ten koste gaat van de productiefunctie.
2. De partners NNT, Club Guy&Roni, Noorderzon, Jonge Harten en de Noorderlingen nemen productiefaciliteiten af van het Grand Theatre. Tot nu toe werd dit voornamelijk met gesloten beurzen gedaan. Om de productiefunctie van het Grand Theatre te kunnen blijven faciliteren is inzicht nodig in het verdienmodel van de productiefunctie van het Grand Theatre.

Besluiten:

In het overzicht van instellingen en subsidiebesluiten staan de volgende collegebesluiten:

Over het Grand Theatre:

1. Aan het Grand Theatre voor de presentatiefunctie en de faciliteiten voor de productiefunctie een structurele subsidie van € 379.000 beschikbaar te stellen. Dit is noodzakelijk om de (internationale) productiefunctie te behouden, ook voor andere partijen die hiervan gebruik maken (bijv. Noorderzon, NNT, Club Guy & Roni). Voor het daadwerkelijk produceren van voorstellingen wordt het Grand Theatre afhankelijk van externe financieringsbronnen. De presentatiefunctie van het Grand Theatre mag in de nieuwe situatie niet ten koste gaan van de productiefunctie.
2. Voor de jaren 2013 en 2014 een incidentele subsidie van respectievelijk € 25.000 en € 175.000 beschikbaar te stellen, om het Grand Theatre in staat te stellen zich in haar nieuwe rol als faciliterende organisatie en podium te bewijzen en een nieuwe, meer zakelijke manier van werken te implementeren.
3. Voor de jaren 2013 en 2014 € 150.000 uit het budget van De Oosterpoort/Stadsschouwburg te bestemmen voor uitbreiding van de programmeringstaak van het Grand Theatre. Voor de jaren 2015 en 2016 gaat het om € 250.000.

Over De Oosterpoort & de Stadsschouwburg:

4. Aan De Oosterpoort en de Stadsschouwburg (OPSB) structurele subsidie toe te kennen van € 5.945.000. Hiervan wordt in 2013 en 2014 een bedrag van € 150.000 en in 2015 en 2016 een bedrag van € 250.000 geormerkt voor de realisatie van de Kruithuisprogrammering in het Grand Theatre.
5. Het Grand Theatre en De Oosterpoort/de Stadsschouwburg te verzoeken voor 1 september 2012 gezamenlijk een herzien plan in te dienen voor de podiumfunctie van het Grand Theatre en ieders inhoudelijke en financiële betrokkenheid daarin.
6. Tot het voornemen tot sluiten van het Kruithuis.

Over NNT, Noorderzon, Club Guy&Roni, Jongen Harten en De Noorderlingen:

7. Deze instellingen te verzoeken in een herzien plan voor de productiefunctie van het Grand Theatre, in te dienen voor 1 september 2012, hun inhoudelijke en financiële bijdrage te beschrijven voor de jaren 2013 en 2014.

8. In 2014 laten wij alle betreffende instellingen over de uitvoering van dit plan visiteren.

10.2

Blauwdruk programmering Grand Theatre seizoen 2013-2014

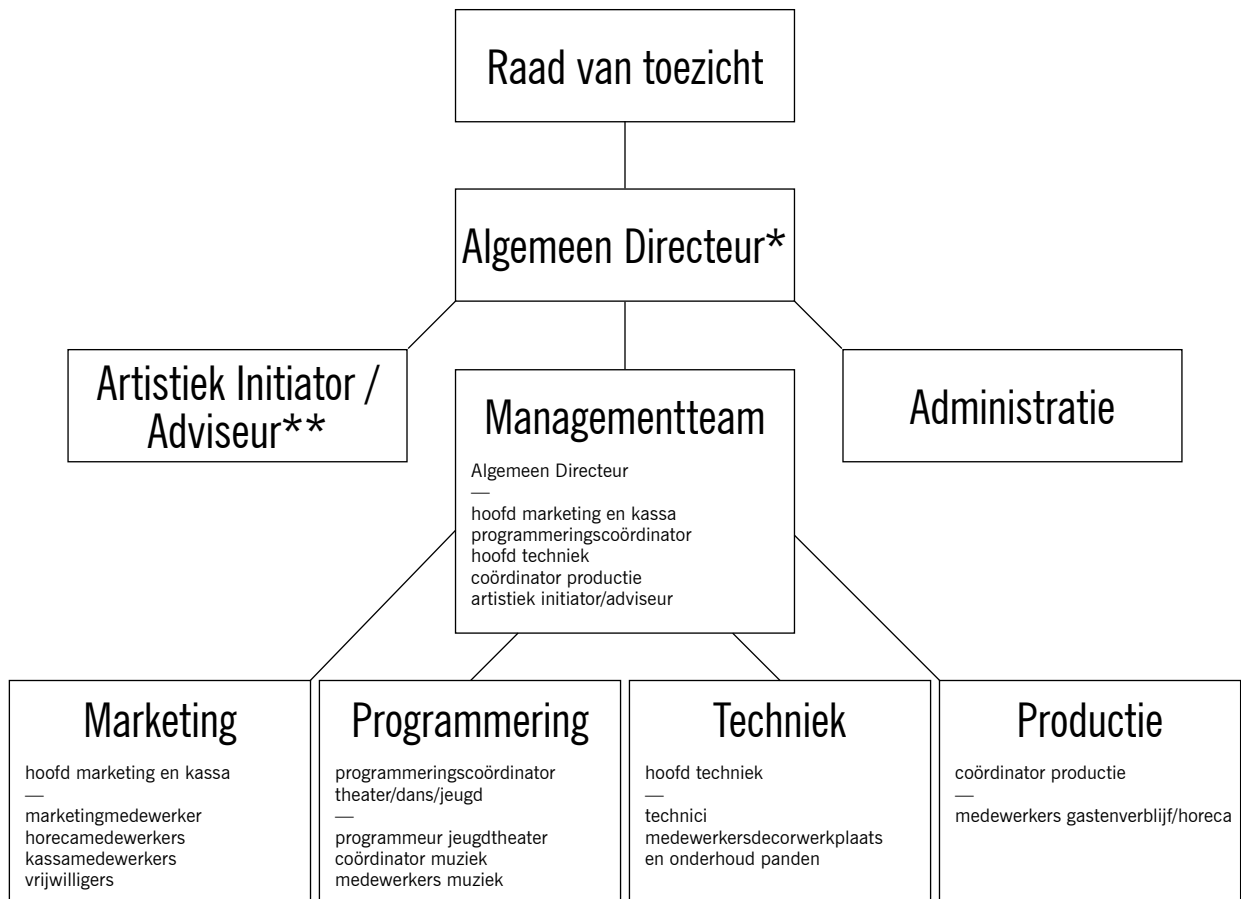
AUGUSTUS	do 15 - zo 25 augustus Noorderzon 7 titels, 18 speelbeurten (waarvan 1 muziek, proloog ZomerJazzFietsTour)	26 augustus- 1 september vrij blok						
SEPTEMBER	di 3 - za 14 september reprisefestival, aansluitend bij Theaterfestivals Vlaanderen & Nederland 6 titels, 12 speelbeurten	do 12 september concert, 1 speelbeurt	zo 15 september jeugdvoorstelling, 1 speelbeurt	16-22 september vrij blok	di 24 - za 28 september groepsblok klein 1 titel, 4 speelbeurten	do 26 september concert, 1 speelbeurt		
OKTOBER	30 september - 14 oktober vrij blok	zo 6 oktober jeugdvoorstelling, 1 speelbeurt	do 10 oktober concert, 1 speelbeurt	vr 11 oktober jeugdvoorstelling, 1 speelbeurt	di 15 - zo 20 oktober soundsofmusic, 11 speelbeurten zie muziek	za 19 - zo 27 oktober jeugdtheaterfestival herfstvakantie 3 titels, 6 speelbeurten	do 24 oktober concert, 1 speelbeurt	
NOVEMBER	di 29 oktober - za 9 november groepsblok groot 3 titels, 9 speelbeurten	do 7 november concert, 1 speelbeurt	zo 10 november jeugdvoorstelling, 1 speelbeurt	11-17 november vrij blok	do 21 november concert, 1 speelbeurt	di 19 - za 30 november Jonge Harten Festival 9 speeldagen, 10 titels, 14 speelbeurten (4 titels en 6 speelbeurten tlv. GT)		
DECEMBER	zo 1 december jeugdvoorstelling, 1 speelbeurt	di 3 - za 7 december vrij blok	di 10 - za 14 december groepsblok klein 2 titels, 4 speelbeurten	do 12 december concert, 1 speelbeurt	vr 13 december jeugdvoorstelling, 1 speelbeurt	vr 20 december - zo 5 januari jeugdtheaterfestival kerstvakantie 5 titels, 10 speelbeurten	ma 30 december oudjaarsconcert (Uiteinden), 1 speelbeurt Muziek-special	
JANUARI	vr 20 december - zo 5 januari jeugdtheaterfestival kerstvakantie 5 titels, 10 speelbeurten	wo 8 - vr 10 januari Eurosonic 3 speelbeurten	di 14 - za 25 januari Internationaal Festival Grand/ Noorderzon (incl. residenties, afmontages) 3 titels, 6 speelbeurten	do 16 januari concert, 1 speelbeurt	zo 19 januari jeugdvoorstelling, 1 speelbeurt	do 30 januari concert, 1 speelbeurt	vr 31 januari - zo 2 februari International Filmfestival Rotterdam in Groningen 3 titels, 3 speelbeurten (2x muziek, 1x filmquiz) (1 speelbeurt muziek tlv. GT)	
FEBRUARI	do 6 - za 8 februari Club Guy & Roni weekend 4 titels, 2 speelbeurten	zo 9 februari jeugdvoorstelling, 1 speelbeurt	do 13 februari concert, 1 speelbeurt	vr 14 februari jeugdvoorstelling, 1 speelbeurt	di 11 - za 15 februari groepsblok klein 1 titel, 4 speelbeurten	za 22 februari - zo 2 maart: jeugdtheaterfestival voorjaarsvakantie 3 titels, 6 speelbeurten	do 27 februari concert, 1 speelbeurt	
MAART	di 4 - zo 9 maart: curatorblok 3 titels, 6 speelbeurten	di 11 - za 15 maart vrij blok	do 13 maart concert, 1 speelbeurt	zo 16 maart jeugdvoorstelling, 1 speelbeurt	di 18 - za 22 maart Jonge Harten voorjaar 3 titels, 6 speelbeurten	di 25 maart - za 5 april groepsblok groot 3 titels, 9 speelbeurten	do 27 maart concert, 1 speelbeurt	zo 31 maart jeugdvoorstelling, 1 speelbeurt
APRIL	7-13 april vrij blok	do 10 april concert, 1 speelbeurt	vr 11 april jeugdvoorstelling, 1 speelbeurt	di 15 - zo 20 april reprisefestival 2 3 titels, 6 speelbeurten	do 24 april concert, 1 speelbeurt	za 26 april - ma 5 mei jeugdtheaterfestival meivakantie (combinatie met Het Houten Huis: HHHSEIZOEN) 3 titels, 6 speelbeurten		
MEI	za 26 april - ma 5 mei jeugdtheaterfestival meivakantie (combinatie met Het Houten Huis: HHHSEIZOEN) 3 titels, 6 speelbeurten	vr9 - za 10 mei Electro Acoustic Sessions muziek-special, 2 speelbeurten	di 13 - zo 25 mei Het Hoge Noorden 10 titels, 7 speeldagen					

10.3 Programmering in cijfers

BIJLAGE: Programmering in cijfers								
LASTEN								
	programma	reis/verblijf	Buma-rechten	techniek	productie	huur vleugel	marketing	totaal
				aanvullend	aanvullend		specifiek	
19 concerten								
8 gecomponeerd	€ 18.000,00	€ 1.600,00	€ 1.260,00	€ 2.400,00		€ 2.000,00	€ 1.500,00	€ 26.760,00
8 improvisatie	€ 12.000,00	€ 2.400,00	€ 840,00	€ 2.400,00		€ 2.000,00	€ 1.500,00	€ 21.140,00
3 'specials'	€ 10.500,00	€ 1.500,00	€ 750,00	€ 1.500,00		€ 1.200,00	€ 1.000,00	€ 16.450,00
totaal								€ 64.350,00
soundsofmusic								
festival	€ 30.000,00	€ 7.500,00	€ 2.000,00	€ 6.000,00	€ 5.000,00	€ 2.000,00	€ 12.500,00	€ 65.000,00
66 theater/dans								
	uitkoop	reis en verblijf	auteursrechten	extra techniek	extra productie			
18 in reprisefestivals	€ 45.000,00	€ 5.400,00	€ 2.250,00	€ 1.750,00	€ 2.500,00			
30 in groepsblokken	€ 45.000,00	€ 9.000,00	€ 2.250,00	€ 5.000,00	€ 10.000,00			
6 in Jonge Harten	€ 10.000,00	€ 1.800,00	€ 500,00		€ 750,00			
6 in curatorblok	€ 18.000,00	€ 1.800,00	€ 900,00	€ 1.750,00	€ 2.500,00			
6 in Jonge Harten voorjaar	€ 6.000,00	€ 1.800,00	€ 300,00		€ 750,00			
totaal	€ 124.000,00	€ 19.800,00	€ 6.200,00	€ 8.500,00	€ 16.500,00			€ 175.000,00
40 voorstellingen jeugdtheater								
6 in najaarsfestival	€ 7.500,00	€ 1.500,00	€ 600,00		€ 1.360,00			
10 in kinderwinterfestival	€ 12.500,00	€ 2.300,00	€ 1.000,00		€ 4.000,00			
6 in voorjaarsfestival	€ 7.500,00	€ 1.500,00	€ 600,00		€ 1.360,00			
12 los in het seizoen	€ 18.000,00	€ 2.400,00	€ 1.200,00					
6 schoolvoorstellingen	€ 6.600,00	€ 1.260,00	€ 1.320,00					
totaal	€ 52.100,00	€ 8.960,00	€ 4.720,00		€ 6.720,00			€ 72.500,00

BATEN	
19 concerten	
recette (gemiddeld 65 betalende bezoekers x 10,-)	€ 12.350,00
programmeringsbudget jazz/impro	€ 12.000,00
programmeringsbudget gecomponeerd	€ 18.000,00
deel (40 %) budget NFPK	€ 10.000,00
extern te verwerven	€ 12.000,00
totaal baten	€ 64.350,00
soundsofmusic festival	
recette	€ 10.000,00
provincie Groningen	€ 12.500,00
basisbudget Grand Theatre	€ 12.000,00
NFPK	€ 12.500,00
fondsen	€ 18.000,00
totaal	€ 65.000,00
66 voorstellingen theater/dans	
Recette (125 bezoekers à €10,-)	€ 82.500,00
budget GT	€ 80.000,00
budget NFPK (50%)	€ 12.500,00
	€ 175.000,00
40 voorstellingen jeugdtheater	
recettes (per voorstelling 125 bezoekers à €8,-)	€ 40.000,00
budget NFPK (10%)	€ 2.500,00
budget GT	€ 30.000,00
	€ 72.500,00

10.4 Organigram Grand Theatre Groningen vanaf 2013



38

* tussen 1 november 2012 tot 1 februari 2013 ingevuld met hoofd interne bedrijfsvoering en strategisch adviseur
 ** vanaf 1 februari is er een artistieke directie

10.5 Personele formatie 2012-2013

2012				2013			
PERSENEEL BEHEER				PERSENEEL BEHEER			
	fte %	fte %	fte		fte %	fte %	fte
BASISFORMATIE	productie	podium	totaal		productie	podium	totaal
Zakelijke directie	60	40	0,9	Algemeen directeur	30	70	0,4
Administratie	60	40	0,8	Zakelijk coördinator	30	70	0,5
Boekhoudkundig ass.	60	40	0,2	Administratie	20	80	0,8
balie/secretariaat	60	40	0,8	balie/secretariaat	20	80	0,8
Horeca	50	50	1,05	Horeca	30	70	1
Schoonmaak	50	50	0,8	Hotel/schoonmaak	30	70	0,8
Hotel/schoonmaak	60	40	0,2	Systeembeheer	30	70	0,2
Systeembeheer	50	50	0,2	Totalen pers. beheer			4,5
Totalen pers. beheer			4,95				
PERSENEEL AKTIVITEITEN				PERSENEEL AKTIVITEITEN			
	fte %	fte%	fte		fte %	fte%	fte
	productie	podium	totaal		productie	podium	totaal
Artistieke directie	70	30	0,9	Artistiek initiator/adviseur	50	50	0,5
Directie muziek	60	40	0,4	Programmeringscoördinator	50	50	0,8
Productiecoördinatie	90	10	1,6	coördinator muziek	40	60	0,2
Productiemedewerker muziek	50	50	0,5	Honoraria			
Gast personeel	100		2	Hoofd techniek	30	70	1
Honoraria				Techniek	30	70	3,5
Coördinatie techniek	60	40	2	Publiciteit/marketing/pr	30	70	1,55
Techniek	60	40	5,4	Dans/theaterprogrammering		100	0,7
Publiciteit/programmering	60	40	0,7	Muziekprogrammering		100	0,7
Publiciteit/marketing/educatie	60	40	1,55	Jeugdprogrammering		100	0,25
Muziekprogrammering		100	0,7	Overige	50	50	0,5
Jeugdprogrammering		100	0,25				
Overige	50	50	0,2				
Totalen pers.aktiviteiten			16,2	Totalen pers.aktiviteiten			9,7

10.6 Begrotingen 2013-2016 + toelichting

MEERJARENBEGROTING GRAND THEATRE	2013 (alle bedragen in Euro x 1000)			2014 (alle bedragen in Euro x 1000)			2015/2016 (alle bedragen in Euro x 1000)		
BATEN									
DIRECTE OPBRENGSTEN	producties	podium	totaal	producties	podium	totaal	producties	podium	totaal
Recettes	8	95	103	8	122	130	8	141	149
Horeca verkoop		75	75		75	75		102	102
Uitkoopsommen	18		18	18		18	35		35
Sponsoring	5	15	20	5	15	20	5	15	20
Overige inkomsten	10	28	38	10	30	40	10	45	55
Totaal directe opbrengsten	41	213	254	41	242	283	58	303	361
INDIRECTE OPBRENGSTEN									
Commerciele activiteiten/verhuur		59	59		69	69		85	85
Diversen	2	15	17	2	15	17	2	15	17
Totaal indirecte opbrengsten	2	74	76	2	84	86	2	100	102
Totaal opbrengsten	43	287	330	43	326	369	60	403	463
BIJDRAGEN									
Subsidie provincie CuNo		27	27		27	27		27	27
Subsidie gemeente CuNo	120	484	604	103	451	554		379	379
Overige subsidies/bijdragen projecten	80	35	115	94	35	129	160	35	195
* Productiegelden Noorderlingen, Noorderzon, JH, NNT, G&R	65		65	65		65	65		65
Projectgelden andere lokale partners	47			47			65		
** i.v.m. sluiting Kruithuis / extra gemeentelijke bijdrage		100	100		100	100		100	100
Totaal subsidies/bijdragen	312	646	911	309	613	875	290	541	766
SOM OPBRENGSTEN EN BIJDRAGEN	355	933	1.288	352	939	1.291	350	944	1.294
LASTEN									
PERSONEEL BEHEER	producties	podium	totaal	producties	podium	totaal	producties	podium	totaal
Basisformatie 4,5 fte	60	158	218	64	154	218	60	158	218
MATERIEEL BEHEER									
Huisvesting en onderhoud	54	97	151	56	95	151	54	97	151
Kantoorkosten incl. automatisering	9	9	18	9	10	19	9	11	20
Publiciteit algemeen	19	30	49	10	38	48	8	38	46
Theatertechniek	7	10	17	7	10	17	7	10	17
Afschrijvingen	4	6	10	4	6	10	4	6	10
Horeca inkoop		30	30		33	33		45	45
Diverse algemene kosten	3	18	21	3	18	21	3	18	21
Totaal materiele beheerslasten	96	200	296	89	210	299	85	225	310
Totaal beheerslasten	156	358	514	153	364	517	145	383	528
PERSONEEL AKTIVITEITEN									
Basisformatie 9,7 fte	149	348	4	149	348	4	131	334	465
honoraria	15	28	43	15	28	43	15	28	43
totaal personeel activiteiten	164	376	540	164	376	540	146	362	508
MATERIEEL AKTIVITEITEN									
Productiekosten	26		26	26		26	50		50
Dagkosten productie-uitvoering	3		3	3		3	3		3
Specifieke publiciteit	2	35	37	2	35	37	2	35	37
Programmering		150	150		150	150		150	150
Afschrijvingen	2	9	11	2	9	11	2	9	11
Diverse algemene kosten	2	5	7	2	5	7	2	5	7
Totaal materiele activiteitenlasten	35	199	234	35	199	234	59	199	258
Totale activiteitenlasten	199	575	774	199	575	774	205	561	766
SOM BEHEERS- EN ACTIVITEITENLASTEN	355	933	1.288	352	939	1.291	350	944	1.294
Saldi	0	0	0	0	0	0	0	0	0

10.6 Begrotingen 2013-2016 + toelichting

Toelichting meerjarenbegroting

In de meerjarenbegroting is met het per 2013 wegvallen van de Rijkssubsidie van ruim € 715.000,- jaarlijks, de opdracht ontstaan om forse ingrepen in kosten te plegen en een hogere taakstelling in inkomsten te verwezenlijken.

- De personele formatie gaat terug van 21,15 fte in 2012 naar 14,2 fte vanaf 2013
- Het programmeringsbudget gaat omhoog van € 106.000,- in 2012 naar € 150.000,- voor de komende jaren
- De recettes zullen in de loop der jaren, gezien de toename van onze zaalcapaciteit, hoeveelheid voorstellingen en de publieksaantallen, aanzienlijk hoger worden.
- Voor de horeca-inkomsten geldt hetzelfde.
- De taakstelling rond inkomsten uit commerciële activiteiten is eveneens progressief
- Onder 'overige subsidies/bijdrage projecten' houden we – gezien de ontwikkeling rond de subsidies vanuit het Fonds Podiumkunsten - de komende jaren rekening met een toename aan inkomsten uit (co)productionele activiteiten
- Onder dezelfde noemer wordt bij 'podium' een bedrag van € 35.000,- aan programmeringssubsidie vanuit het Fonds Podiumkunsten opgenomen, zijnde een stijging van € 12.000,- ten opzichte van de huidige subsidie op dit terrein.
- Naast de 'productiegelden Noorderlingen, Jonge Harten, NNT en Noorderzon' begroot op € 65.000,- per jaar, verwachten we jaarlijks 'projectgeld andere lokale partners' ad € 45.000,- in 2012 oplopend tot € 65.000,- euro in 2015/2016. Hierbij denken we aan Het Houten Huis, het Groninger Forum en mogelijke andere partners.

10.6 Begroting 2013

BEGROTING 2013 GRAND THEATRE GRONINGEN (alle bedragen in Euro x 1000)			
BATEN			
DIRECTE OPBRENGSTEN	producties	podium	totaal
Recettes	8	95	103
Horeca verkoop		75	75
Uitkoopsonnen	18		18
Sponsoring	5	15	20
Overige inkomsten	10	28	38
Totaal directe opbrengsten	41	213	254
INDIRECTE OPBRENGSTEN			
Commerciële activiteiten/verhuur		59	59
Diversen	2	15	17
Totaal indirecte opbrengsten	2	74	76
Totaal opbrengsten	43	287	330
BIJDRAGEN			
Subsidie provincie CuNo		27	27
Subsidie gemeente CuNo	120	484	604
Overige subsidies/bijdragen projecten	80	35	115
* Productiegelden Noorderlingen, Noorderzon, JH, NNT, G&R	65		65
Projectgelden andere lokale partners	47		
** i.v.m. sluiting Kruithuis / extra gemeentelijke bijdrage		100	100
Totaal subsidies/bijdragen	312	646	911
SOM OPBRENGSTEN EN BIJDRAGEN	355	933	1.288

LASTEN			
PERSONEEL BEHEER	producties	podium	totaal
Basisformatie 4,5 fte	60	158	218
MATERIEEL BEHEER			
Huisvesting en onderhoud	54	97	151
Kantoorkosten incl. automatisering	9	9	18
Publiciteit algemeen	19	30	49
Theatertechniek	7	10	17
Afschrijvingen	4	6	10
Horeca inkoop		30	30
Diverse algemene kosten	3	18	21
Totaal materiele beheerslasten	96	200	296
Totaal beheerslasten	156	358	514
PERSONEEL AKTIVITEITEN			
Basisformatie 9,7 fte	149	348	4
honoraria	15	28	43
totaal personeel activiteiten	164	376	540
MATERIEEL AKTIVITEITEN			
Productiekosten	26		26
Dagkosten productie-uitvoering	3		3
Specifieke publiciteit	2	35	37
Programmering		150	150
Afschrijvingen	2	9	11
Diverse algemene kosten	2	5	7
Totaal materiele activiteitenlasten	35	199	234
Totale activiteitenlasten	199	575	774
SOM BEHEERS- EN ACTIVITEITENLASTEN	355	933	1.288
Saldi	0	0	0

Bijlage 1. Begroting personele lasten 2013 Grand Theatre Groningen 17-09-12									
PERSONEEL BEHEER in Euro									
	fte % productie	fte % podium	fte totaal	bruto p.mnd	bruto full-time	bruto p.mnd	bruto per jaar		
							productie	podium	totaal
Algemeen directeur	30	70	0,4	1.924	4.810	2.540	9.143	21.333	30.476
Zakelijk coördinator	30	70	0,5	2180	4.360	2.878	10.359	24.172	34.531
Administratie	20	80	0,8	2.617	3.271	3.454	8.291	33.163	41.453
balie/secretariaat	20	80	0,8	1.915	2.394	2.528	6.067	24.267	30.334
Horeca	30	70	1	2.545	2.545	3.359	12.093	28.218	40.311
Hotel/schoonmaak	30	70	0,8	1.533	1.916	2.024	7.285	16.998	24.283
Systeembeheer	30	70	0,2			700	2.520	5.880	8.400
Personele voorzieningen							4.000	4.000	8.000
			4,5				59.758	158.030	217.788
PERSONEEL AKTIVITEITEN in Euro									
	fte % productie	fte% podium	fte totaal	bruto p.mnd	bruto pp full-time	bruto p.mnd	bruto per jaar		
							productie	podium	totaal
Artistiek initiator/adviseur	50	50	0,5	2.280	4.560	3.010	18.058	18.058	36.115
Programmacoördinatie	50	50	0,8	2.639	3.299	3.483	18.811	20.901	39.712
Coördinatie muziek	40	60	0,2	860	4.300	1.135	4.904	8.173	13.078
Honoraria							15.000	28.000	43.000
Coördinatie techniek	30	70	1	3.847	3.847	5.079	18.283	42.660	60.943
Techniek	30	70	3,5	9.364	2.675	12.360	44.496	103.824	148.319
Publiciteit/marketing/pr	30	70	1,55	5.656	3.649	7.466	26.877	62.714	89.591
Dans/theaterprogrammering		100	0,7	2.464	3.520	3.252		39.030	39.030
Muziekprogrammering		100	0,7	1.395	1.993	1.841		22.097	22.097
Jeugdprogrammering		100	0,25	800	3.200	1.056		12.672	12.672
Overige	50	50	0,5				6.600	6.600	13.200
Personele voorzieningen							11.000	11.000	22.000
Totaal pers. activiteiten			9,7				164.029	375.728	539.757

Bijlage 2. Begroting huisvestingslasten Grand Theatre 2013				
	Grote Markt	Oosterstraat	Decor-atelier	totaal
Huur	32.000	16.000	18.000	66.000
Beheer	18.000	6.000	6.000	30.000
Belastingen/verzekeringen	8.000	1000	1000	10.000
Gas,elektra,water	28.000	5.000	4.400	37.400
Schoonmaak/overig	4.600	2200	500	7.300
Totaal	90.600	30.200	29.900	150.700
productie	18.120	9.060	26.910	54.090
podium	72.480	21.140	2.990	96.610

NB : subsidiebedragen en salarissen op niveau 2012, geen loon-/prijscorrectie toegepast !!

* bedrag begroot op grond van de met deze instellingen gevoerde gesprekken

** bedrag gebaseerd op recent gesprek met gemeente Groningen

10.6 Begroting 2014

BEGROTING 2014 GRAND THEATRE GRONINGEN			
(alle bedragen in Euro x 1000)			
BATEN			
DIRECTE OPBRENGSTEN	producties	podium	totaal
Recettes	8	122	130
Horeca verkoop		75	75
Uitkoopsommen	18		18
Sponsoring	5	15	20
Overige inkomsten	10	30	40
Totaal directe opbrengsten	41	242	283
INDIRECTE OPBRENGSTEN			
Commerciële activiteiten/verhuur		69	69
Diversen	2	15	17
Totaal indirecte opbrengsten	2	84	86
Totaal opbrengsten	43	326	369
BIJDRAGEN			
Subsidie provincie CuNo		27	27
Subsidie gemeente CuNo	103	451	554
Overige subsidies/bijdragen projecten	94	35	129
* Productiegelden Noorderlingen, Noorderzon, JH, NNT, G&R	65		65
Projectgelden andere lokale partners	47		
** i.v.m. sluiting Kruithuis / extra gemeentelijke bijdrage		100	100
Totaal subsidies/bijdragen	309	613	875
SOM OPBRENGSTEN EN BIJDRAGEN	352	939	1.291

LASTEN	producties	podium	totaal
PERSONEEL BEHEER			
Basisformatie 4,5 fte	64	154	218
MATERIEEL BEHEER			
Huisvesting en onderhoud	56	95	151
Kantoorkosten incl. automatisering	9	10	19
Publiciteit algemeen	10	38	48
Theatertechniek	7	10	17
Afschrijvingen	4	6	10
Horeca inkoop		33	33
Diverse algemene kosten	3	18	21
Totaal materiele beheerslasten	89	210	299
Totaal beheerslasten	153	364	517
PERSONEEL AKTIVITEITEN			
Basisformatie 9,7 fte	149	348	497
honoraria	15	28	43
totaal personeel activiteiten	164	376	540
MATERIEEL AKTIVITEITEN			
Productiekosten	26		26
Dagkosten productie-uitvoering	3		3
Specifieke publiciteit	2	35	37
Programmering		150	150
Afschrijvingen	2	9	11
Diverse algemene kosten	2	5	7
Totaal materiele activiteitenlasten	35	199	234
Totale activiteitenlasten	199	575	774
SOM BEHEERS- EN ACTIVITEITENLASTEN	352	939	1.291
Saldi	0	0	0

Bijlage 1. Begroting personele lasten 2014 Grand Theatre Groningen									
in Euro									
	fte %	fte %	fte	bruto	bruto	bruto	bruto per jaar		
	productie	podium	totaal	p.mnd	full-time	p.mnd	productie	podium	totaal
Algemeen directeur	30	70	0,4	1.924	4.810	2.540	9.143	21.333	30.476
Zakelijk coördinator	30	70	0,5	2180	4.360	2.878	10.359	24.172	34.531
Administratie	30	70	0,8	2.617	3.271	3.454	12.436	29.017	41.453
balie/secretariaat	20	80	0,8	1.915	2.394	2.528	6.067	24.267	30.334
Horeca	30	70	1	2.545	2.545	3.359	12.093	28.218	40.311
Hotel/schoonmaak	30	70	0,8	1.533	1.916	2.024	7.285	16.998	24.283
Systeembeheer	30	70	0,2			700	2.520	5.880	8.400
Personele voorzieningen							4.000	4.000	8.000
			4,5				63.903	153.885	217.788
PERSONEEL AKTIVITEITEN									
in Euro									
	fte %	fte%	fte	bruto	bruto pp	bruto	bruto per jaar		
	productie	podium	totaal	p.mnd	full-time	p.mnd	productie	podium	totaal
Artistiek initiator/adviseur	50	50	0,5	2.280	4.560	3.010	18.058	18.058	36.115
Programma-coördinatie	50	50	0,8	2.639	3.299	3.483	18.811	20.901	39.712
Coördinatie muziek	40	60	0,2	860	4.300	1.135	4.904	8.173	13.078
Honoraria							15.000	28.000	43.000
Coördinatie techniek	30	70	1	3.847	3.847	5.079	18.283	42.660	60.943
Techniek	30	70	3,5	9.364	2.675	12.360	44.496	103.824	148.319
Publiciteit/marketing/pr	30	70	1,55	5.656	3.649	7.466	26.877	62.714	89.591
Dans/theaterprogrammering		100	0,7	2.464	3.520	3.252		39.030	39.030
Muziekprogrammering		100	0,7	1.395	1.993	1.841		22.097	22.097
Jeugdprogrammering		100	0,25	800	3.200	1.056		12.672	12.672
Overige	50	50	0,5				6.600	6.600	13.200
Personele voorzieningen							11.000	11.000	22.000
Totale pers. activiteiten			9,7				164.029	375.728	539.757

Bijlage 2. Begroting huisvestingslasten Grand Theatre Groningen 2014				
	Grote Markt	Oosterstraat	Decor-atelier	totaal
Huur	32.000	16.000	18.000	66.000
Beheer	18.000	6.000	6.000	30.000
Belastingen/verzekeringen	8.000	1000	1000	10.000
Gas,elektra,water	28.000	5.000	4.400	37.400
Schoonmaak/overig	4.600	2200	500	7.300
Totale	90.600	30.200	29.900	150.700
productie	13.590	15.100	26.910	55.600
podium	77.010	15.100	2.990	95.100

* bedrag begroot op grond van de met deze instellingen gevoerde gesprekken

** bedrag gebaseerd op recent gesprek met gemeente Groningen

NB : subsidiebedragen en salarissen op niveau 2012, geen loon-/prijscorrectie toegepast !!

10.6 Begroting 2015-2016

BEGROTING 2015 en 2016 GRAND THEATRE GRONINGEN		(alle bedragen in Euro x 1000)		
BATEN				
DIRECTE OPBRENGSTEN	producties	podium	totaal	
Recettes	8	141	149	
Horeca verkoop		102	102	
Uitkoopsonnen	35		35	
Sponsoring	5	15	20	
Overige inkomsten	10	45	55	
Totaal directe opbrengsten	58	303	361	
INDIRECTE OPBRENGSTEN				
Commerciële activiteiten/verhuur		85	85	
Diversen	2	15	17	
Totaal indirecte opbrengsten	2	100	102	
Totaal opbrengsten	60	403	463	
BIJDRAGEN				
Subsidie provincie CuNo		27	27	
Subsidie gemeente CuNo		379	379	
Overige subsidies/bijdragen projecten	160	35	195	
* Productiegelden Noorderlingen, Noorderzon, JH, NNT, G&R	65		65	
Projectgelden andere lokale partners	65			
** i.v.m. sluiting Kruithuis / extra gemeentelijke bijdrage		100	100	
Totaal subsidies/bijdragen	290	541	766	
SOM OPBRENGSTEN EN BIJDRAGEN	350	944	1.294	

LASTEN	producties	podium	totaal
PERSONEEL BEHEER			
Basisformatie 4,5 fte	60	158	218
MATERIEEL BEHEER			
Huisvesting en onderhoud	54	97	151
Kantoorkosten incl. automatisering	9	11	20
Publiciteit algemeen	8	38	46
Theatertechniek	7	10	17
Afschrijvingen	4	6	10
Horeca inkoop		45	45
Diverse algemene kosten	3	18	21
Totaal materiele beheerslasten	85	225	310
Totaal beheerslasten	145	383	528
PERSONEEL AKTIVITEITEN			
Basisformatie 9,15 fte	131	334	465
honoraria	15	28	43
totaal personeel activiteiten	146	362	508
MATERIEEL AKTIVITEITEN			
Productiekosten	50		50
Dagkosten productie-uitvoering	3		3
Specifieke publiciteit	2	35	37
Programmering		150	150
Afschrijvingen	2	9	11
Diverse algemene kosten	2	5	7
Totaal materiele activiteitenlasten	59	199	258
Totale activiteitenlasten	205	561	766
SOM BEHEERS- EN ACTIVITEITENLASTEN	350	944	1.294
Saldi	0	0	0

Bijlage 1. Begroting personele lasten 2015 en 2016 Grand Theatre Groningen									
PERSONEEL BEHEER									
in Euro									
	fte % productie	fte % podium	fte totaal	bruto p.mnd	bruto full-time	bruto p.mnd	bruto bruto per jaar		
							productie	podium	totaal
Algemeen directeur	30	70	0,4	1.924	4.810	2.540	9.143	21.333	30.476
Zakelijk coördinator	30	70	0,5	2180	4.360	2.878	10.359	24.172	34.531
Administratie	20	80	0,8	2.617	3.271	3.454	8.291	33.163	41.453
balie/secretariaat	20	80	0,8	1.915	2.394	2.528	6.067	24.267	30.334
Horeca	30	70	1	2.545	2.545	3.359	12.093	28.218	40.311
Hotel/schoonmaak	30	70	0,8	1.533	1.916	2.024	7.285	16.998	24.283
Systeembeheer	30	70	0,2			700	2.520	5.880	8.400
Personele voorzieningen							4.000	4.000	8.000
			4,5				59.758	158.030	217.788
PERSONEEL AKTIVITEITEN									
	fte % productie	fte% podium	fte totaal	bruto p.mnd	bruto pp full-time	bruto p.mnd	bruto per jaar		
							productie	podium	totaal
Artistiek initiator/adviseur	50	50	0,5	2.280	4.560	3.010	18.058	18.058	36.115
Programma-coördinatie	50	50	0,8	2.639	3.299	3.483	18.811	20.901	39.712
Coördinatie muziek	20	80	0,2	860	4.300	1.135	2.452	10.898	13.350
Honoraria							15.000	28.000	43.000
Coördinatie techniek	30	70	1	3.847	3.847	5.079	18.283	42.660	60.943
Techniek	30	70	3,5	9.364	2.675	12.360	44.496	103.824	148.319
Publiciteit/marketing/pr	20	80	1	3.649	3.649	4.817	11.560	46.240	57.800
Dans/theaterprogrammering		100	0,7	2.464	3.520	3.252		39.030	39.030
Muziekprogrammering		100	0,7	1.395	1.993	1.841		22.097	22.097
Jeugdprogrammering		100	0,25	800	3.200	1.056		12.672	12.672
Overige	50	50	0,5				6.600	6.600	13.200
Personele voorzieningen							11.000	11.000	22.000
Totale pers. activiteiten			9,15				146.259	361.979	508.238

Bijlage 2. Begroting huisvestingslasten Grand Theatre Groningen 2015 en 2016				
	Grote Markt	Oosterstraat	Decor-atelier	totaal
Huur	32.000	16.000	18.000	66.000
Beheer	18.000	6.000	6.000	30.000
Belastingen/verzekeringen	8.000	1000	1000	10.000
Gas, elektra, water	28.000	5.000	4.400	37.400
Schoonmaak/overig	4.600	2200	500	7.300
Totale	90.600	30.200	29.900	150.700
productie	18.120	9.060	26.910	54.090
podium	72.480	21.140	2.990	96.610

* bedrag begroot op grond van de met deze instellingen gevoerde gesprekken

** bedrag gebaseerd op recent gesprek met gemeente Groningen

NB : subsidiebedragen en salarissen op niveau 2012, geen loon-/prijscorrectie toegepast !!

10.7 Niet- commerciële prijzen facilitering/coproductie

		Prijs
Gebruik boven- of benedenzaal excl. technici	per dag	€ 400,00
Technici	per persoon per uur	€ 30,00
Gebruik studio Grand Theatre	per dag	€ 150,00
Werkplaats incl. machines excl. decorbouwers	per dag	€ 200,00
Decorbouwers	per persoon per uur	€ 30,00
Lichtontwerp	per ontwerp	€1.500- € 3.000
Overnachting Oosterstraat	per persoon per nacht	€ 35,00
Gastenverblijf met 9 kamers, 12 bedden	per kamer per nacht	€ 50,00

10.8 Gesprekspartners

Raad van Toezicht Grand Theatre Groningen

Directie Grand Theatre Groningen

Jan Stelma
Vincent Groen
+ medewerkers:
Rudi Kamminga
Frits Selie
Esther Drijver
Noël Swennenhuis
André Pronk
Haukur Oskarsson

Bestuur Noorderzon

Directie Noorderzon

Femke Eerland
Mark Yeoman

Directie Noorderlingen

Koen Jantzen
Nicolette Klein Bleumink

Directie Jonge Harten

Marga Kroodsmā
Nicolette Klein Bleumink

Directie Guy & Roni

Guy Weizman
Frits Selie
+ productieleiding Eva Puschendorf

46

Directie NNT

Arie Wink
Ola Mafaalani

Directie OPSB

Nynke Stellingsma
+ John Ruiter
Peter Sikkema

Directie Forum

Bas van Kampen

OCSW Groningen

Maria Blom
Saskia de Graaf
Evelyn Franssen

George Lawson,

vz Fonds Podiumkunsten